

IV. 警 防



第4回緊急消防援助隊全国合同訓練
(愛知県知多市)



火災防ぎょ活動

1. 地域別火災発生状況

H 21. 1. 1 ~ H 21. 12. 31

区分	地域別																		
	川	内	樋	脇	入	来	東	郷	祁	答	院	里	上	甌	下	甌	鹿	島	計
火災件数	43	14	8	5	11										1				82
火建物火災	12	6		3	4														25
火林野火災	3	2			1														6
火車両火災	4		2	1	2														9
火船舶火災																			
その他	24	6	6	1	4										1				42
別																			
爆発火災																			
り災棟数	13	4		3	2														22
り災世帯数	1	2		1	1														5
り災人員数	28	4		3	1														36
り災人員数	48	9		8	1														66
焼失面積	建物	床面積 (㎡)	602	540			346	143											1,631
		表面積 (㎡)	20			1	4												25
死傷者	死者	林野等 (a)	7	6				3											16
		死者	1	1															2
死傷者	傷者	死者	8	3			1												13
		傷者														1			
損害額	建物	物 (千円)	47,960	15,008			7,872	15,796											86,636
		林野						29											29
損害額	車両	両	245		348		220	8,930											9,923
		船舶																	
損害額	その他	他	162	218	100														480
		爆発	3,218																3,218
損害額	計	51,765	15,226	448	8,092	24,755												100,286	

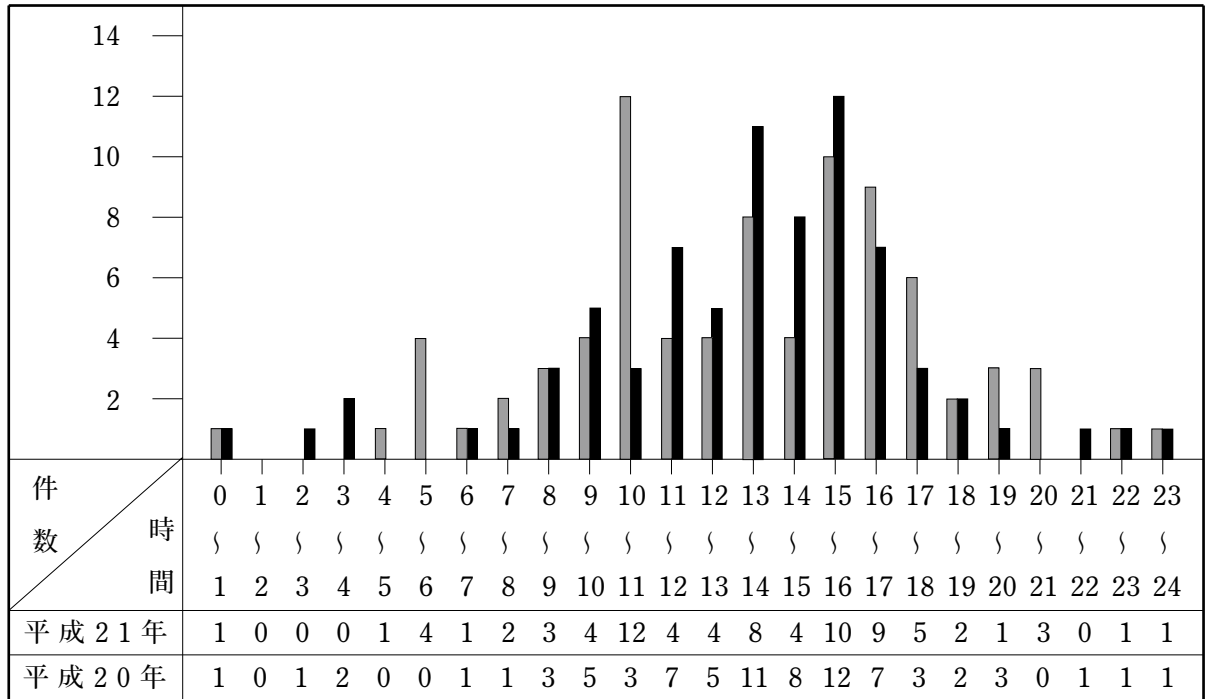
2. 月別火災発生状況

H 21. 1. 1 ~ H 21. 12. 31

区 分 月 別	発 生 件 数				損 害 額 (千 円)				焼 損 棟 数				り 災 世 帯 数		り 災 人 員 数		死 傷 者		焼 失 面 積				
	建 物	林 野	車 両	船 舶	そ の 他	爆 発	計	建 物	林 野	車 両	船 舶	そ の 他	爆 発	計	全 焼	半 焼	住 家	非 住 家	死 者	傷 者	建 物	表 面 積 (㎡)	
1	1		1		1		3	25		45		77		147					1				
2	5		1		2		8	29,351		7,770		3,218	40,339	1	1				17	23	1	512	
3	2		1				3	44		250			294						2	6	3	1	1
4	4				3		7	8,984					8,984	2	2	1			6	14	1	468	
5	3	1	1		9		14	18,200	29	220		100	18,549			1			2	2	3	113	3
6	2				3		5	13					13						1	2	2	2	2
7	2						2	15					15						2	2	1	1	5
8	2	3	1		5		11	11,113		268		242	11,623	2					2	5		340	8
9	2	1			14		17	2,781				60	2,841			1			1	6	1	52	1
10	1	1	2		4		8	14,360		160			14,520	1					2	5		89	17
11			2		1		3			1,210		1	1,211										
12	1						1	1,750					1,750			1					1	53	
計	25	6	9		42		82	86,636	29	9,923		480	100,286	6	1	4	8	2	2	1	1,631	25	16

3. 時間別火災発生状況

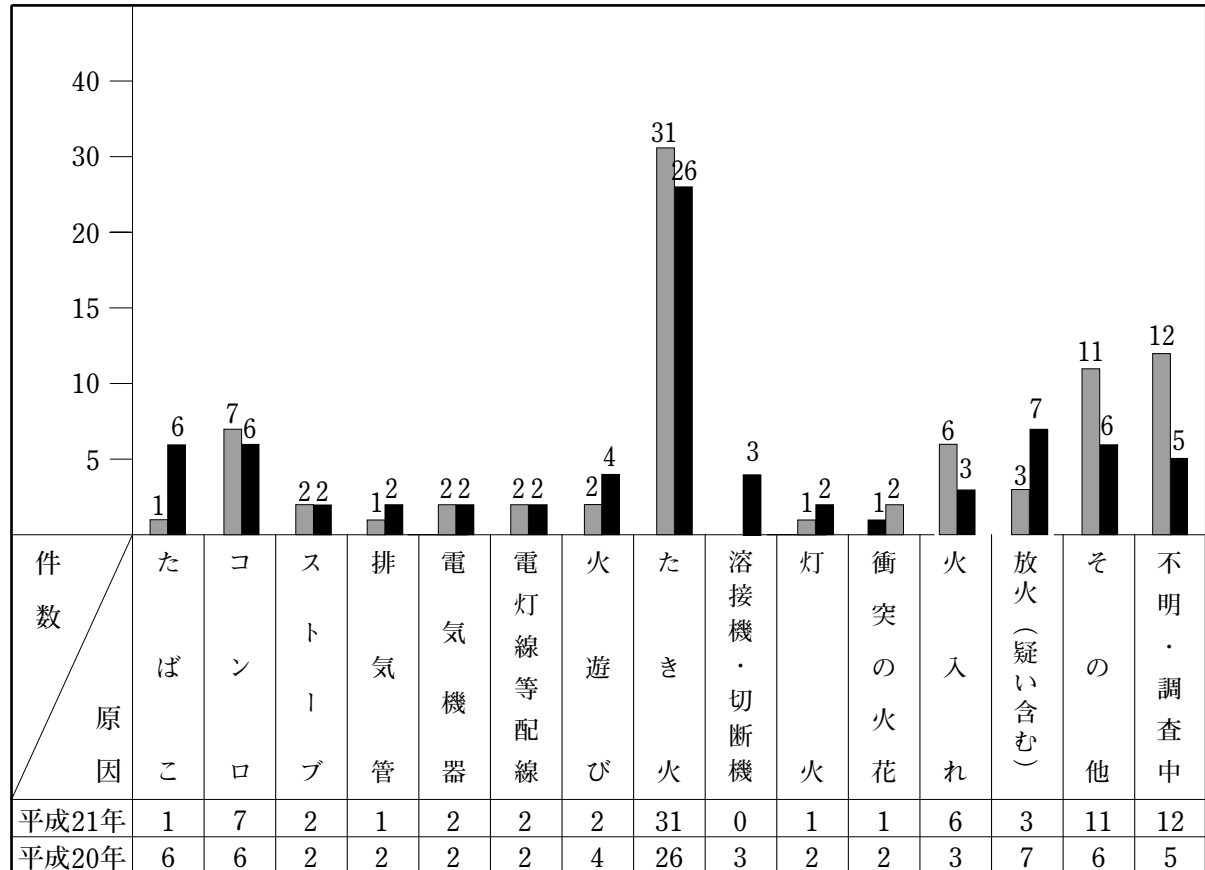
平成21年 平成20年



合計件数 平成21年 80件 (不明2)
平成20年 78件

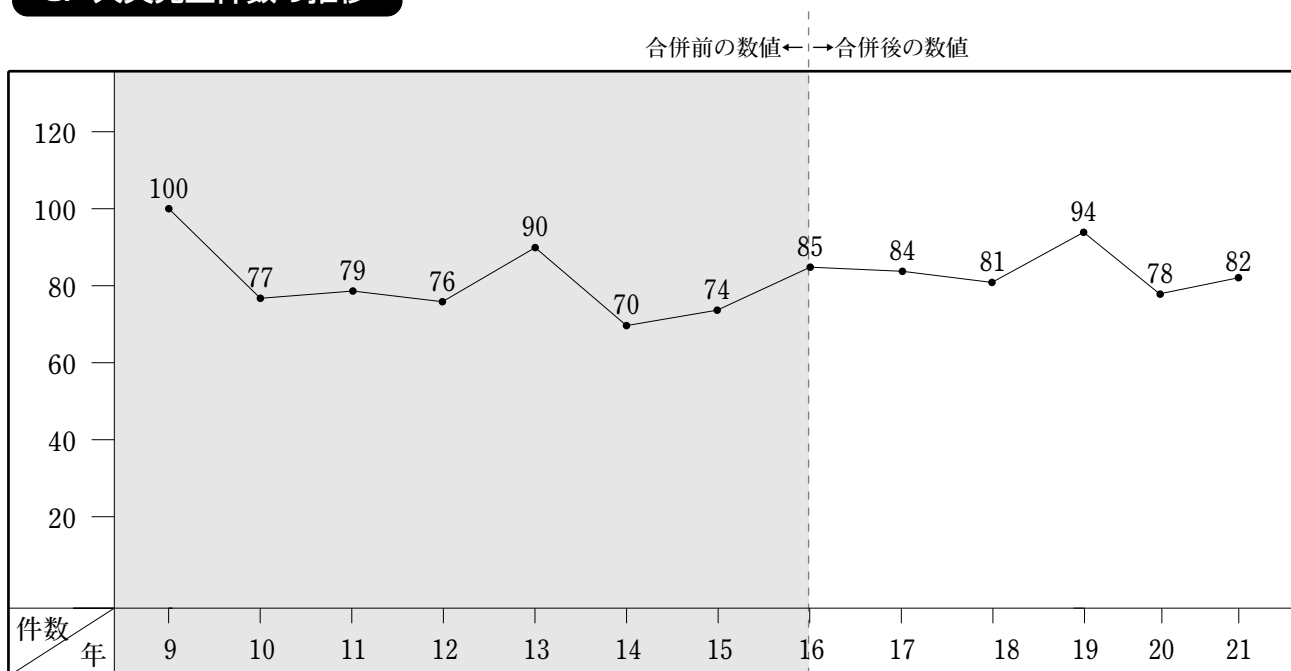
4. 原因別火災発生状況

平成21年 平成20年



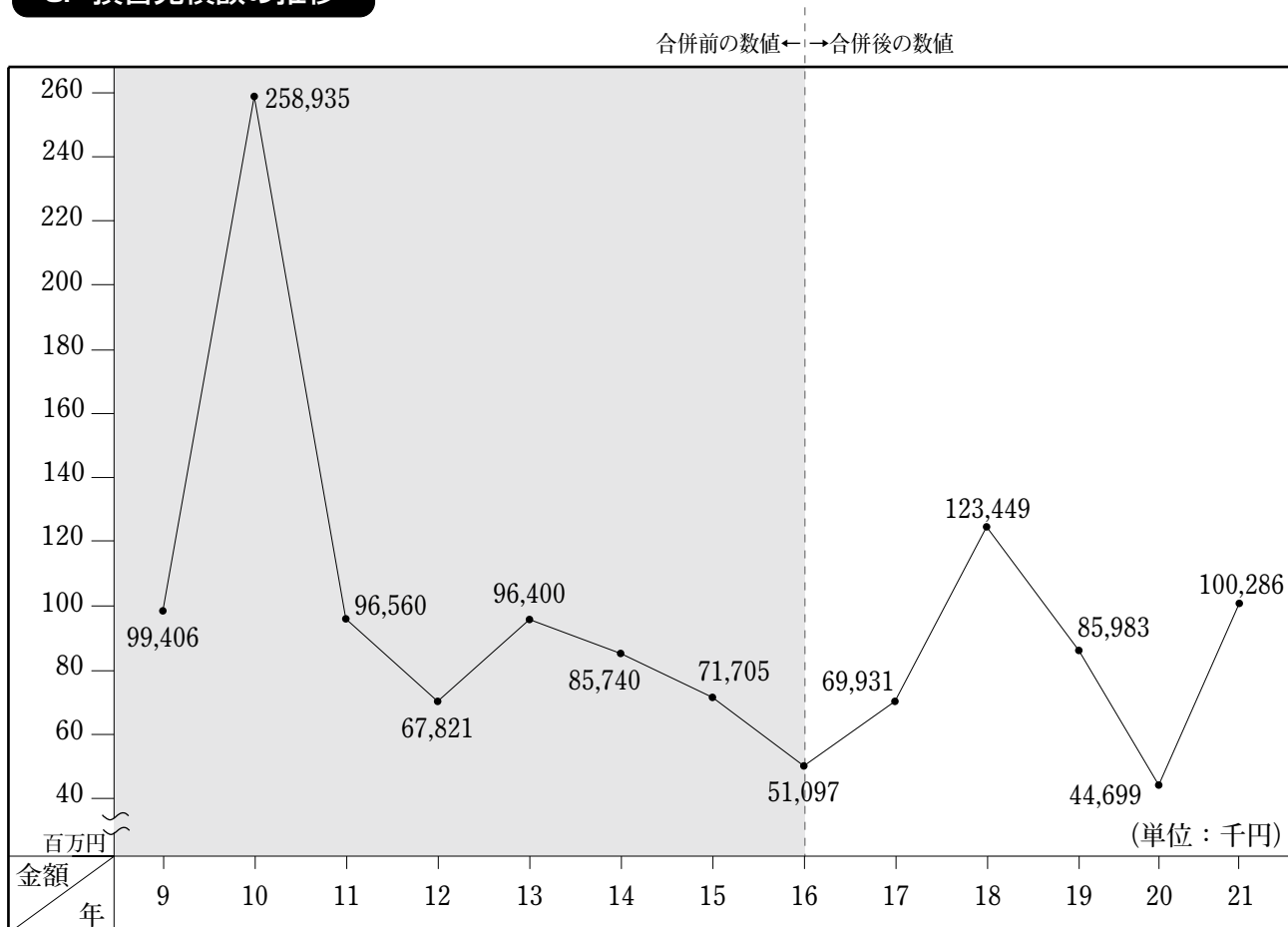
合計件数 平成21年 82件
平成20年 78件

5. 火災発生件数の推移



※合併前の数値（祁答院地区を除いたもの）

6. 損害見積額の推移



※合併前の数値（祁答院地区を除いたもの）

7. 消防水利状況

H 22. 4. 1 現在

区分 地域名	消 火 栓				防 火 水 槽					その他	充足率 (%)
	総数	適合	否適合	格納箱	総数	適合	否適合	有蓋	無蓋		
川 内	1,648	783	865		418	110	308	417	1	28	46
樋 脇	236	49	187	214	74	70	4	74		9	27
入 来	165	68	97	140	59	37	22	58	1	6	44
東 郷	85	34	51		99	95	4	95	4	7	32
祁 答 院	76	6	70	61	103	50	53	84	19	6	68
里	43	12	31	5	31	28	3	31		3	92
上 甌	79		79	74	22	20	2	22		6	75
下 甌	97		97	83	43	36	7	43		12	83
鹿 島	19	3	16	17	11	9	2	10	1	2	100
合 計	2,448	955	1,493	594	860	455	405	834	26	79	50

※ その他は、プール・自然水利等

※ 充足率は、平成 21 年度消防施設整備計画実態調査による。

消 火 栓 ———— 適 合 直径 150mm 以上に取り付けられている。
 又は、管網の一片が 180m 以下で、直径 75mm 以上に取り付けられている。
 否適合 上記以外

防 火 水 槽 ———— 適 合 40t 以上
 否適合 40t 未満

8. 消防車両等の概要

H 22. 4. 1 現在

番号	所属	車両名	車種	登録番号	購入年月	経過年数	ポンプ及びメーカー	備考	
1	消防 総務 防 本 部	指令車	ニッサン	鹿児島 88 す 6483	H8. 3	14			
2		連絡車Ⅰ	ニッサン	鹿児島 52 そ 653	H9. 3	13			
3		連絡車Ⅱ	三菱	鹿児島 800 さ 5843	H15. 6	7			
4		資機材搬送車Ⅰ	三菱	鹿児島 800 さ 1895	H12. 7	10		クレーン付	
5		資機材搬送車Ⅱ	いすゞ	鹿児島 46 の 4063	H6. 12	16			
6		災害調査車	クライスラー	鹿児島 800 す 1013	H16. 6	6			
7		運搬車(軽)	マツダ	鹿児島 43 け 3385	H14. 6	8			
8		コンテナ車	トヨタ	鹿児島 11 ぬ 607	H7. 8	15		H21 所管換え	
9		バックホウ	クボタ		H17. 2	5		バケット (容量0.04m ³)	
10		警防	本部指揮車	トヨタ	鹿児島 800 さ 2250	H12.10	10		
11			連絡車	ニッサン	鹿児島 800 さ 3817	H13.12	9		
12		予防	予防指導車	マツダ	鹿児島 88 に 3780	H10.11	12		
13			調査車	ニッサン	鹿児島 88 す 9143	H10. 8	12		
14			原因調査車	ニッサン	鹿児島 100 す 5927	H7. 8	15		
15			訓練指導車	マツダ	鹿児島 88 す 8047	H9. 8	13		
16	中央 消防 部	指揮広報車	トヨタ	鹿児島 800 さ 3528	H13. 9	9			
17		ポンプ車	日野	鹿児島 800 さ 9737	H19. 1	3	A-2日本 ドライケミカル		
18		水槽付ポンプ車	日野	鹿児島 800 は 500	H14.12	8	A-2日本機械	水 2 t	
19		梯子付ポンプ車	日野	鹿児島 88 ゆ 760	H2. 10	20	A-2モリタ	35 m級	
20		救助工作車	日野	鹿児島 800 は 496	H14.12	8			
21		高規格救急車	トヨタ	鹿児島 800 さ 7565	H16.11	6			
22		2B型救急車	トヨタ	鹿児島 800 さ 4475	H14. 5	8			
23		高規格救急車	トヨタ	鹿児島 88 す 6259	H7. 12	15		予備車	
24		2B型救急車	トヨタ	鹿児島 88 す 5084	H6. 10	16		予備車	
25		連絡車(軽)	スバル	鹿児島 880 あ 590	H20.12	2			
26	南部	水槽付ポンプ車	日野	鹿児島 800 は 84	H11.12	11	A-2日本 ドライケミカル	水 2.5 t	
27		大型高所放水車	日野	鹿児島 800 は 1222	H22. 3	0	A-1モリタ	25 m級	
28	上 甌	2B型救急車	トヨタ	鹿児島 800 さ 4917	H14. 9	8			
29		連絡車	三菱	鹿児島 88 す 9480	H10.11	12			
30	下 甌	2B型救急車	トヨタ	鹿児島 800 さ 1844	H12. 7	10			
31		連絡車	マツダ	鹿児島 800 さ 1650	H12. 5	10			

番号	所属	車両名	車種	登録番号	購入年月	経過 年数	ポンプ及びメーカー	備考
32	東 部 消 防 署	指揮車	マツダ	鹿児島800さ158	H11.6	11		
33		水槽付ポンプ車	いすゞ	鹿児島88す5796	H7.7	15	A-2吉谷機械	水1.7t
34		電源照明車	トヨタ	鹿児島800さ2024	H12.8	10		
35		高規格救急車	トヨタ	鹿児島800す2008	H21.11	1		
36		水槽付ポンプ車	日野	鹿児島88す1868	H2.11	20	A-2日本 ドライケミカル	水2t (予備車)
37		指揮車(軽)	ニッサン	鹿児島880あ151	H18.2	4		
38	署 祁答院	水槽付ポンプ車	日野	鹿児島800は831	H17.11	5	A-2GM いちほら	水2t
39		2B型救急車	トヨタ	鹿児島800さ8836	H18.2	4		
40	西 部 消 防 署	指揮車	マツダ	鹿児島800さ1648	H12.5	10		
41		水槽付ポンプ車	日野	鹿児島88ゆ2213	H8.11	14	A-2日本機械	水2t
42		大型化学車	日野	鹿88や3044	S60.3	25	A-1モリタ	泡原液1.8t, 水1.8t
43		泡原液搬送車	日野	鹿88や3047	S60.3	25		泡原液5t
44		高規格救急車	トヨタ	鹿児島800さ3771	H13.11	9		
45		高規格救急車	ニッサン	鹿児島88す9687	H11.1	11		予備車
46		ポンプ車	いすゞ	鹿児島88す392	S63.9	22	A-2日本 ドライケミカル	予備車

9. 救急資器材の装備状況

H 22. 4. 1 現在

種別	署別	中央消防署 (含南部分署 上・下甌分駐所)	東部消防署 (含 祁答院分署)	西部消防署	計
除細動器 (A E D 含む)		13	3	3	19
自動式心肺蘇生装置		1	2	1	4
患者監視装置		5	2	1	8
輸液用資器材一式		2	1	1	4
気道確保用資器材一式		2	2	1	5
自動式人工呼吸器		2	2	1	5
シヨックパンプ		2	2	1	5
在宅療法継続用資機材		2	1	1	4
喉頭鏡セット		5	3	1	9
マギール鉗子		10	4	2	16
聴診器		6	3	3	12
血圧計 (車載・携帯)		4	3	3	10
流量加湿器		5	2	2	9
マイクロベント (デマンドバルブ)		4			4
吸引器		5	2	1	8
酸素ボンベ		34	5	1	40
減圧式固定具		5	2	2	9
バックグマスク		7	4	3	14
衛生器材		5	2	1	8
救命ブイ		4	2	1	7
メインストレッチャー		5	2	2	9
スクープストレッチャー		7	2	2	11
補助担架		16	3	1	20
自動滅菌器		1	1	1	3
救急車内殺菌装置		4	2	1	7
消毒用噴霧器		4	1	1	6
訓練用シミュレーター・システム		2	1	1	4
心肺蘇生訓練用人形 (成人)		15	1	1	17
心肺蘇生訓練用人形 (小児)		4			4
心肺蘇生訓練用人形 (乳児)		6	2		8
心臓マッサージ用補助器具		2	2	1	5
グループ講習用心肺蘇生マネキン		10	1		11
バックボード一式		5	2	1	8
気道管理トレーナー		1	1		2
シヨートボード		5	2	1	8

10. 特殊機材の装備状況

H 22. 4. 1 現在

種 別	型 式 ・ 規 格	現有数	備 考
空気式救助マット	ソフトランディング S L - 35	1	
救 助 幕		1	
救命索発射銃	M-3型×3 MS-30型×2 M-63型×1	6	
大型油圧ジャッキ	ルーカス×3 ウェーバー×1	4	
ポ ー ト パ ワ ー		2	
油圧スプレッダー	ルーカス×6 ウェーバー×1 オグラ×1	8	(大型含む)
パ ワ ー ユ ニ ッ ト	ルーカス×6 ウェーバー×1	7	
可 搬 ウ イ ン チ	チルホール T U - 16	7	
張 力 計	MD - 3000	4	
マンホール救助器具	ロールグリス	1	
マット型空気ジャッキ一式	68 t ×1 40 t ×2 24 t ×1 18 t ×1 12 t ×1 6 t ×1 3 t ×1 1 t ×1	2	(式)
救助用支柱器具一式	レスキュー・ショア	1	
油 圧 切 断 機	ルーカス×6 ウェーバー×1 オグラ×1	8	(大型含む)
エ ン ジ ン カ ッ タ ー	パートナー×6 スチール×3	9	
ガ ス 溶 断 機	ニューチヨパック	1	
アークエアー溶断機	酸素溶断機	1	
チ ェ ン ソ ー	50cm×3 (カッターエッジ) 45cm×4 35cm×4	11	
エ ア ー ソ ー	タイガー×4 エアーツール×1	5	
エ ア ー カ ッ タ ー	アジャックス M - 711	1	
ス パ カ ッ タ ー	A N - 82	1	
削 岩 機	ピコ 14 マルゼン MA - 180	2	
ハ ン マ ー ド リ ル	P H - 65 A D H - 42	2	
有 毒 ガ ス 検 知 器	G X - 111×7, X P - 302 M ×1	8	
可 燃 性 ガ ス 測 定 器	X P - 301×1	1	
放 射 線 測 定 器	T G S - 502	1	
音響発光式検電器		1	

種 別	型 式 ・ 規 格	現有数	備 考
空 気 呼 吸 器	ライフゼム ドレーゲル ブルネック	62	原子力資機材(県貸与品)23
空 気 ボ ン ベ	6型×1 8型×51 8型軽量114	166	原子力資機材(県貸与品)74
酸 素 呼 吸 器	ライフゼム	5	
酸 素 ボ ン ベ		8	
送 排 風 機	P F E - 282 Y	5	大型含む
耐 電 衣 一 式		2	
耐 電 長 靴		7	
耐 電 手 袋		14	
化 学 防 護 服		4	
防 毒 衣		2	
耐 熱 服 一 式		5	
発 電 機	ホンダ ヤマハ	22	
車 両 移 動 器 具 一 式	ゴージャッキA Z - 6000	1	
緩 降 機	25 m ×1 13 m ×1 15 m ×2 20 m ×1 27 m ×1 37 m ×1	7	
熱 画 像 直 視 装 置	サーモトレーサT H 5104	1	
救 命 ボ ー ト	4人乗 8人乗 9人乗	3	15hp・20hp・150hp 船外機付
携 帯 警 報 機	スーパーパス	20	
携 帯 投 光 器	S P - M 35 D B メタルハライド	2	
ピ ッ ク ア ッ プ 式 ノ ズ ル		4	
空 気 圧 縮 機	田辺V - 11	1	
防 護 服	アノラック型 タイベック型	1321	原子力資機材(県貸与品)
防 護 面 体	T S 式	1024	原子力資機材(県貸与品)
防 護 手 袋	ゴム手袋×541 布手袋×537	1078	原子力資機材(県貸与品)
ポ ケ ッ ト 線 量 計	P D M - 102×41 P D M - 112×20 A D M - 102×8 A D M - 112×48	117	原子力資機材(県貸与品)
サ ー ベ イ メ ー タ ー	T G S - 121×2 T G S - 136×2 I C S - 321×1 T P S - 451 C ×1	6	原子力資機材(県貸与品)
エ ア ー テ ン ト 一 式		2	原子力資機材(県貸与品)
除 染 シ ャ ワ ー 一 式		1	原子力資機材(県貸与品)

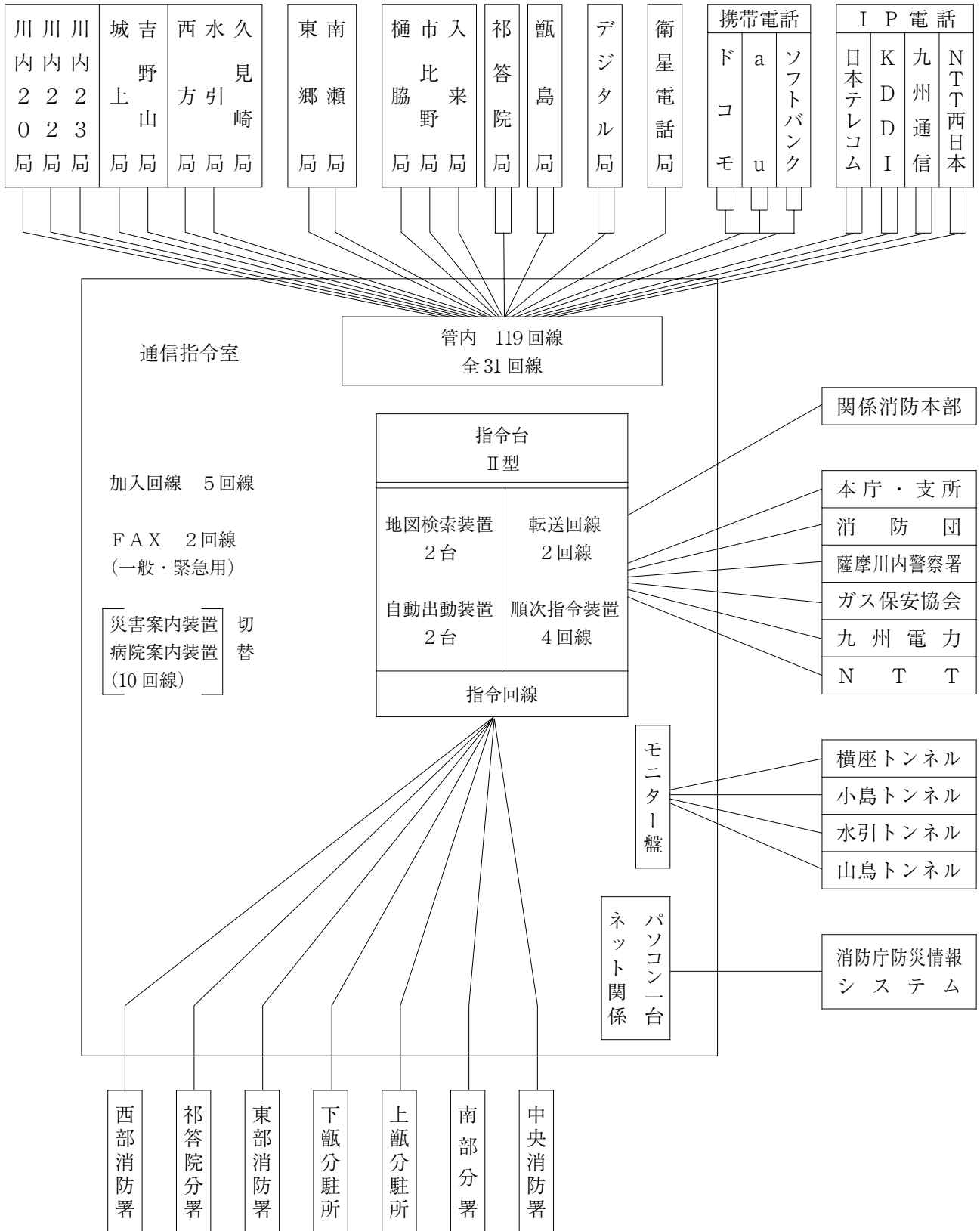
11. 潜水資機材の装備状況

H 22. 4. 1 現在

種 別	型 式 ・ 規 格	現有数	備 考
ウエットスーツ(フード付)	Sプロ. 5WJ	21	
レギュレーター	Sプロ. マーク10/R190	12	
3ゲージ	SAS社 ライブナビ401	12	
BCジャケット	Sプロ. スタビライジングジャケット	12	
レギュレーター一体型BCジャケット	mares	1	
マスク	Sプロ. Jフレームマスク	22	
スノーケル	TUSA SP-450Q	22	
フィン	Sプロ. ジェットスラストフィン	20	
ナイフ一式	US-ダイバーズアクア	6	
ヘルメット	ABS樹脂製	20	
ブーツ	ファスナー付(TUSA)	22	
グローブ	サマーグローブ	21	
ウエイトベルト	Nバックル付ベルト	15	
鉛	2.0kg	18	
〃	1.5kg	18	
〃	1.0kg	32	
水中ライト	ルーメン6ライト Laserプロ4D	9	
水中投光器	NSL-1000 100V-1000W	1	
サポーターフロート	TUSA	2	
国際信号旗	TUSA	1	
水中無線一式	フジフィットホン	1	
ロープ	フローティング(10m, 20m, 30m)	3	
ダイブリポート		1	
ドライスーツ(フード付)	アクアラング No.T-34	3	
灯浮標	5-A型	1	
空気ボンベ	12型メタリコンタンク 200kg/cm ²	25	

12. 通信系統図

H 22. 4. 1 現在



13. 無線配置状況

(1) 常備消防

H 22. 4. 1 現在

基地局		せんしょうほんぶ 川消本部						せんしょうてらやま 川消寺山											
周波数		F 3 E 149.63 MHz (市町村波)			F 3 E 150.73 MHz (全共1)			F 3 E 148.21 MHz (県波)			F 3 E 148.75 MHz (全共2)								
車種等		F 3 E 158.35 MHz (県防災相互波)			F 3 E 154.15 MHz (全共3)			事務所	ポンプ車	水ポンプ付車	梯子ポンプ付車	放水所車	大化学型車	泡搬送液車	照明作車車	救急車	指令部車車	指揮車	計
陸上型	消防本部															4		4	
	中央消防署		1	1	1					工1	3						1	8	
	南部分署	1		1		1												3	
	上甌分駐所	※1													1			2	
	下甌分駐所	※1													1			2	
	東部消防署	※1		2						照1	1				1		1	6	
	祁答院分署			1							1				1		1	3	
	西部消防署	※1		1			1	1			2	1	1		2	1	1	8	
	計	5	1	6	1	1	1	1	2	9	5	4	36						
移動局型	消防本部	8																8	
	中央消防署	4	1	1	1				1	3								11	
	南部分署	1		1		1												3	
	上甌分駐所	2																2	
	下甌分駐所	2																2	
	東部消防署	2		2							1							5	
	祁答院分署	2		1							1							4	
	西部消防署	2		1			1	1			1							6	
	計	23	1	6	1	1	1	1	1	6			41						
合計	28	2	12	2	2	2	2	3	15	5	4	77							

※ 携帯兼用

(2) 薩摩川内市消防団

H 22. 4. 1 現在

基地局		せんしょうだんほん ぶ 川消団本部		せんしょうだんより た 川消団寄田		
		せんしょうだんかみこしき 川消団上甌	せんしょうだんしもこしき 川消団下甌	せんしょうだん かしま 川消団鹿島		
周波数		F3E 153.35MHZ				
設置場所	種別	基地局	可搬	車載用	携帯用	計
			固定兼用			
消防本部		5		1	8	14
市防災安全課			1			1
消防団長			1		1	2
団長付本部員					1	1
大隊長					5	5
方面隊長					9	9
副方面隊長					12	12
団本部車				1		1
西部大隊車				1		1
東部大隊車				1		1
消防団マイクロバス				1		1
消防本部指令車				1		1
警防課連絡車				1		1
上甌分駐所					1	1
下甌分駐所					1	1
川内南方面隊	川内中央南分団			4	1	5
	川内南分団			5	1	6
	平佐東分団			2	1	3
	高江分団			1	1	2
川内北方面隊	川内中央北分団			4	1	5
	下東郷分団			2	1	3
	高城東分団			2	1	3
	城上分団			2	1	3
東郷方面隊	東郷中央分団			2	1	3
	東郷東分団			2	1	3
	東郷西分団			2	1	3

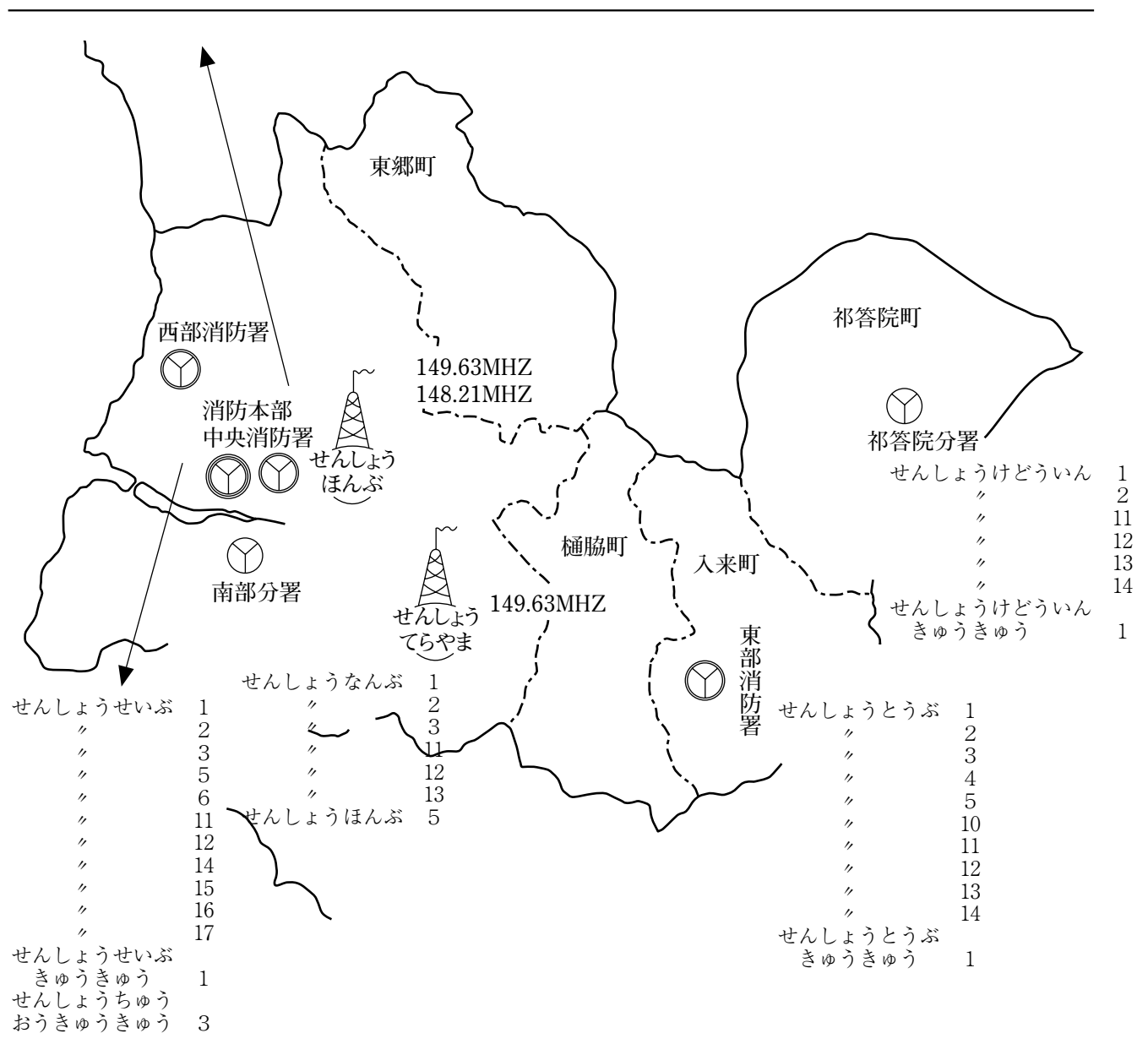
設置場所		種 別	基 地 局	可 搬 固 定 兼 用	車 載 用	携 帶 用	計
川内西方面隊	水 引 分 団				2	1	3
	高 城 西 分 団				2	1	3
	川 内 西 分 団				3	1	4
樋 脇 方 面 隊	樋 脇 北 分 団				2	1	3
	樋 脇 中 央 分 団				2	1	3
	市 比 野 中 央 分 団				2	1	3
	市 比 野 南 分 団				2	1	3
入 来 方 面 隊	副 田 分 団				1	1	2
	清 色 分 団				1	1	2
	大 馬 越 分 団				1	1	2
	朝 陽 分 団				1	1	2
祁 答 院 方 面 隊	黒 木 分 団				1	1	2
	上 手 分 団				1	1	2
	下 手 分 団				2	1	3
	藺 牟 田 分 団				2	1	3
上 甌 方 面 隊	里 分 団				4	1	5
	上 甌 中 央 分 団				5	1	6
	浦 内 分 団				3	1	4
下 甌 方 面 隊	下 甌 北 分 団				8	1	9
	下 甌 南 分 団				6	1	7
	鹿 島 分 団				3	1	4
計			5	2	89	70	166

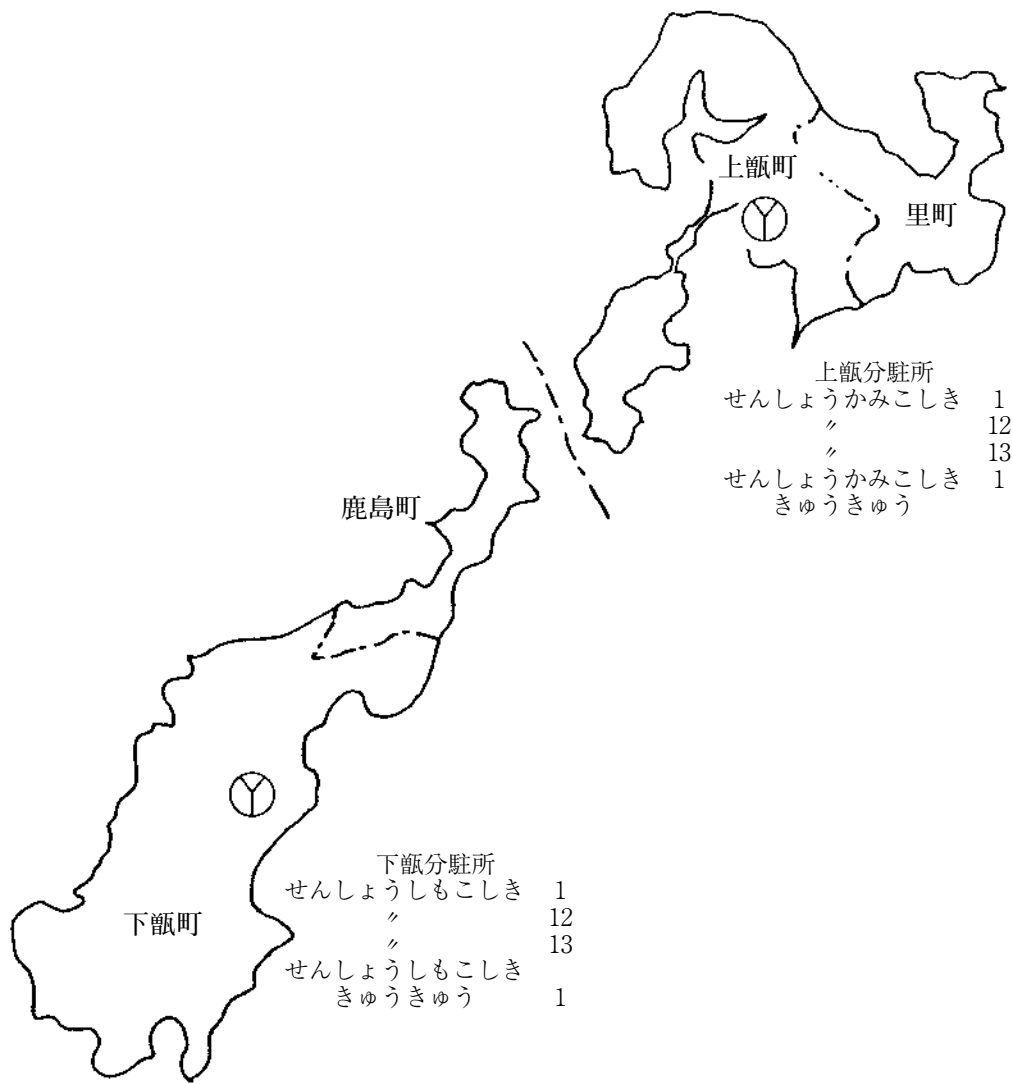
14. 無線設備分布図

(1) 常備消防

H 22. 4. 1 現在

せんしょうほんぶ	1	せんしょうちゅうおう	1	せんしょうちゅうおう	1
〃	2	〃	2	きゅうきゅう	2
〃	3	〃	3	〃	4
〃	4	〃	4	〃	11
〃	10	〃	5	〃	12
〃	11	〃	10	〃	13
〃	17	〃	11		
〃	21	〃	13		
〃	22	〃	14		
〃	23	〃	16		
〃	24	〃	17		
〃	25	〃	18		
		〃	19		





(2) 薩摩川内市消防団

H 22. 4. 1現在

設置場所	呼出名称	設置場所	呼出名称
消防本部	せんしょうだん ほんぶしゃ3	東郷東分団	せんしょうだん やまだ1
	せんしょうだん ほんぶ22~29		せんしょうだん とうごうひがし10
市防災安全課	せんしょうだん しやくしょ1	東郷西分団	せんしょうだん とりまる1
消防団長	せんしょうだん しれいしゃ1		せんしょうだん ふじかわ1
消防団長	せんしょうだん ほんぶ1	水引分団	せんしょうだん とうごうにし10
団長付本部員	せんしょうだん ほんぶ10		せんしょうだん みずひき1
大隊長	せんしょうだん ちゅうおうほんぶ1	高城西分団	せんしょうだん みなと1
	せんしょうだん せいぶほんぶ1		せんしょうだん みずひき10
	せんしょうだん とうぶほんぶ1		せんしょうだん ゆだ1
	せんしょうだん かみこしきほんぶ1		せんしょうだん にかた1
	せんしょうだん しもこしきほんぶ1		せんしょうだん たきにし10
方面隊長	せんしょうだん せんだいみなみ1	川内西分団	せんしょうだん ぐみざき1
	せんしょうだん せんだいきた1		せんしょうだん よりた1, 2
	せんしょうだん とうごう1	樋脇北分団	せんしょうだん せんだいにし10
	せんしょうだん せんだいにし1		せんしょうだん くら1
	せんしょうだん ひわき1		せんしょうだん いわた1
	せんしょうだん いりき1		せんしょうだん ひわききた10
	せんしょうだん けどういん1		せんしょうだん とうのはら1
	せんしょうだん かみこしき1		せんしょうだん かわち1
せんしょうだん しもこしき1	せんしょうだん ひわきちゅうおう10		
副方面隊長	せんしょうだん せんだいみなみ2	市比野中央分団	せんしょうだん いちひの1
	せんしょうだん せんだいきた2		せんしょうだん いちひのかみで1
	せんしょうだん とうごう2	市比野南分団	せんしょうだん いちひのちゅうおう10
	せんしょうだん せんだいにし2, 3		せんしょうだん ふじもと1
	せんしょうだん ひわき2	副田分団	せんしょうだん のした1
	せんしょうだん いりき2		せんしょうだん いちひのみなみ10
	せんしょうだん けどういん2	清色分団	せんしょうだん そえだ1
	せんしょうだん かみこしき2, 3		せんしょうだん そえだ10
	せんしょうだん しもこしき2, 3	大馬越分団	せんしょうだん きよしき1
	せんしょうだん ほんぶしゃ1		せんしょうだん きよしき10
西部大隊車	せんしょうだん せいぶだいたい1	朝陽分団	せんしょうだん おおうまごえ1
東部大隊車	せんしょうだん とうぶだいたい1		せんしょうだん おおうまごえ10
消防団マイクロバス	せんしょうだん ほんぶしゃ2	黒木分団	せんしょうだん ちょうよう1
消防本部指令車	せんしょうだん しれいしゃ2		せんしょうだん ちょうよう10
警防課連絡車	せんしょうだん ほんぶしゃ4	上手分団	せんしょうだん くらき1
上甌分駐所	せんしょうだん ほんぶ20		せんしょうだん くらき10
下甌分駐所	せんしょうだん ほんぶ21	下手分団	せんしょうだん けどういんかみで1
川内中央南分団	せんしょうだん むこうだ1		せんしょうだん けどういんかみで10
	せんしょうだん みやざと1	下甌中央分団	せんしょうだん しもで1, 2
	せんしょうだん ひらさちゅうおう1, 2		せんしょうだん しもで10
川内南分団	せんしょうだん ちゅうおうみなみ10	藺牟田分団	せんしょうだん いむた1, 2
	せんしょうだん くまのじょう1		せんしょうだん いむた10
	せんしょうだん なかふくら1	里分団	せんしょうだん さとほくぶ1
	せんしょうだん みやざき1		せんしょうだん さとちゅうぶ1
	せんしょうだん ながとし1		せんしょうだん さとなんぶ1
	せんしょうだん ももつぎ1		せんしょうだん さとししょ1
平佐東分団	せんしょうだん みなみ10	上甌中央分団	せんしょうだん さと10
	せんしょうだん ひらさひがし1, 2		せんしょうだん なかこしき1, 2
高江分団	せんしょうだん ひらさひがし10	浦内分団	せんしょうだん えいし1
	せんしょうだん たかえ1		せんしょうだん たいら1
川内中央北分団	せんしょうだん たかえ10	下甌北分団	せんしょうだん かみこしきししょ1
	せんしょうだん おおしょうじ1		せんしょうだん かみこしきちゅうおう10
	せんしょうだん ちゅうごう1	下甌南分団	せんしょうだん うらうち1, 2
	せんしょうだん かみせんだい1		せんしょうだん くわのうら1
下東郷分団	せんしょうだん かめやま1	鹿島分団	せんしょうだん うらうち10
	せんしょうだん ちゅうおうきた10		せんしょうだん ながはま1, 2, 3
高城東分団	せんしょうだん しもとうごう1, 2	下甌北分団	せんしょうだん あおせ1, 2
	せんしょうだん しもとうごう10		せんしょうだん うちかわうら1
城上分団	せんしょうだん たき1	下甌南分団	せんしょうだん せせのうら1, 2
	せんしょうだん ようぜい1		せんしょうだん しもこしきた10
	せんしょうだん たきひがし10	下甌南分団	せんしょうだん てうち1, 2, 3
せんしょうだん かみじょうかみ1	せんしょうだん かたのうら1, 2		
東郷中央分団	せんしょうだん しもじょうかみ1	鹿島分団	せんしょうだん しもこしきししょ1
	せんしょうだん じょうかみ10		せんしょうだん しもこしきみなみ10
東郷東分団	せんしょうだん とうごうちゅうおう1, 2	鹿島分団	せんしょうだん かしま1, 2
	せんしょうだん とうごうちゅうおう10		せんしょうだん かしましよ1
東郷東分団	せんしょうだん のうぜ1	鹿島分団	せんしょうだん かしま10

15. 薩摩川内市消防局消防気象 (本庁屋上)

H 21. 1. 1 ~ H 21. 12. 31

気象別 月別	天			気			日			数			降			気			湿			風				
	晴 天 日 数	曇 天 日 数	雨 天 日 数	降 雪 日 数	濃 霧 日 数	10 m 以 上 の 風 が 数	降 雨 10 ミ リ 未 満 数	降 雨 10 ミ リ 以 上 数	平 均	最 高	最 低	平 均	最 高	最 低	平 均	最 高	最 低	平 均	最 高	最 低	平 均	最 高	最 低	平 均	最 高	最 低
1	13	12	6	1		17	28	3	7.5	19.8	-1.6	72.8	63.7	33.7	17.4	N	1.6									
2	15	10	3		4	11	21	7	11.5	21.8	1.0	73.6	56.4	15.9	22.1	NWW	1.7									
3	16	13	2			12	25	6	12.4	24.6	2.1	71.0	58.8	18.8	17.2	NNW	1.8									
4	21	8	1			16	27	3	16.2	28.5	2.9	69.2	59.4	26.2	17.8	NW	2.1									
5	22	8	1			13	30	1	20.5	31.8	10.4	69.5	50.3	15.7	16.9	NW	2.1									
6	14	12	4			9	24	6	24.4	32.8	16.0	78.0	64.7	23.1	17.9	WNW	2.2									
7	17	12	2			13	27	4	28.0	35.2	19.9	80.2	55.7	51.8	16.2	SSW	2.4									
8	27	4				6	31		29.2	35.9	20.7	74.6	66.3	35.0	14.0	WNW	1.8									
9	25	5	1			5	26	4	26.4	35.3	16.0	69.6	61.6	19.5	16.5	E	1.5									
10	22	5	4			11	28	3	19.6	31.5	10.0	72.8	39.1	13.7	20.3	NNW	1.3									
11	14	12	4			9	26	4	15.0	27.0	4.7	74.0	58.4	33.7	18.1	NNW	1.3									
12	14	13	4			11	26	5	9.4	20.5	-0.8	74.2	64.2	34.4	18.3	N	1.4									
計	220	114	32	1	4	133	319	46	18.3	35.9	-1.6	73.3	39.1	13.7	22.1	NNW	1.8									