



平成 27 年

救急統計

Emergency Med.serv. statistics 2015

薩摩川内市消防局

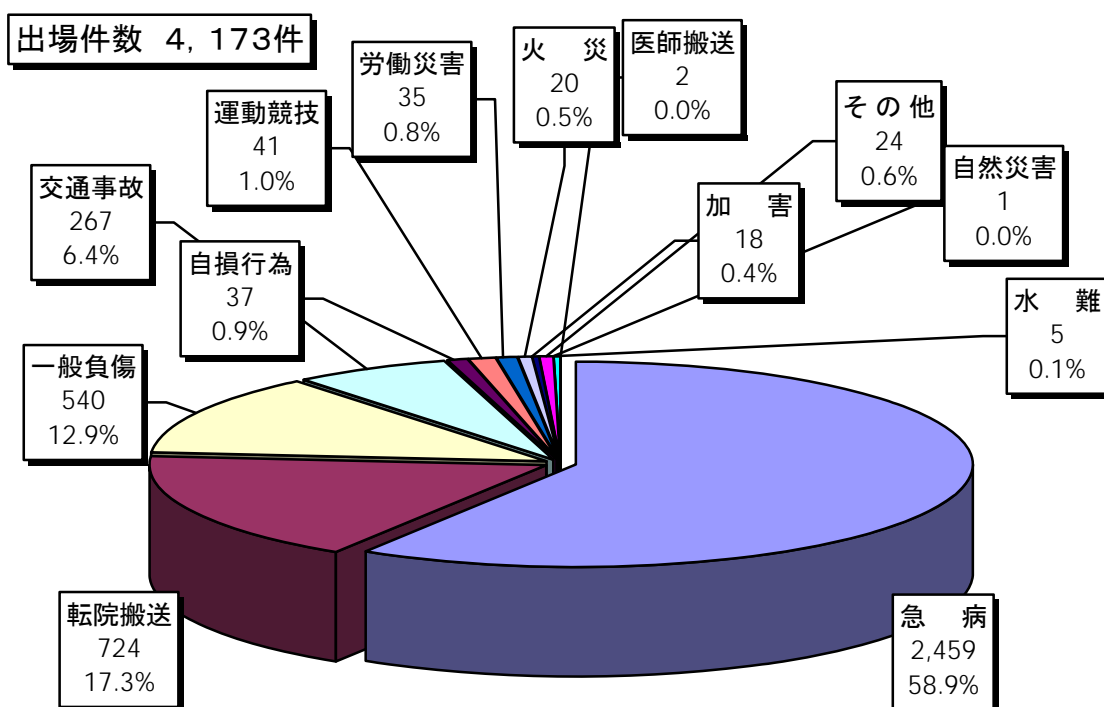
目 次

1	救急概要	1
2	救急活動状況	3
	過去10年間の出場状況	4
3	傷病程度別搬送状況	5
4	年齢区分別搬送状況	6
5	地域別出場件数状況	8
6	地域別年齢区分別搬送者の推移	9
7	救急隊別出場件数状況	12
8	現場到着所要時間出場件数状況	13
9	救急隊員応急処置実施件数状況	14
10	住民に対する応急手当普及啓発活動状況	15
11	CPA患者社会復帰状況	16
12	AED設置一覧	18

1 救急概要

(1) 救急出場件数及び搬送人員

平成27年中は、4,173件出場し、3,805人を搬送しました。これは、昨年と比較して、出場件数で180件、搬送人員で139人の増加となりました。



(2) 事故種別及び搬送人員

事故種別では、急病によるものが最も多く2,459件で全体の58.9%を占め、次いで転院搬送の724件(17.3%)、一般負傷の540件(12.9%)、交通事故の267件(6.4%)となっています。

搬送人員でも、急病によるものが多く2,216人で全体の58.2%を占め、次いで転院搬送の678人(17.8%)、一般負傷の510人(13.4%)となっています。

(3) 搬送医療機関等

医療機関別搬送状況は、救急告示医療機関※へ2,832人(74.4%)、その他の医療機関等へ973人(25.6%)を搬送しました。

搬送医療機関先は、管轄内の医療機関へ3,490人(91.7%)、管轄外の医療機関へ315人(8.3%)搬送しました。

※ 救急告示医療機関：救急隊によって搬送される患者を受け入れる医療機関の確保のため、救急医療を行うことを表明している病院・診療所のこと。救急病院等を定める省令に基づき、県知事が認定します。

管内では、川内市医師会立市民病院、済生会川内病院、市比野記念病院、上村病院、森園病院、高江記念病院の6医療機関。

(4) 甑島からの島外搬送

甑島からの島外搬送は、平成27年中に82件(上甑地域25件、里地域16件、下甑地域36件、鹿島地域5件)あり、昨年より4件の減でした。

島外搬送手段としては、船舶が76件(フェリーニューこしき44件、高速船甑島19件、漁船13件)、ヘリコプターが6件(鹿児島県ドクターヘリ6件)となっています。

島外搬送における収容先は、鹿児島市へ36件、いちき串木野市へ40件、薩摩川内市へ6件となっています。

(5) 救急救命士の処置状況

本局内には36人の救急救命士が勤務していますが、うち気管挿管認定救命士が24人、薬剤投与認定救命士が34人配置されています。

平成26年中に発生した重度傷病者(心肺機能停止患者)は169人で、91人を医療機関へ搬送し、うち76人に対し特定行為を実施しました。

特定行為の内訳は、除細動12回、気道確保(コンビチューブ・ラリングゲアルチューブ)3回、気管挿管29回、静脈路確保(輸液)33回、薬剤投与13回でした。

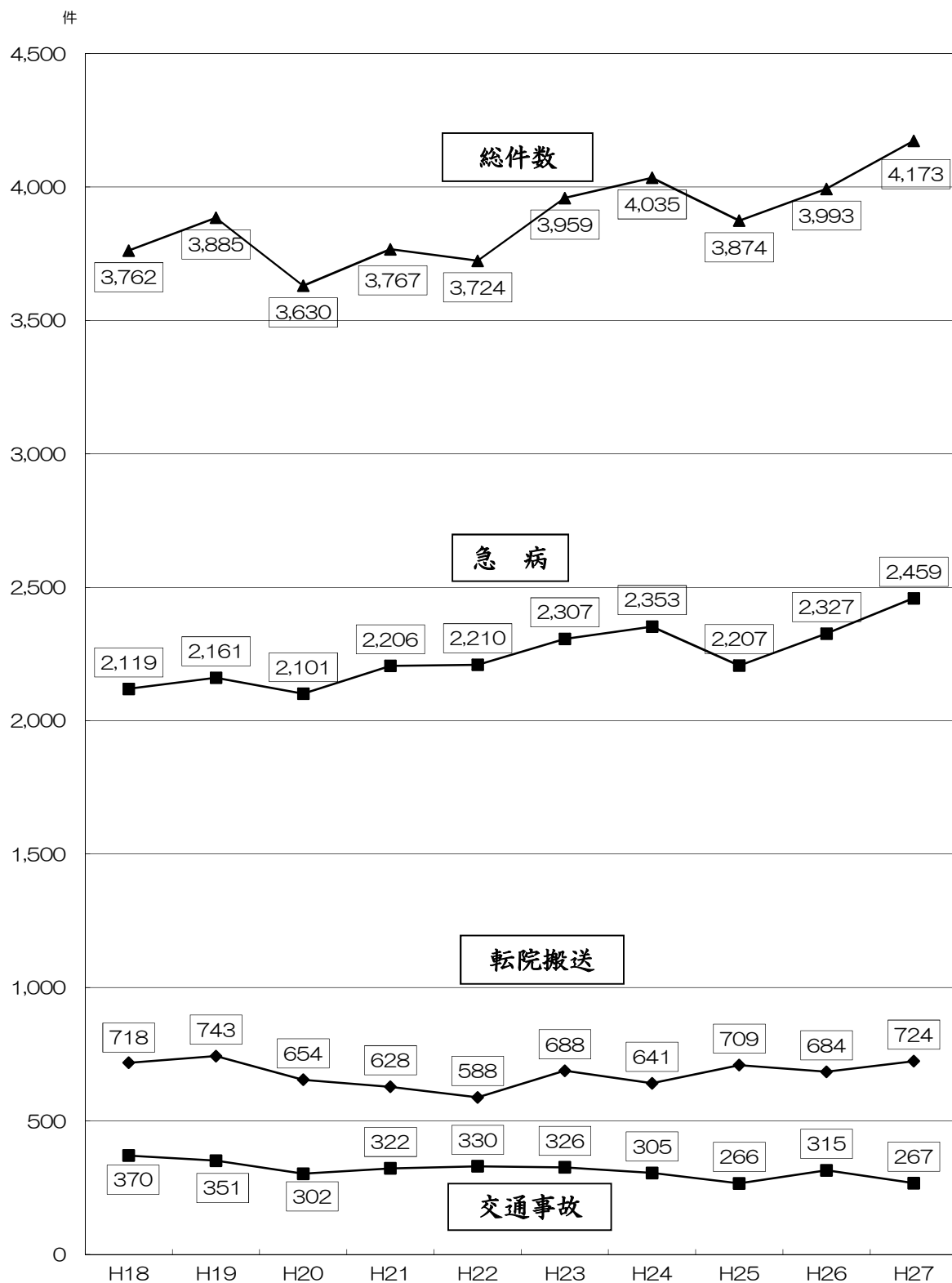
昨年と比較すると、搬送した重度傷病者は20人増加しています。

2 救急活動状況

() は割合
前年比、▲は減

年 事故種別	出 場 件 数				搬 送 人 員				
	27 年	26 年	前 年 比	構 成 比	27 年	26 年	前 年 比	構 成 比	
火 災	20 (0.5)	17 (0.4)	3	0.5%	6 (0.2)	4 (0.1)	2	0.2%	
自然災害	1 (0.0)	0 (0.0)	1	0.0%	0 (0.0)	0 (0.0)	0	0.0%	
水 難	5 (0.1)	3 (0.1)	2	0.1%	4 (0.1)	2 (0.1)	2	0.1%	
交通事故	267 (6.4)	315 (7.9)	▲ 48	6.4%	278 (7.3)	320 (8.4)	▲ 42	7.3%	
労働災害	35 (0.8)	27 (0.7)	8	0.8%	33 (0.9)	26 (0.7)	7	0.9%	
運動競技	41 (1.0)	41 (1.0)	0	1.0%	41 (1.1)	40 (1.1)	1	1.1%	
一般負傷	540 (12.9)	494 (12.4)	46	12.9%	510 (13.4)	462 (12.6)	48	13.4%	
加 害	18 (0.4)	7 (0.2)	11	0.4%	12 (0.3)	6 (0.2)	6	0.3%	
自損行為	37 (0.9)	43 (1.1)	▲ 6	0.9%	22 (0.6)	23 (0.6)	▲ 1	0.6%	
急 病	2,459 (58.9)	2,327 (58.3)	132	58.9%	2,216 (58.2)	2,137 (58.3)	79	58.2%	
その他	転院搬送	724 (17.4)	684 (17.1)	40	17.3%	678 (17.8)	639 (17.4)	39	17.8%
	医師搬送	2 (0.1)	4 (0.1)	▲ 2	0.0%	0 (0.0)	0 (0.0)	0	0.0%
	その他	24 (0.6)	31 (0.8)	▲ 7	0.6%	5 (0.1)	7 (0.2)	▲ 2	0.1%
合 計	4,173	3,993	180	100.0%	3,805	3,666	139	100.0%	

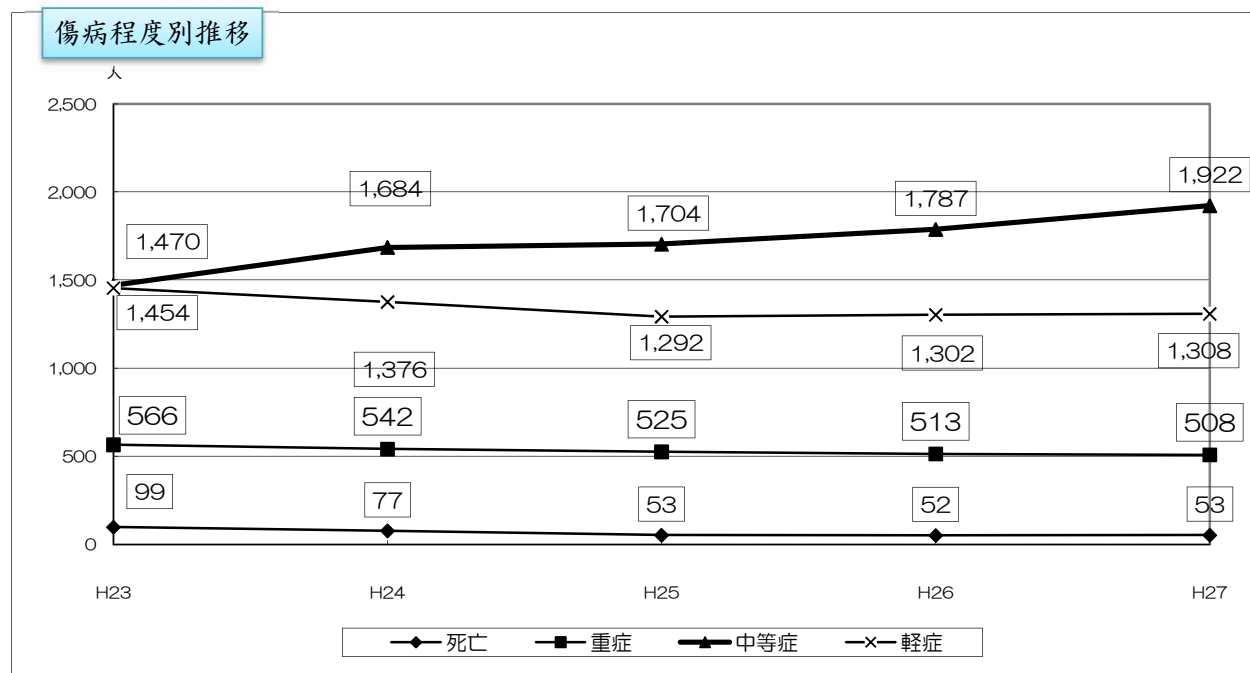
過去10年間の出場状況



3 傷病程度別搬送状況

事故種別 \ 程度	死亡	重症	中等症	軽症	その他	合計
火災		1	2	3		6
自然災害						
水難	1	1		2		4
交通事故		14	87	177		278
労働災害	1	4	19	9		33
運動競技		5	16	19	1	41
一般負傷	5	46	232	224	3	510
加害			4	8		12
自損行為	1	2	9	10		22
急病	45	213	1,123	834	1	2,216
転院搬送		222	426	21	9	678
その他			4	1		5
合計	53	508	1,922	1,308	14	3,805
構成比(%)	1.4	13.4	50.5	34.4	0.4	100.0
前年	52	513	1,787	1,302	12	3,666
前年比	1	▲5	135	6	2	139

死亡 死亡と診断されたもの
 重症 3週間以上の入院加療が必要なもの
 中等症 入院を必要とするもので重症に至らないもの
 軽症 軽易で入院を必要としないもの

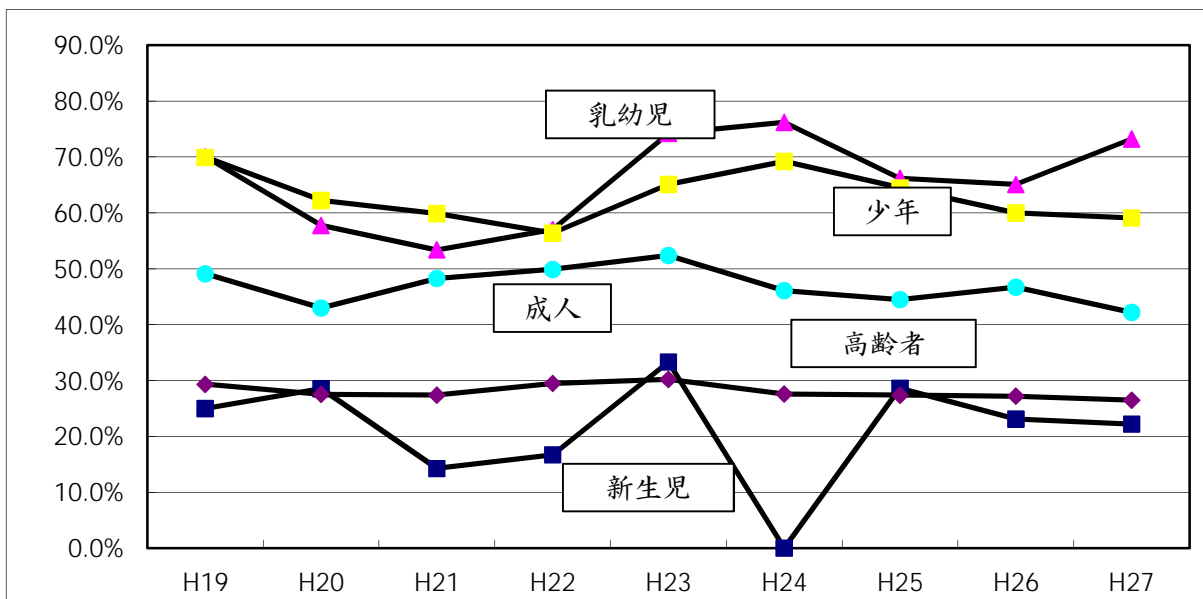


軽症者搬送割合の推移

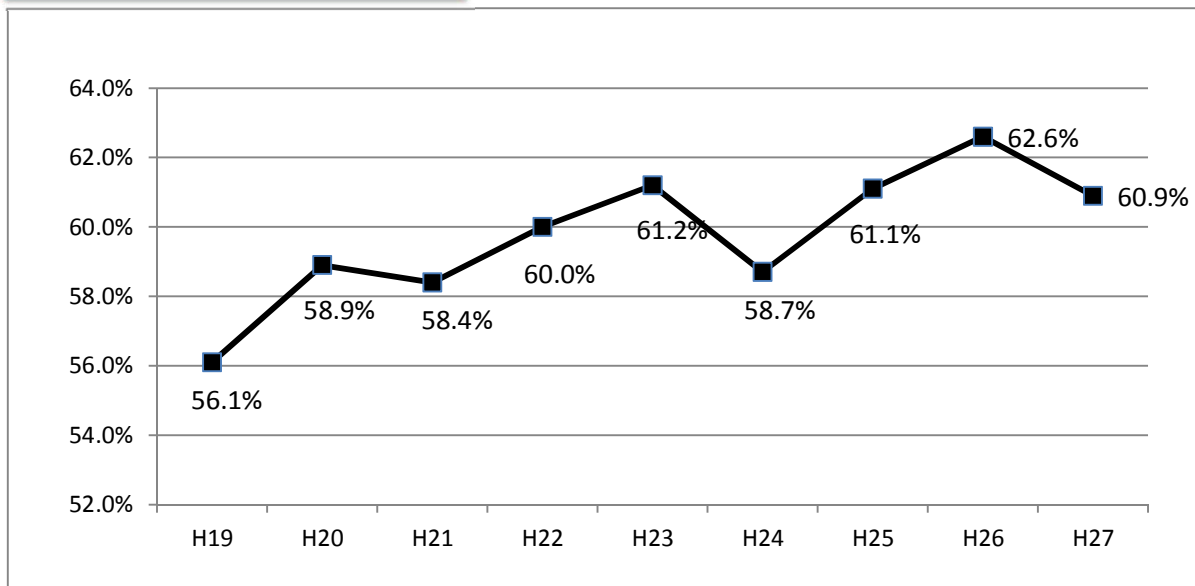
事故種別 \ 年	H19	H20	H21	H22	H23	H24	H25	H26	H27
軽症者の割合 (%)	39.8	35.2	36.3	38	40	37.2	35.8	35.5	34.4
急病	43.2	38.3	37.2	41.1	44.3	38.0	39.8	38.6	37.6
交通事故	71.1	61.7	68.9	67.1	68.0	73.4	69.7	62.8	63.7
一般負傷	45.5	40.8	44.3	38.8	40.7	46.6	39.8	43.9	43.9
その他	8.3	7.0	7.8	8.8	10.3	12.4	10.9	4.3	3.2

年齢区分別軽症割合推移

年区分	H19	H20	H21	H22	H23	H24	H25	H26	H27
新生児	25.0%	28.6%	14.3%	16.7%	33.3%	0.0%	28.6%	23.1%	22.2%
乳幼児	70.1%	57.8%	53.4%	57.0%	74.2%	76.2%	66.2%	65.1%	73.2%
少年	69.9%	62.2%	59.9%	56.4%	65.1%	69.2%	64.5%	60.0%	59.1%
成人	49.1%	43.0%	48.2%	49.9%	52.4%	46.1%	44.5%	46.7%	42.2%
高齢者	29.3%	27.6%	27.4%	29.5%	30.2%	27.6%	27.4%	27.2%	26.5%
全体	39.8%	35.2%	39.8%	37.3%	40.0%	37.2%	35.8%	35.5%	34.4%



高齢者の搬送割合推移

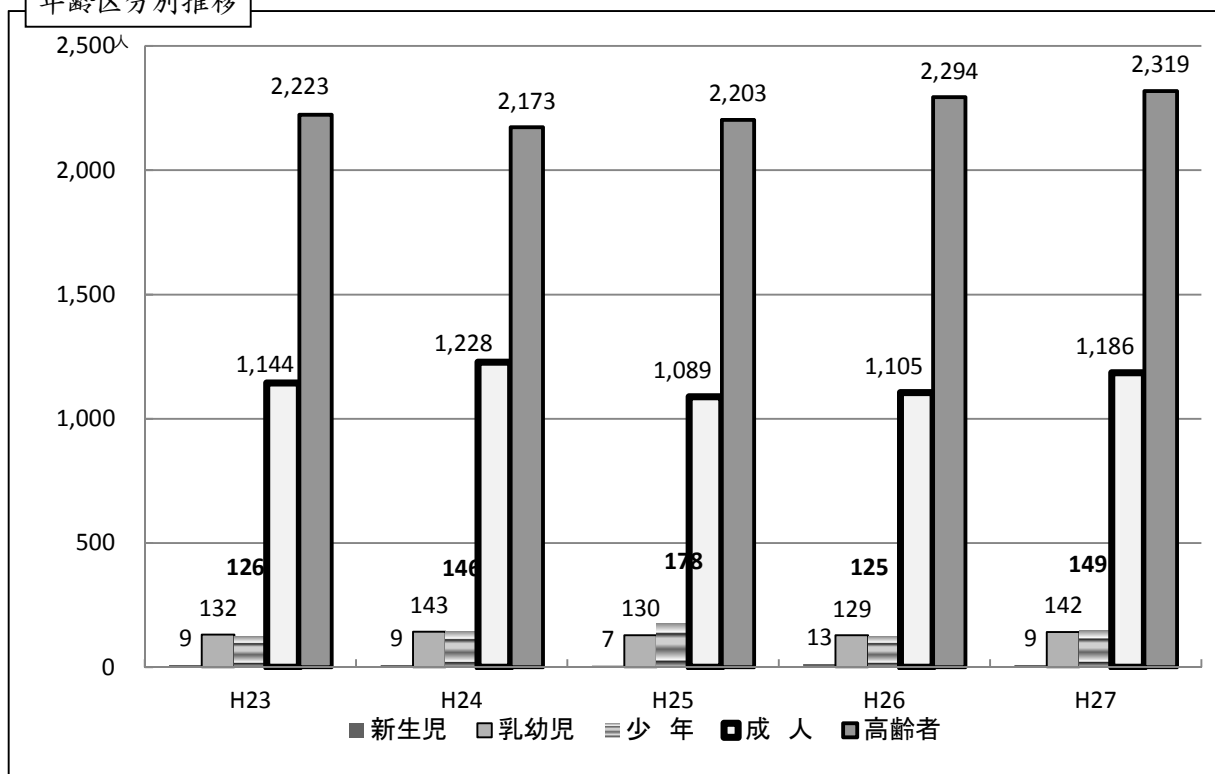


4 年齢区分別搬送状況

事故種別	年齢区分					合計
	新生児	乳幼児	少年	成人	高齢者	
火災				3	3	6
自然災害						
水難		1		3		4
交通事故		9	41	154	74	278
労働災害				28	5	33
運動競技			24	16	1	41
一般負傷	1	26	20	109	354	510
加害			1	8	3	12
自損行為				15	7	22
急病	1	100	53	668	1,394	2,216
転院搬送	6	6	10	179	477	678
その他	1			3	1	5
合計	9	142	149	1,186	2,319	3,805
構成比(%)	0.2	3.7	3.9	31.2	60.9	99.9
前年	13	129	125	1,105	2,294	3,666
前年比	▲4	13	24	81	25	139

新生児 生後28日未満
 乳幼児 生後28日以上満7歳未満
 少年 満7歳以上満18歳未満
 成人 満18歳以上満65歳未満
 高齢者 満65歳以上

年齢区分別推移



5 地域別救急出場状況

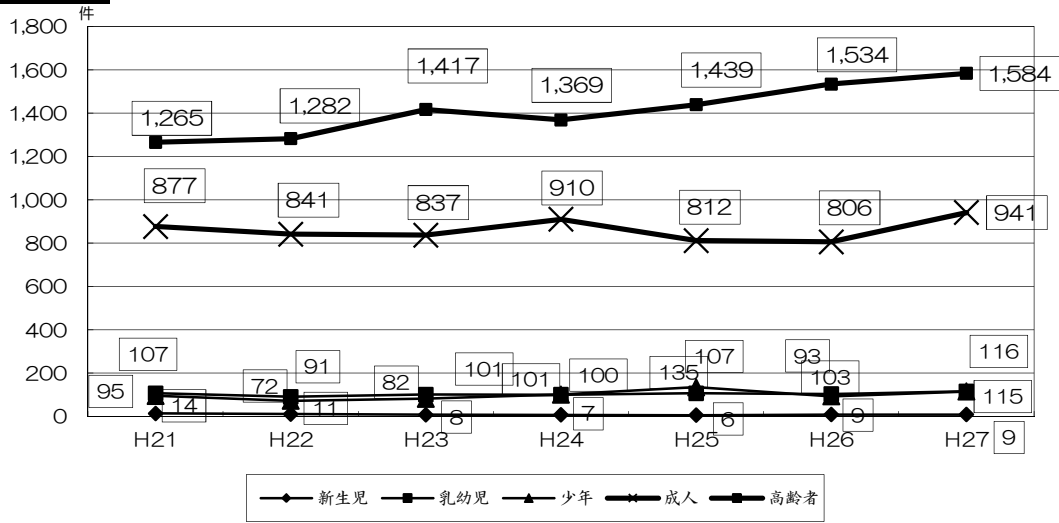
()は、前年

地域 種別	川 内	樋 脇	入 来	東 郷	祁 答 院	里	上 甌	下 甌	鹿 島	串 木 野	そ の 他	合 計	比 較
火災	14 (11)	2 (2)	1 (1)		3 (1)							20 (17)	3
自然災害								1				1	1
水難事故	4 (3)			1								5 (3)	2
交通事故	192 (208)	22 (30)	22 (37)	21 (18)	5 (14)	(1)	(3)	2 (2)	1		2 (2)	267 (315)	▲48
労働災害	24 (20)	3 (4)	4 (2)	3	1 (1)							35 (27)	8
運動競技	27 (23)	7 (11)	(2)	4 (3)	1 (1)		1	1 (1)				41 (41)	0
一般負傷	357 (348)	43 (42)	39 (32)	26 (16)	32 (26)	4 (2)	15 (15)	15 (9)	4 (2)	5 (2)		540 (494)	46
加害	16 (6)	(1)	1		1							18 (7)	11
自損行為	25 (31)	4 (3)	3 (4)	3 (3)	1 (1)		(1)	1				37 (43)	▲6
急病	1,761 (1,562)	205 (196)	168 (170)	107 (130)	95 (142)	13 (8)	30 (30)	58 (64)	13 (12)	9 (12)	(1)	2,459 (2,327)	132
転院搬送	542 (492)	35 (38)	20 (10)	1 (1)	11 (4)	22 (19)	23 (29)	32 (41)	8 (6)	30 (44)		724 (684)	40
その他	18 (29)	2	1 (1)	1 (2)	1 (1)	1	(1)	2 (1)				26 (35)	▲9
合計	2,980 (2,733)	323 (327)	259 (259)	167 (175)	151 (191)	40 (30)	69 (79)	112 (118)	26 (20)	44 (58)	2 (3)	4,173 (3,993)	180

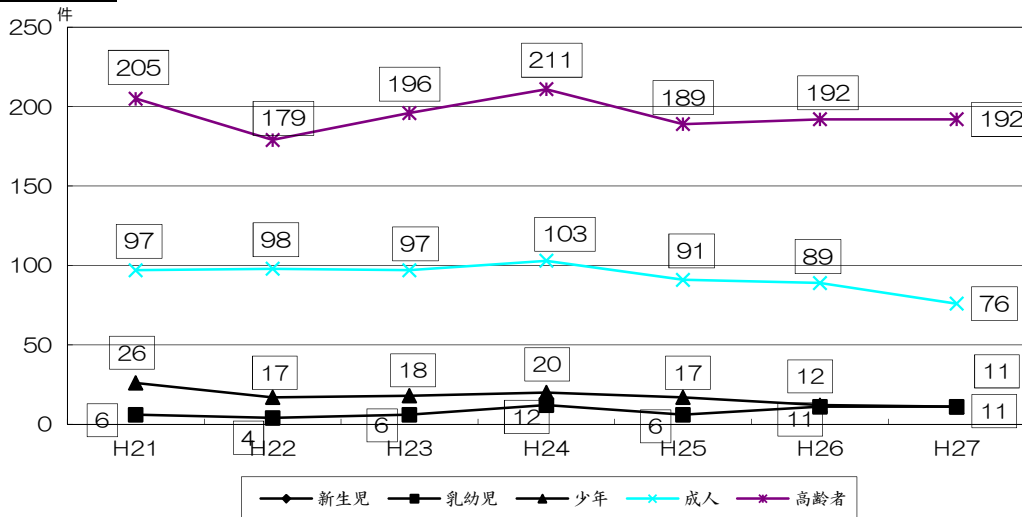
※ その他・・・傷病者不搬送件数のうち、救急事故種別に分類されないもの

6 地域別年齢区分別搬送者の推移(1/3)

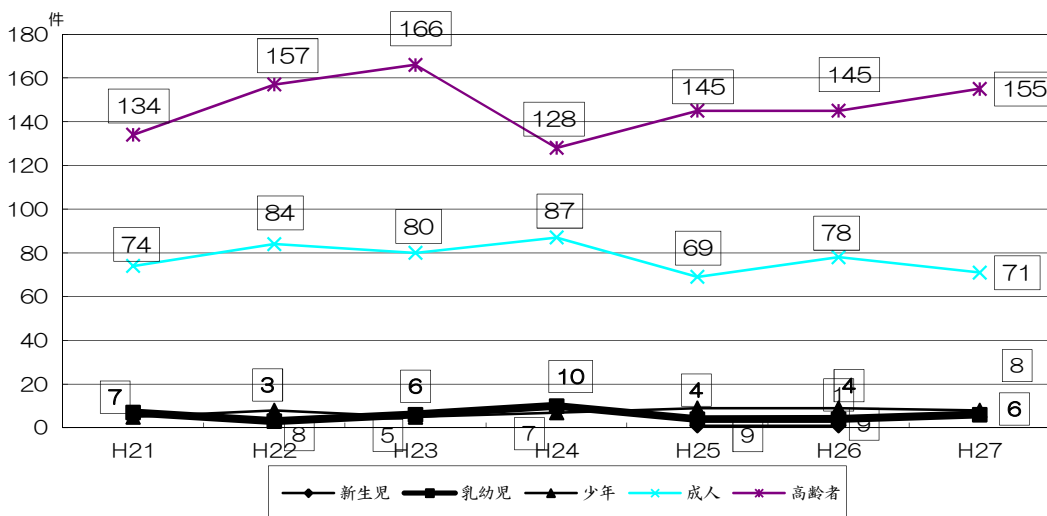
川内地域 2,765人



樋脇地域 290人

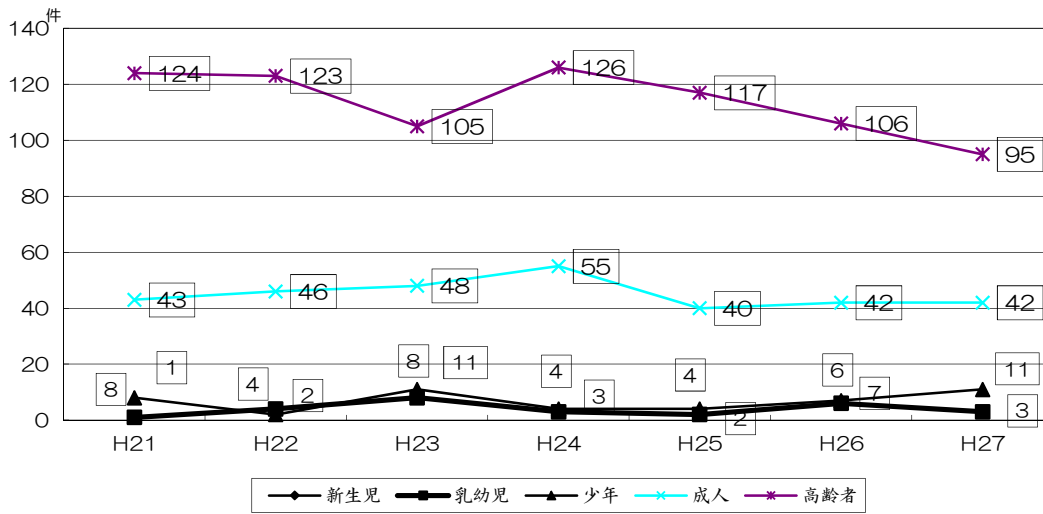


入来地域 240人

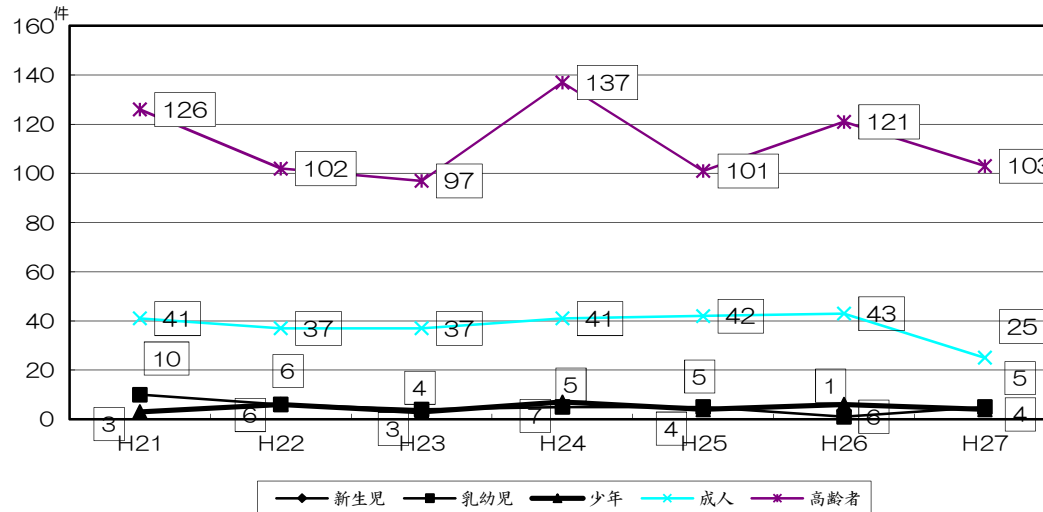


6 地域別年齢区分別搬送者の推移(2/3)

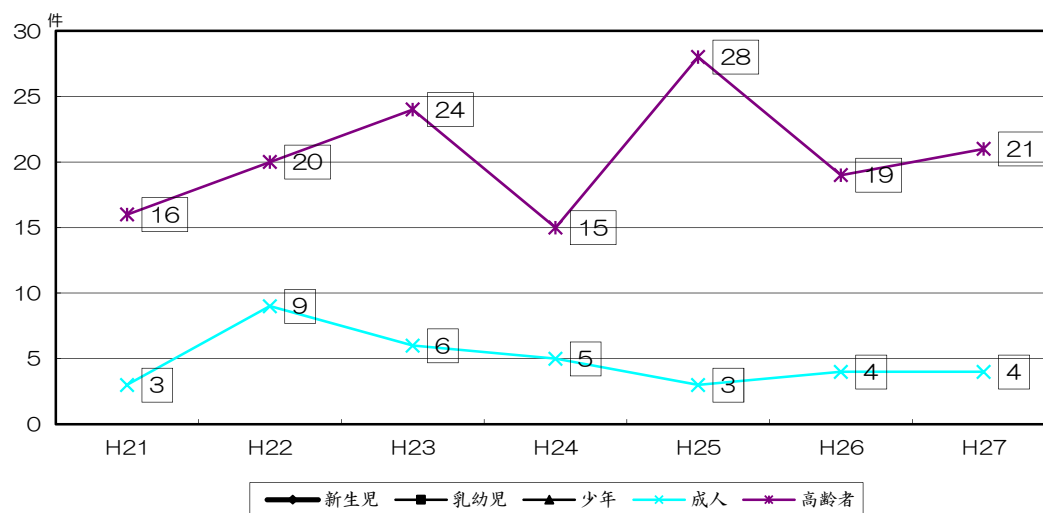
東郷地域 151人



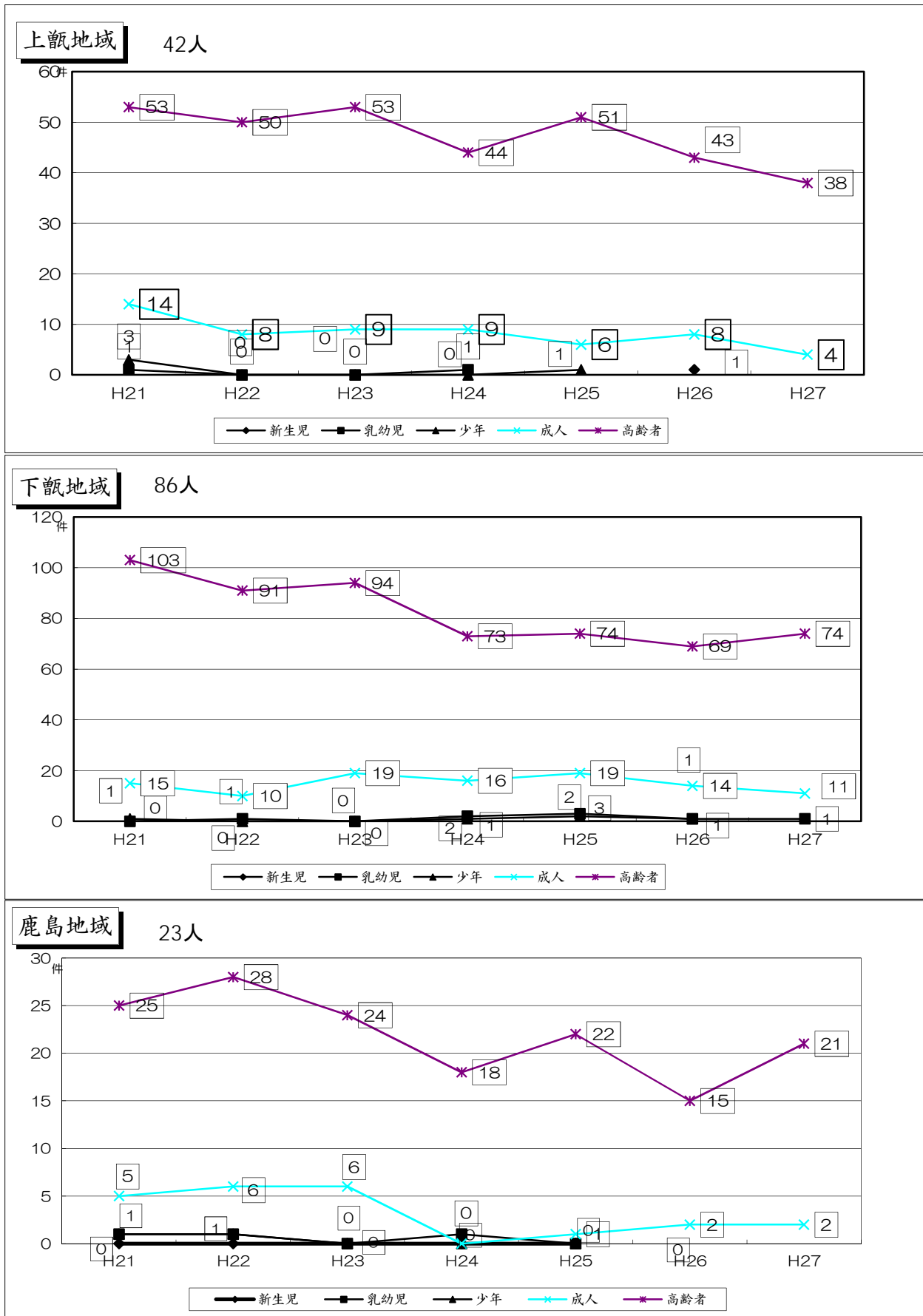
祁答院地域 137人



里地域 25人



6 地域別年齢区分別搬送者の推移(3/3)



7 救急隊別出場件数状況

救急隊 事故種別	中央署					東部署		西部署	合 計	※ P A連携				合 計	
	小 計	中央 高規格	二次 救急	三次 救急	上 甑 救急	下 甑 救急	東 部 高 規 格	祁 答 院 高 規 格		西 部 高 規 格	中 央 署 管 内	東 部 署 管 内	西 部 署 管 内		祁 答 院 分 署 管 内
火 災	16	14	2				2	1	1	20					
自然災害						1				1					
水 難	2	2							3	5	2		3	5	
交 通	199	152	47			3	39	9	17	267	48	10	3	5	66
労働災害	20	15	5				6	2	7	35	3	2		1	6
運動競技	29	20	8	1	1	1	9		1	41					
一般負傷	337	270	64	3	19	19	87	33	45	540	26	8	4		38
加 害	14	11	3				1	1	2	18	2				2
自損行為	25	23	2			1	5	3	3	37	10	2	2		14
急 病	1,601	1,323	277	1	43	71	385	106	253	2,459	177	46	27	10	260
その他	転院搬送	504	326	178		45	40	65	15	55	724	11			11
	医師搬送	1	1				1			2	1				1
	その他	18	15	3		1	1	4		24	3				3
合 計	2,766	2,172	589	5	109	138	603	170	387	4,173	283	68	39	16	406
(前年)	(2,452)	(2,031)	(418)	(3)	(109)	(138)	(606)	(207)	(481)	(3,993)	(212)	(65)	(30)	(19)	(326)
構成比	66.3	-	-	-	2.6	3.3	14.5	4.1	9.3	100.0					

※ P A連携 ポンプ車 (Pumper) と救急車 (Ambulance) が同時に出場するものであり、双方の頭文字から「PA」と名前をつけたものです。
心肺停止患者等の重篤な患者の現場や山中等の搬送困難な現場において、救急活動を実施する人員を増やすことにより、応急手当や救急車までの搬送時間を短縮し、救命率を上げることを目的として、救急車に加えてポンプ車などの消防車を同時に出場させています。

8 現場到着所要時間出場件数状況

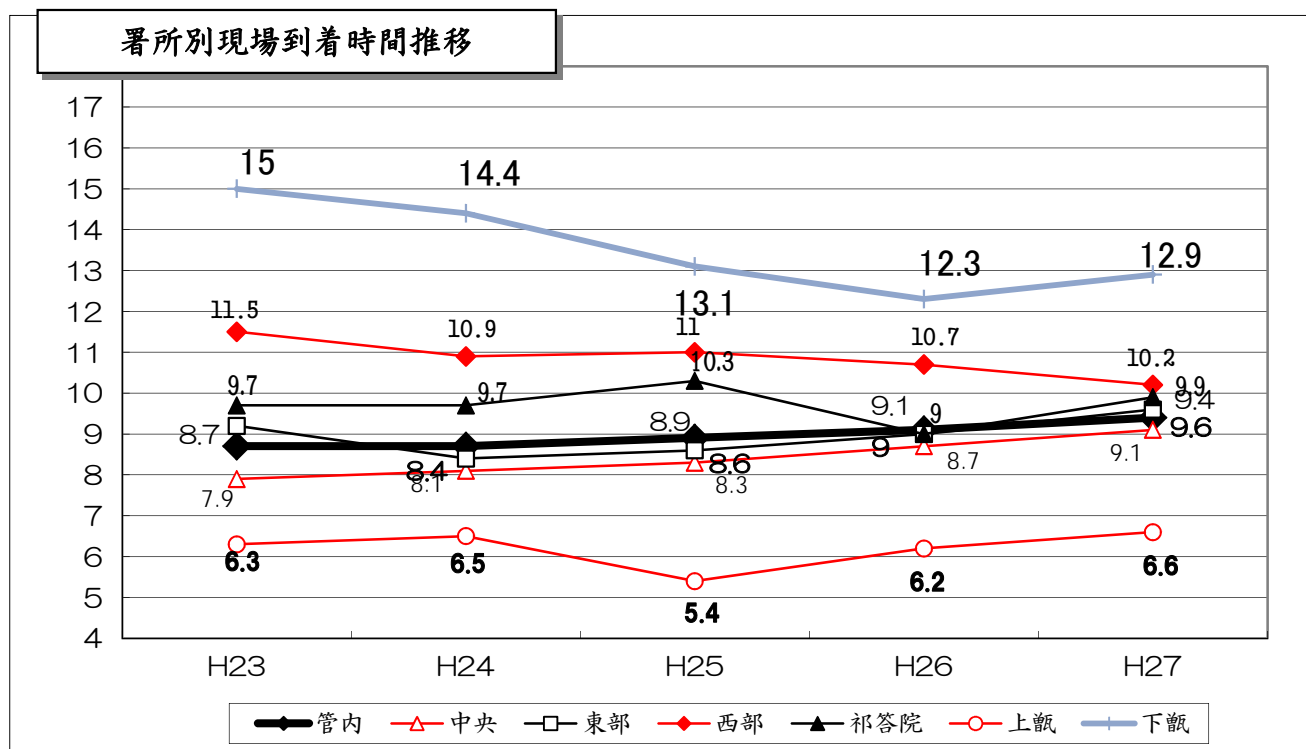
事故種別 到着時間	急病	交通	一般負傷	その他	計
3分未満	38	2	11	86	137
3分以上 5分未満	166	21	42	160	389
5分以上 10分未満	1,269	150	247	405	2,071
10分以上 20分未満	923	85	220	225	1,453
20分以上	63	9	20	31	123
計	2,459	267	540	907	4,173
現場到着 最短所要時間	1分未満	1分未満	1分未満	1分未満	
現場到着 最長所要時間	※1 41分	※2 41分	※3 32分	※4 29分	
現場到着 平均所要時間	9.7分	9.7分	9.9分	8.0分	9.4分

※1 道幅が狭い場所であり、直近に車両部署ができなかったため。

※2 林道での事故であり、現着までに時間を要したため。

※3 道路陥没のため、迂回路を經由したため。

※4 火災現場からの出動であり、現着までに時間を要したため。



※現場到着時間

消防の覚知時刻（119番入電時刻）から、現場に到着するまでの時間をいう。

9 救急隊員応急処置実施件数状況

事故種別		事故種別				合計	前年	前年比	
		急病	交通事故	一般負傷	その他				
止	血	11	9	48	13	81	89	▲ 8	
固	定	4	59	31	24	118	106	12	
心	肺	75	1	9	4	89	97	▲ 8	
酸	素	421	16	28	198	663	744	▲ 81	
気	道	67	4	6	7	84	80	4	
ただし、※1,2,3を除く									
保	温	181	7	29	67	284	136	148	
被	覆	6	42	117	24	189	196	▲ 7	
除	細	10			2	12	16	▲ 4	
拡大 応急 処置	在宅療法継続	4		2		6	4	2	
	※1 経鼻エアウェイ	5			2	7	8	▲ 1	
	咽頭鏡・鉗子	2		1		3	3	0	
	ショックパンツ					0	1	▲ 1	
	血圧測定	2,025	254	460	714	3,453	3,258	195	
	聴診器による心音・呼吸音等聴取	573	75	41	84	773	813	▲ 40	
	血中酸素飽和度測定	2,119	262	484	770	3,635	3,465	170	
	心電図	1,228	45	94	258	1,625	1,592	33	
	特定 行為	静脈路確保(輸液)	27	1	5		33	35	▲ 2
		※2 ラリngeアルマスク等	1		1	1	3	1	2
		※3 気管挿管	24		4	1	29	32	▲ 3
		薬剤投与	12		1		13	23	▲ 10
	その他の応急処置		1,418	100	245	333	2,096	2,145	▲ 49
処置人員		2,205	269	501	785	3,760	3,611	149	
構成比		58.6	7.2	13.3	20.9	100.0			

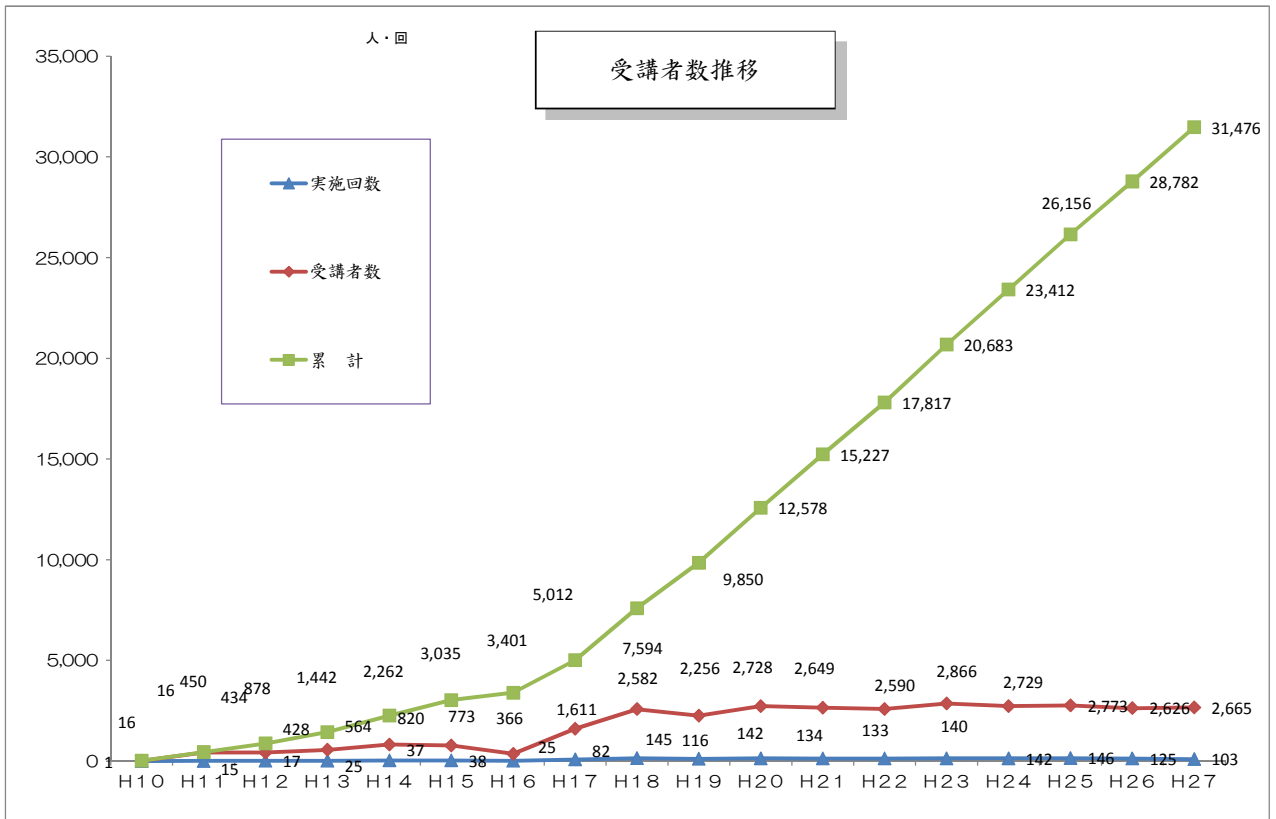
10 住民に対する応急手当普及啓発活動状況

年		H10	H11	H12	H13	H14	H15	H16	H17	H18	H19	H20	H21	H22	H23	H24	H25	H26	H27
区分																			
実施回数		1	15	17	25	37	38	25	82	145	116	142	134	133	140	142	146	125	103
受講者数		16	434	428	564	820	773	366	1,611	2,582	2,256	2,728	2,649	2,590	2,866	2,729	2,773	2,626	2,665
累計		16	450	878	1,442	2,262	3,035	3,401	5,012	7,594	9,850	12,578	15,227	17,817	20,683	23,412	26,156	28,782	31,476
受講割合	全市民	0%	0%	1%	1%	2%	3%	3%	5%	7%	10%	12%	15%	18%	21%	23%	26%	30%	32%
	初回受講者	—	—	—	—	—	—	—	—	—	—	—	—	—	—	—	60%	77%	76%

※ H17～ AED（自動体外式除細動器）を含む講習にした



再受講状況	人数
2回目	3052人
3回目	758人
4回目	258人
5回目	133人
6回目	55人
7回目	22人
8回目	17人
9回目	13人
10回目	1人

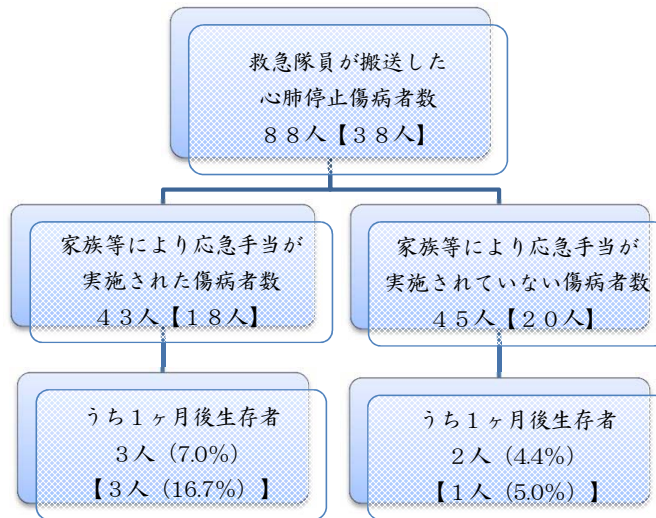


1 1 CPA患者社会復帰状況

区分 \ 年	H16	H17	H18	H19	H20	H21	H22	H23	H24	H25	H26	H27
CPA患者数(搬送者)	72人	84人	66人	98人	77人	78人	86人	110人	105人	71人	88人	88人
バイスタンダーCPR実施率	15.3%	32.1%	36.4%	42.9%	40.3%	46.2%	33.7%	38.2%	41.9%	36.6%	43.2%	51.1%
CPR口頭指導	—	27	11	24	32	41	32	48	54	33	45	42
(件) CPR実施率	—	59.3%	81.8%	62.5%	56.3%	58.5%	43.8%	58.3%	64.8%	57.6%	66.6%	83.3%
蘇生率	0.0%	0.0%	9.1%	17.3%	14.3%	12.8%	20.9%	19.1%	19.0%	19.7%	15.9%	23.9%
社会復帰者	0人	0人	2人	6人	6人	4人	2人	4人	3人	3人	0人	4人
社会復帰率	0.0%	0.0%	3.0%	6.1%	7.8%	5.1%	2.3%	3.6%	2.9%	4.2%	0.0%	4.5%

- *CPA・・・CardioPulmonary Arrestの略で、心肺停止のことをいう。
- *CPR・・・CardioPulmonary Resuscitationの略で、心肺蘇生法のことをいう。
- *バイスタンダー・・・救急現場に居合わせた人(発見者、同伴者等)。
- *社会復帰・・・心肺停止により救急搬送された人が、回復により歩いて退院したことをさす。

応急手当の救命効果

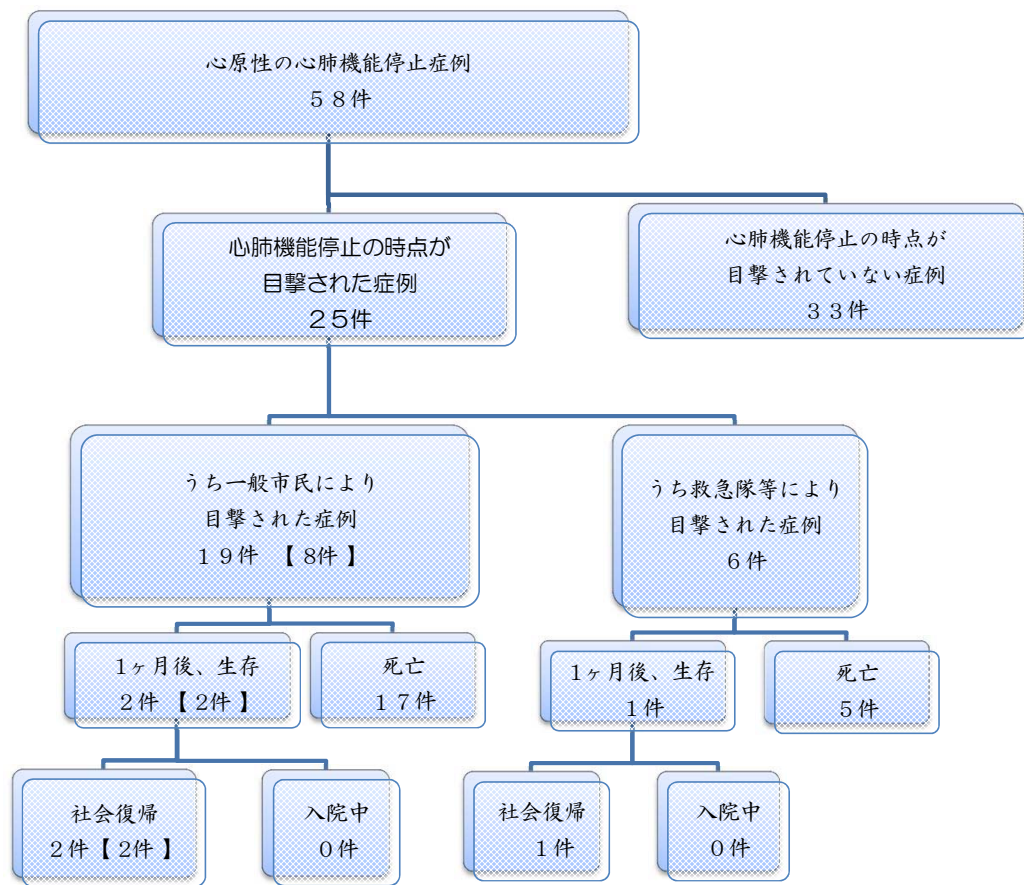


※【 】内は、各項目のうち心肺停止の時点が市民により目撃された心原性の傷病者の数

平成21年からの状況

	H21	H22	H23	H24	H25	H26	H27
救急隊が搬送した心肺停止患者数	78	86	110	105	71	88	88
家族等バイスタンダーCPR実施	36	29	42	44	22	38	43
うち、1ヶ月後生存	5	1	4	3	3	3	3
生存率(管内)	13.9%	3.4%	9.5%	6.8%	13.6%	7.9%	7.0%
生存率(全国)	5.1%	6.5%	4.8%	6.2%	6.4%	6.8%	—

心原性で心肺機能停止の時点が目撃された症例の1ヶ月後生存率及び1ヶ月後社会復帰率



※ 【 】内は、各項目のうちバイスタンダーによるCPRが実施された症例

平成17年からの状況

区分	年	H17	H18	H19	H20	H21	H22	H23	H24	H25	H26	H27
心原性の心肺機能停止症例		47	30	51	46	35	46	54	62	44	58	58
心肺機能停止の時点が目撃された症例		17	15	21	15	17	20	26	17	21	32	25
うち一般市民により目撃された症例		12	12	19	12	15	15	21	12	19	27	19
1ヶ月後生存		0	1	4	3	1	3	5	3	3	2	2
生存率(管内)		0.0%	8.3%	21.1%	25.0%	6.7%	20.0%	23.8%	25.0%	15.8%	7.4%	10.5%
生存率(全国)		7.2%	8.4%	10.2%	10.4%	11.4%	11.4%	11.4%	11.5%	11.9%	14.8%	—
機能良好または退院		0	1	3	3	1	1	4	2	1	0	2
社会復帰率(管内)		0.0%	8.3%	15.8%	25.0%	6.7%	6.7%	19.0%	16.7%	5.3%	0.0%	10.5%
社会復帰率(全国)		3.3%	4.1%	6.1%	6.2%	7.1%	6.9%	7.2%	7.2%	7.9%	10.7%	—
うち救急隊等により目撃された症例		5	3	2	3	2	5	5	5	2	5	6
1ヶ月後生存		0	0	0	2	0	1	0	1	0	0	1
生存率		0.0%	0.0%	0.0%	66.7%	0.0%	20.0%	0.0%	20.0%	0.0%	0.0%	16.7%
機能良好または退院		0	0	0	1	0	1	0	0	0	0	0
社会復帰率		0.0%	0.0%	0.0%	33.3%	0.0%	20.0%	0.0%	0.0%	0.0%	0.0%	0.0%
心肺機能停止の時点が目撃されていない症例		30	25	30	31	18	26	39	45	23	26	33

1 2 A E D 設置施設一覧

市内 2 4 4 ヶ所 2 6 5 基設置されています

区 分	施設数	設置数	備考
1 公共機関	8 0	8 0	市庁舎、地区コミ、公衆浴場、体育館等
2 医療福祉機関	3 5	3 6	病院、グループホーム等
3 一般企業	4 0	4 7	
4 教育機関	8 9	1 0 2	
幼稚園・保育園 児童クラブ	3 5	3 5	
小学校	3 4	3 5	市内全学校
中学校	1 5	2 4	市内全学校
高 校	4	6	県立、私立高校
大 学	1	2	私立大学

平成 2 7 年中の貸出し状況

行 事 名	
いむた池梅マラソン大会	スポーツ少年団韓国岳登山
南九州西回り自動車道開通記念イベント	薩摩川内市産業祭&JAフェスタ
川内川河口マラソン・ウォーキング大会	甌大明神マラソン大会
全日本女子バレーボールフェスタ	いむた池外輪山七峰登山大会
全日本男子バレーボール紅白戦	祁答院地域一周駅伝競走大会
東郷五色親水公園キャンプ場	日笠山駅伝大会（雨天中止）
西方海水浴場	
唐浜海水浴場	

※貸出申込みのない期間は、消防車に積載し、交通事故等の現場活動等で活用します。



『救急車が到着するまで・・・この手で救える、あなたの命。』

Satsumasendai city Fire Dept.