



平成 29 年

救急統計

Emergency Med.serv. statistics 2017

薩摩川内市消防局

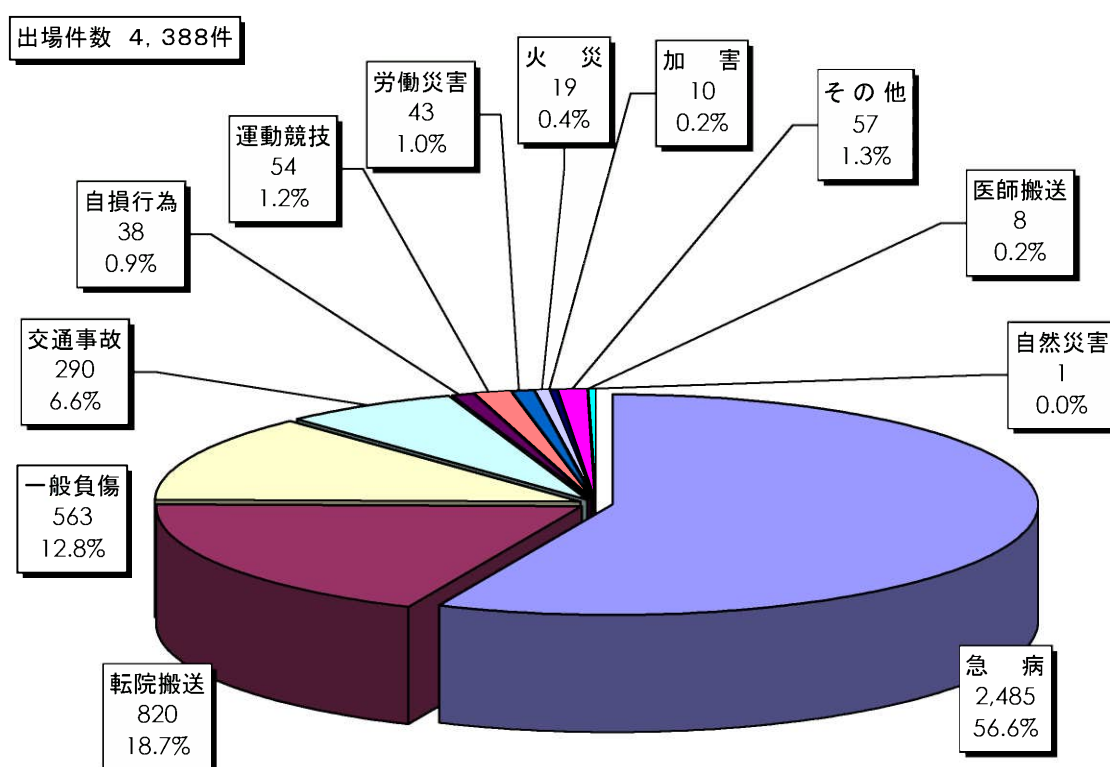
目 次

| | | |
|----|---------------------|----|
| 1 | 救急概要 | 1 |
| 2 | 救急活動状況 | 3 |
| | 過去10年間の出場状況 | 4 |
| 3 | 傷病程度別搬送状況 | 5 |
| 4 | 年齢区分別搬送状況 | 6 |
| 5 | 地域別出場件数状況 | 8 |
| 6 | 地域別年齢区分別搬送者の推移 | 9 |
| 7 | 救急隊別出場件数状況 | 12 |
| 8 | 現場到着所要時間出場件数状況 | 13 |
| 9 | 救急隊員応急処置実施件数状況 | 14 |
| 10 | 救急隊・救急救命士の現況 | 15 |
| 11 | 住民に対する応急手当普及啓発活動状況 | 16 |
| 12 | CPA患者社会復帰状況 | 17 |
| 13 | 薩摩川内市消防局　ドクターヘリ要請件数 | 18 |

1 救急概要

(1) 救急出場件数及び搬送人員

平成29年中は、4,388件出場し、3,911人を搬送しました。これは、昨年と比較して、出場件数は37件の増、搬送人員は17人の減となりました。



(2) 事故種別及び搬送人員

事故種別では、急病によるものが最も多く2,485件で全体の56.6%を占め、次いで転院搬送の820件(18.7%)、一般負傷の563件(12.8%)、交通事故の290件(6.6%)となっています。

搬送人員でも、急病によるものが多く2,209人で全体の56.5%を占め、次いで転院搬送の791人(20.2%)、一般負傷の509人(13.0%)となっています。

(3) 搬送医療機関等

医療機関別搬送状況は、救急告示医療機関[※]へ2,984人(76.3%)、その他の医療機関等へ927人(23.7%)を搬送しました。

搬送医療機関先は、管轄内の医療機関へ3,546人(90.7%)、管轄外の医療機関へ365人(9.3%)搬送しました。

※ 救急告示医療機関：救急隊によって搬送される患者を受け入れる医療機関の確保のため、救急医療を行うことを表明している病院・診療所のこと。救急病院等を定める省令に基づき、県知事が認定します。

管内では、川内市医師会立市民病院、済生会川内病院、市比野記念病院、上村病院、森園病院、高江記念病院、若松記念病院の7医療機関。

(4) 甑島からの島外搬送

甑島からの島外搬送は、平成29年中に65件(里地域11件、上甑地域26件、下甑地域24件、鹿島地域4件)あり、昨年より25件の減でした。

島外搬送手段としては、船舶が51件(フェリーニューこしき24件、高速船甑島11件、漁船16件)、ヘリコプターが14件(鹿児島県ドクターヘリ13件、自衛隊ヘリ1件)となっています。

島外搬送における収容先は、鹿児島市へ34件、いちき串木野市へ20件、薩摩川内市へ11件となっています。

(5) 救急救命士の処置状況

消防局には39人の救急救命士が勤務していますが、うち気管挿管認定救命士が29人、薬剤投与認定救命士が38人(うちブドウ糖投与・血糖測定認定19人)配置されています。

平成29年中に発生した重度傷病者(心肺機能停止患者)は131人で、83人を医療機関へ搬送し、うち60人に対し特定行為を実施しました。

特定行為の内訳は、気道確保(コンビチューブ・ラリングアルチューブ)3回、気管挿管32回、静脈路確保(輸液)46回、アドレナリン投与25回、その他血糖測定34回、ブドウ糖投与3回でした。

昨年と比較すると、搬送した重度傷病者は6人増加しています。

2 救急活動状況

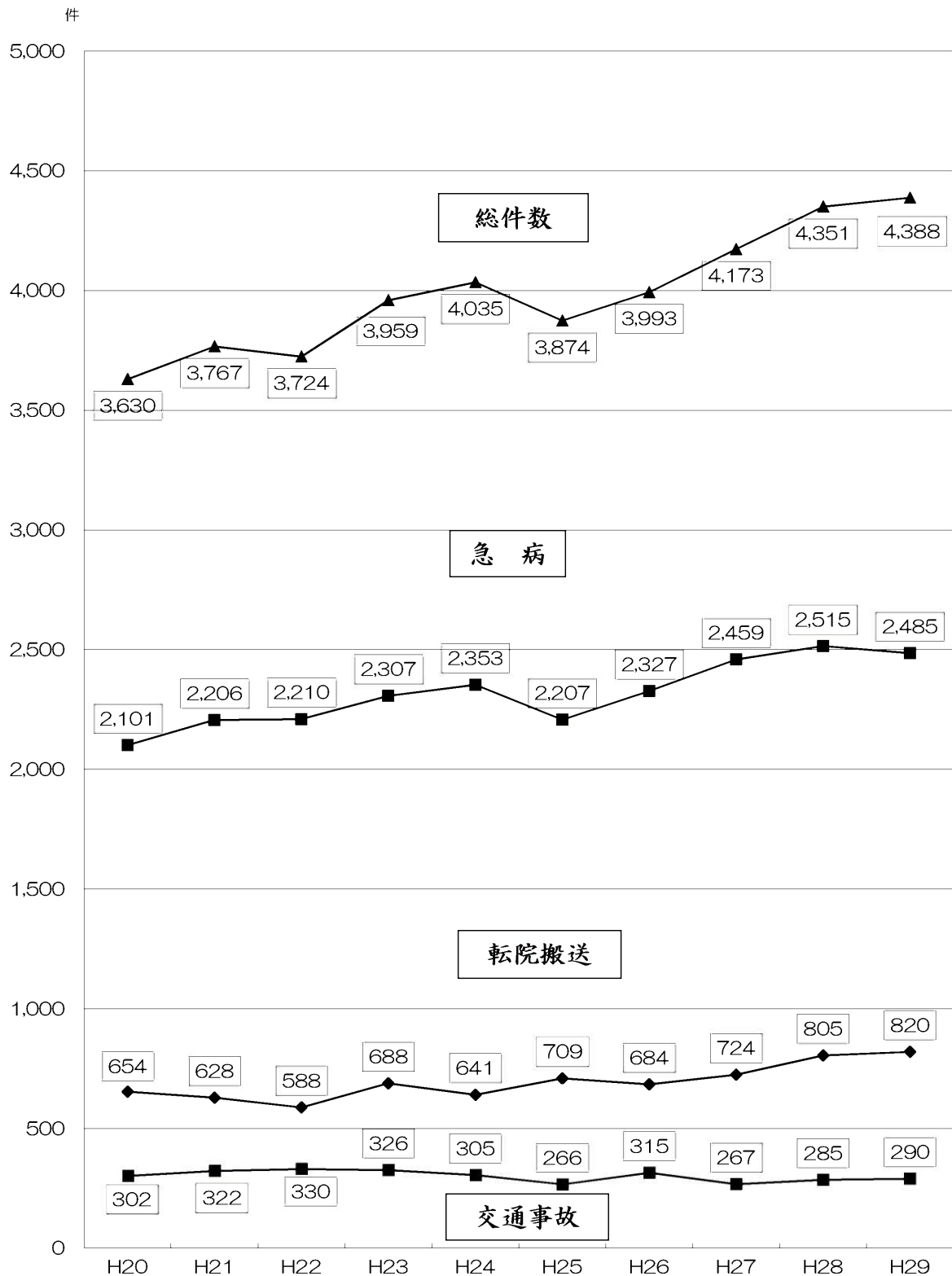
() は割合
前年比、▲は減

| 事故種別 | 出 場 件 数 | | | | 搬 送 人 員 | | | | |
|------|-----------------|-----------------|---------------|-------------|-----------------|-----------------|---------------|-------------|-------|
| | 29 年 | 28 年 | 前 年 比 | 構 成 比 | 29 年 | 28 年 | 前 年 比 | 構 成 比 | |
| 火 災 | 19 (0.4) | 15 (0.4) | 4 | 0.4% | 3 (0.1) | 2 (0.1) | 1 | 0.1% | |
| 自然災害 | 1 (0.0) | 0 (0.0) | 1 | 0.0% | 1 (0.0) | 0 (0.0) | 1 | 0.0% | |
| 水 難 | 0 (0.0) | 1 (0.1) | ▲ 1 | 0.0% | 0 (0.0) | 1 (0.1) | ▲ 1 | 0.0% | |
| 交通事故 | 290 (6.6) | 285 (7.9) | 5 | 6.6% | 268 (6.9) | 295 (7.5) | ▲ 27 | 6.9% | |
| 労働災害 | 43 (1.0) | 47 (0.7) | ▲ 4 | 1.0% | 42 (1.1) | 45 (1.2) | ▲ 3 | 1.1% | |
| 運動競技 | 54 (1.2) | 48 (1.0) | 6 | 1.2% | 53 (1.4) | 49 (1.1) | 4 | 1.4% | |
| 一般負傷 | 563 (12.8) | 566 (12.4) | ▲ 3 | 12.8% | 509 (13.0) | 513 (12.6) | ▲ 4 | 13.0% | |
| 加 害 | 10 (0.2) | 8 (0.2) | 2 | 0.2% | 10 (0.3) | 6 (0.2) | 4 | 0.3% | |
| 自損行為 | 38 (0.9) | 29 (1.1) | 9 | 0.9% | 21 (0.5) | 17 (0.6) | 4 | 0.5% | |
| 急 病 | 2,485 (56.6) | 2,515 (58.3) | ▲ 30 | 56.6% | 2,209 (56.5) | 2,241 (58.3) | ▲ 32 | 56.5% | |
| その他 | 転院搬送 | 820 (18.7) | 805 (17.1) | 15 | 18.7% | 791 (20.2) | 755 (17.4) | 36 | 20.2% |
| | 医師搬送 | 8 (0.2) | 3 (0.1) | 5 | 0.2% | 0 (0.0) | 0 (0.0) | 0 | 0.0% |
| | その他 | 57 (1.3) | 29 (0.8) | 28 | 1.3% | 4 (0.1) | 4 (0.2) | 0 | 0.1% |
| 合 計 | 4,388 | 4,351 | 37 | 100.0% | 3,911 | 3,928 | ▲ 17 | 100.0% | |

深夜帯における出場状況 (23:00 ~ 8:30)

| | 総件数 | うち深夜帯 | | 総件数(転院搬送除く) | うち深夜帯(転院搬送除く) | |
|-------|-------|-------|-------|-------------|---------------|-------|
| 平成29年 | 4,388 | 941 | 22.2% | 3,911 | 828 | 25.3% |
| 平成28年 | 4,351 | 965 | 22.3% | 3,928 | 893 | 24.8% |

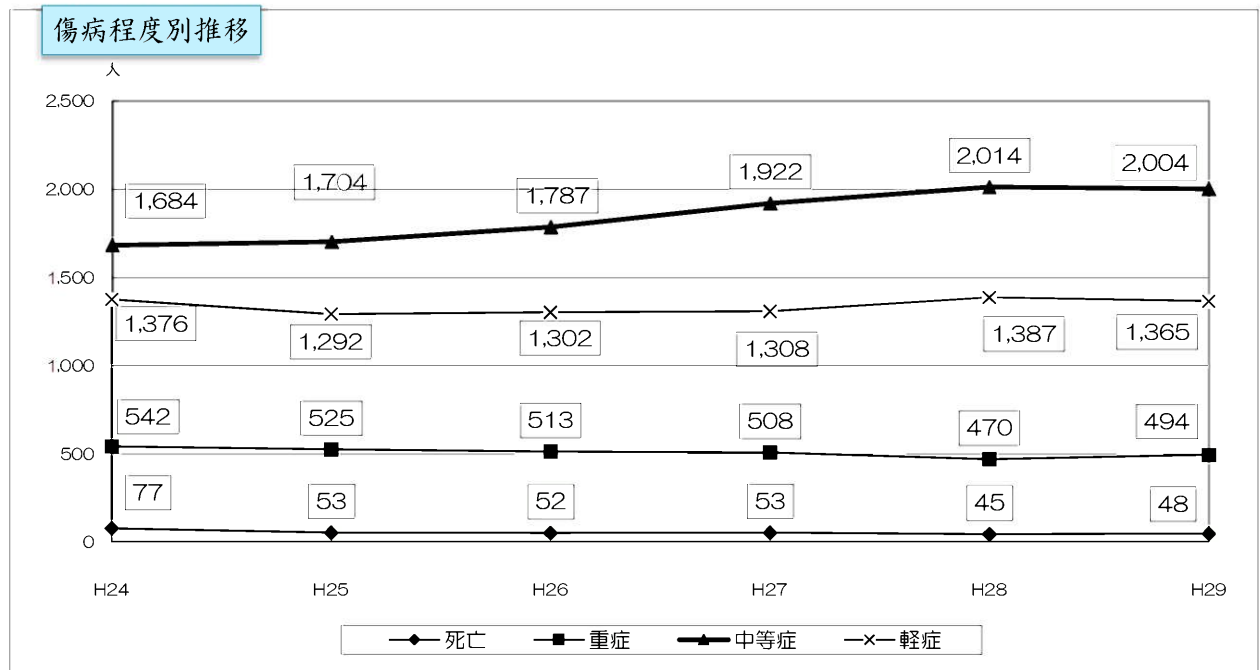
過去10年間の出場状況



3 傷病程度別搬送状況

| 事故種別 \ 程度 | 死亡 | 重症 | 中等症 | 軽症 | その他 | 合計 |
|-----------|-----|------|-------|-------|-----|-------|
| 火災 | | 1 | 2 | | | 3 |
| 自然災害 | | | | 1 | | 1 |
| 水難 | | | | | | |
| 交通事故 | 3 | 16 | 75 | 174 | | 268 |
| 労働災害 | | 9 | 23 | 10 | | 42 |
| 運動競技 | | 2 | 11 | 40 | | 53 |
| 一般負傷 | 3 | 41 | 254 | 211 | | 509 |
| 加害 | | | 5 | 5 | | 10 |
| 自損行為 | | 3 | 8 | 10 | | 21 |
| 急病 | 41 | 226 | 1,060 | 882 | | 2,209 |
| 転院搬送 | 1 | 196 | 564 | 30 | | 791 |
| その他 | | | 2 | 2 | | 4 |
| 合計 | 48 | 494 | 2,004 | 1,365 | | 3,911 |
| 構成比(%) | 1.2 | 12.6 | 51.2 | 34.9 | 0. | 100.0 |
| 前年 | 45 | 470 | 2,014 | 1,387 | 12 | 3,928 |
| 前年比 | 3 | 24 | ▲10 | ▲22 | ▲12 | ▲17 |

- 死亡 死亡と診断されたもの
- 重症 3週間以上の入院加療が必要なもの
- 中等症 入院を必要とするもので重症に至らないもの
- 軽症 軽易で入院を必要としないもの



軽症者搬送割合の推移

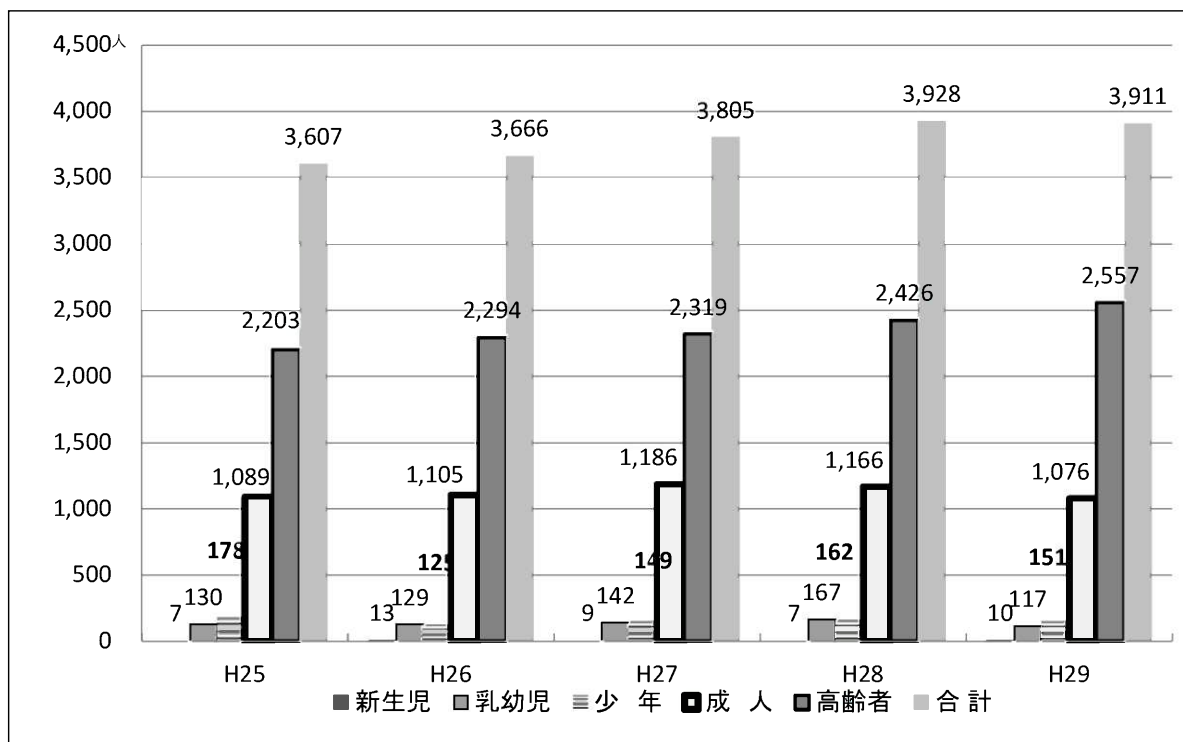
| 事故種別 \ 年 | H19 | H20 | H21 | H22 | H23 | H24 | H25 | H26 | H27 | H28 | H29 |
|------------|------|------|------|------|------|------|------|------|------|------|------|
| 軽症者の割合 (%) | 39.8 | 35.2 | 36.3 | 38 | 40 | 37.2 | 35.8 | 35.5 | 34.4 | 35.3 | 34.9 |
| 急病 | 43.2 | 38.3 | 37.2 | 41.1 | 44.3 | 38.0 | 39.8 | 38.6 | 37.6 | 41.0 | 39.9 |
| 交通事故 | 71.1 | 61.7 | 68.9 | 67.1 | 68.0 | 73.4 | 69.7 | 62.8 | 63.7 | 65.8 | 64.9 |
| 一般負傷 | 45.5 | 40.8 | 44.3 | 38.8 | 40.7 | 46.6 | 39.8 | 43.9 | 43.9 | 38.6 | 41.5 |
| その他 | 8.3 | 7.0 | 7.8 | 8.8 | 10.3 | 12.4 | 10.9 | 4.3 | 3.2 | 8.8 | 2.5 |

4 年齢区分別搬送状況

| 事故種別 \ 年齢区分 | 新生児 | 乳幼児 | 少年 | 成人 | 高齢者 | 合計 |
|-------------|-----|-----|-----|-------|-------|-------|
| 火災 | | | | 1 | 2 | 3 |
| 自然災害 | | | | | 1 | 1 |
| 水難 | | | | | | |
| 交通事故 | | 8 | 42 | 149 | 69 | 268 |
| 労働災害 | | | | 35 | 7 | 42 |
| 運動競技 | | | 31 | 20 | 2 | 53 |
| 一般負傷 | | 18 | 16 | 77 | 398 | 509 |
| 加害 | | | 1 | 6 | 3 | 10 |
| 自損行為 | | | | 13 | 3 | 21 |
| 急病 | 1 | 79 | 57 | 606 | 1,466 | 2,209 |
| 転院搬送 | 9 | 12 | 4 | 162 | 604 | 791 |
| その他 | | | | 2 | 2 | 4 |
| 合計 | 10 | 117 | 151 | 1,076 | 2,557 | 3,911 |
| 構成比(%) | 0.3 | 3.0 | 3.9 | 27.5 | 65.4 | 100.0 |
| 前年 | 7 | 167 | 162 | 1,166 | 2,426 | 3,928 |
| 前年比 | 3 | ▲50 | ▲11 | ▲90 | 131 | ▲17 |

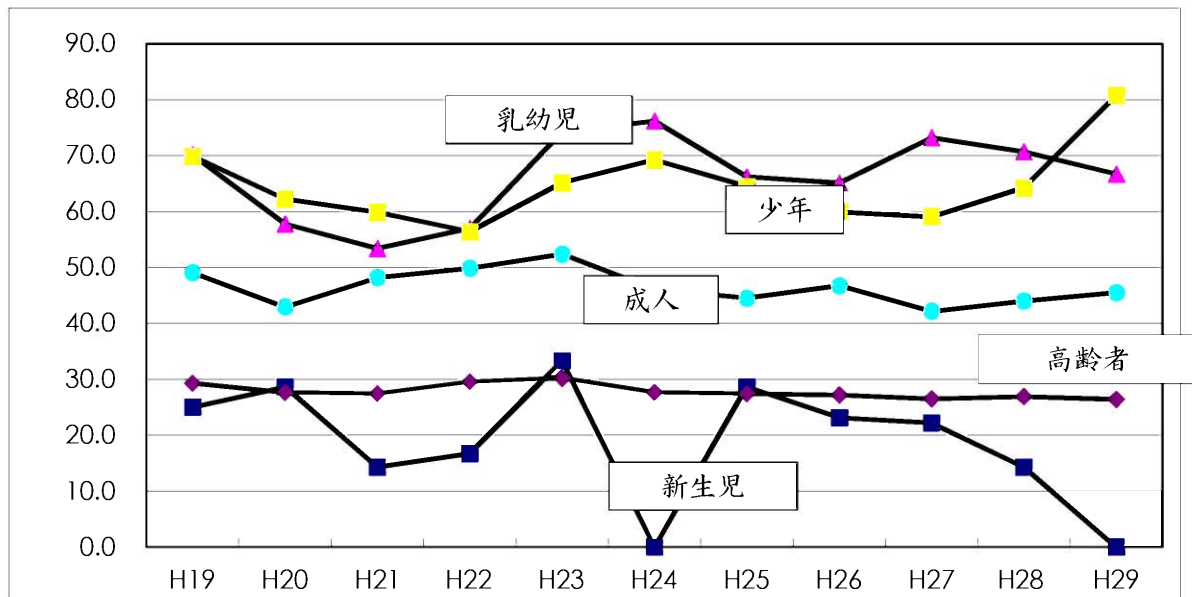
新生児 生後28日未満
 乳幼児 生後28日以上満7歳未満
 少年 満7歳以上満18歳未満
 成人 満18歳以上満65歳未満
 高齢者 満65歳以上

年齢区分別推移

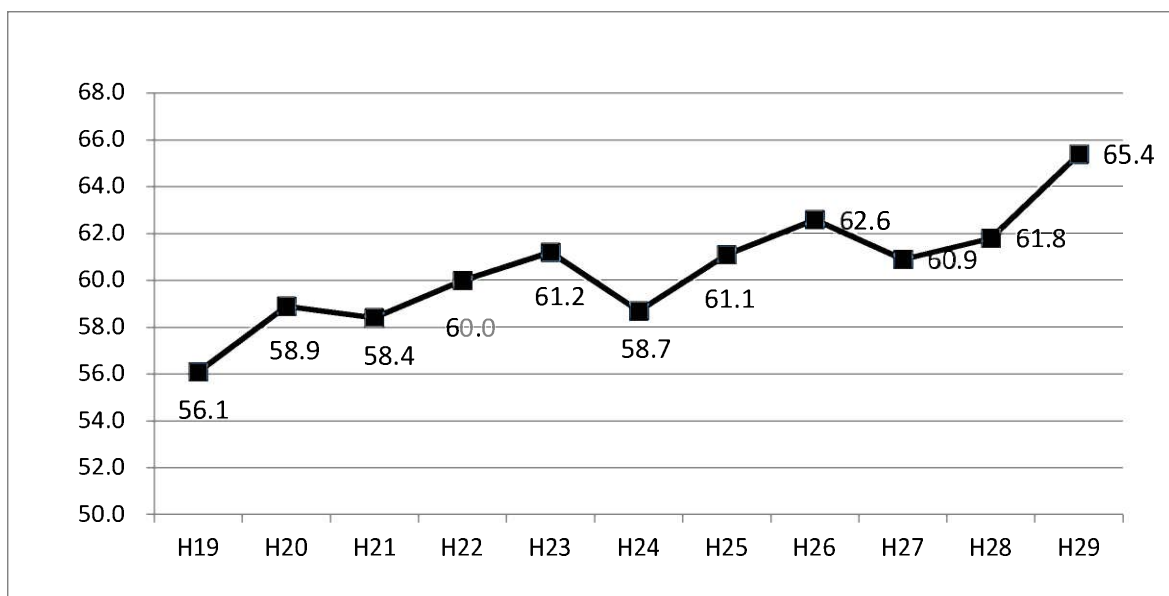


年齢区分別軽症者搬送割合推移

| 年 区分 | (%) | | | | | | | | | | |
|---------|------|------|------|------|------|------|------|------|------|------|------|
| | H19 | H20 | H21 | H22 | H23 | H24 | H25 | H26 | H27 | H28 | H29 |
| 新生児 | 25.0 | 28.6 | 14.3 | 16.7 | 33.3 | 0.0 | 28.6 | 23.1 | 22.2 | 14.3 | 0.0 |
| 乳幼児 | 70.1 | 57.8 | 53.4 | 57.0 | 74.2 | 76.2 | 66.2 | 65.1 | 73.2 | 70.7 | 66.7 |
| 少年 | 69.9 | 62.2 | 59.9 | 56.4 | 65.1 | 69.2 | 64.5 | 60.0 | 59.1 | 64.2 | 80.8 |
| 成人 | 49.1 | 43.0 | 48.2 | 49.9 | 52.4 | 46.1 | 44.5 | 46.7 | 42.2 | 44.0 | 45.5 |
| 高齢者 | 29.3 | 27.6 | 27.4 | 29.5 | 30.2 | 27.6 | 27.4 | 27.2 | 26.5 | 26.9 | 26.4 |
| 全体 | 39.8 | 35.2 | 39.8 | 37.3 | 40.0 | 37.2 | 35.8 | 35.5 | 34.4 | 35.3 | 34.9 |



高齢者の搬送割合推移



5 地域別救急出場状況

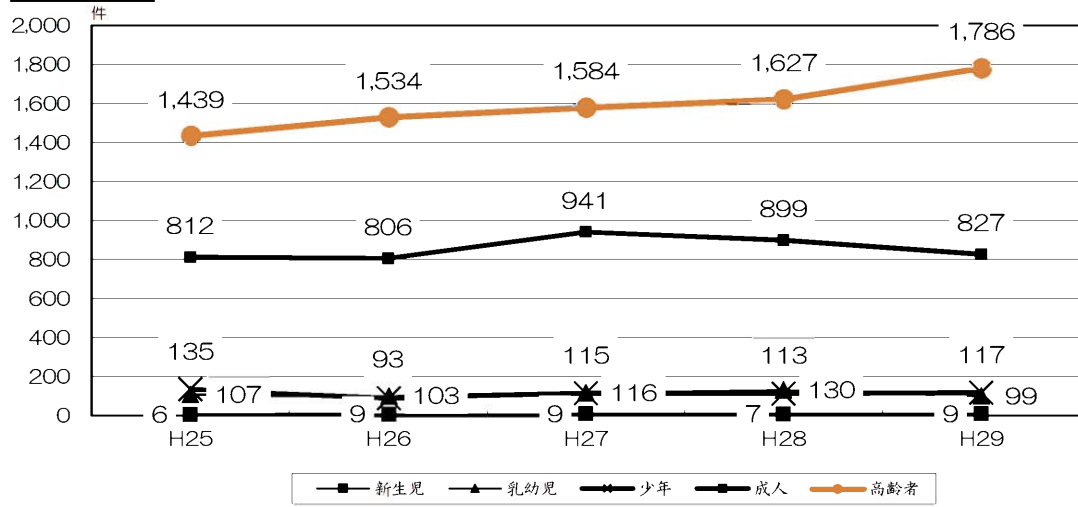
()は、前年

| 地域 種別 | 川 内 | 樋 脇 | 入 来 | 東 郷 | 祁 答 院 | 里 | 上 甌 | 下 甌 | 鹿 島 | 串 木 野 | そ の 他 | 合 計 | 比 較 |
|----------|------------------|--------------|--------------|--------------|--------------|------------|------------|-------------|------------|-------------|-------------|------------------|--------|
| 火災 | 8 (9) | 6 | 1 (2) | 1 | 3 (1) | (1) | | (2) | | | | 19 (15) | 4 |
| 自然災害 | 1 | | | | | | | | | | | 1 | 1 |
| 水難事故 | (1) | | | | | | | | | | | (1) | ▲1 |
| 交通事故 | 213 (200) | 29 (26) | 23 (27) | 11 (15) | 9 (12) | 1 | 1 | 2 (2) | (1) | | 1 (2) | 290 (285) | 5 |
| 労働災害 | 27 (35) | 2 (2) | 5 (2) | 1 (2) | 5 (5) | 1 (1) | | 2 | | | | 43 (47) | ▲4 |
| 運動競技 | 35 (31) | 13 (10) | 2 (2) | 1 (4) | 2 (1) | | 1 | | | | | 54 (48) | 6 |
| 一般負傷 | 387 (373) | 38 (45) | 46 (33) | 32 (27) | 35 (40) | 5 (5) | 7 (12) | 8 (22) | 2 (2) | 3 (6) | (1) | 563 (566) | ▲3 |
| 加害 | 6 (7) | 2 (1) | | 2 | | | | | | | | 10 (8) | 2 |
| 自損行為 | 31 (20) | 1 (3) | | 2 (4) | 3 | (1) | | 1 (1) | | | | 38 (29) | 9 |
| 急病 | 1,720 (1,732) | 213 (255) | 177 (135) | 126 (123) | 131 (121) | 17 (13) | 23 (26) | 50 (81) | 19 (22) | 9 (4) | (3) | 2,485 (2,515) | ▲30 |
| 転院搬送 | 682 (606) | 40 (50) | 13 (18) | 1 | 9 (12) | 7 (12) | 19 (25) | 27 (48) | 3 (5) | 19 (27) | (2) | 820 (805) | 15 |
| その他 | 52 (24) | 3 (3) | 5 (1) | 3 (2) | (2) | | 1 | 1 | | | | 65 (32) | 33 |
| 合計 | 3,162 (3,038) | 347 (395) | 272 (220) | 180 (177) | 197 (194) | 31 (33) | 52 (63) | 91 (156) | 24 (30) | 31 (37) | 1 (8) | 4,388 (4,351) | 37 |

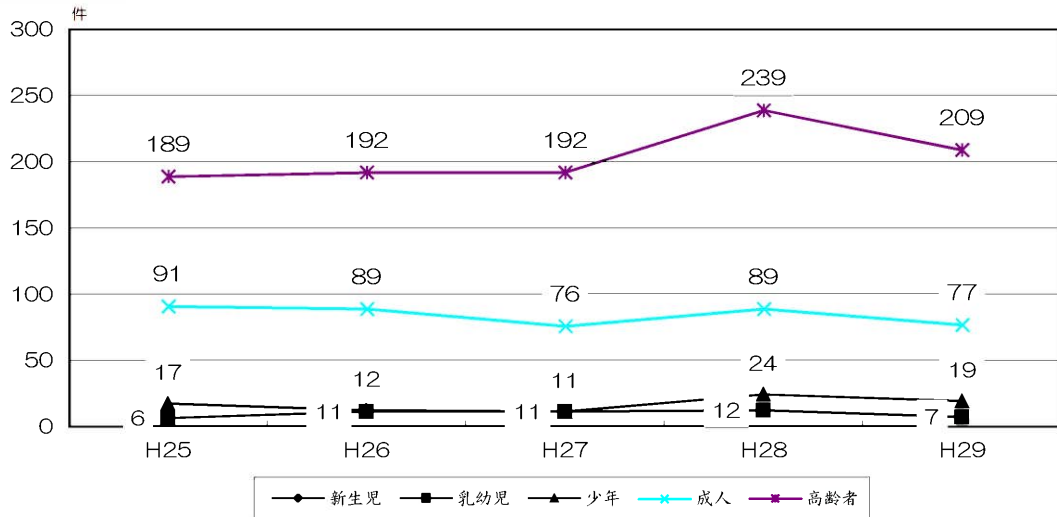
※ その他・・・傷病者不搬送件数のうち、救急事故種別に分類されないもの

6 地域別年齢区分別搬送者の推移(1/3)

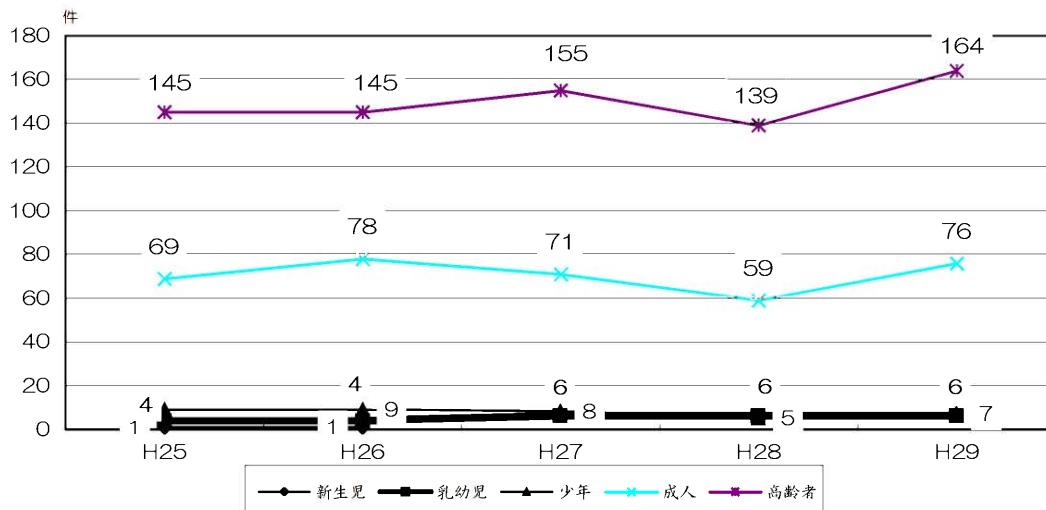
川内地域 2,838人



樋脇地域 312人

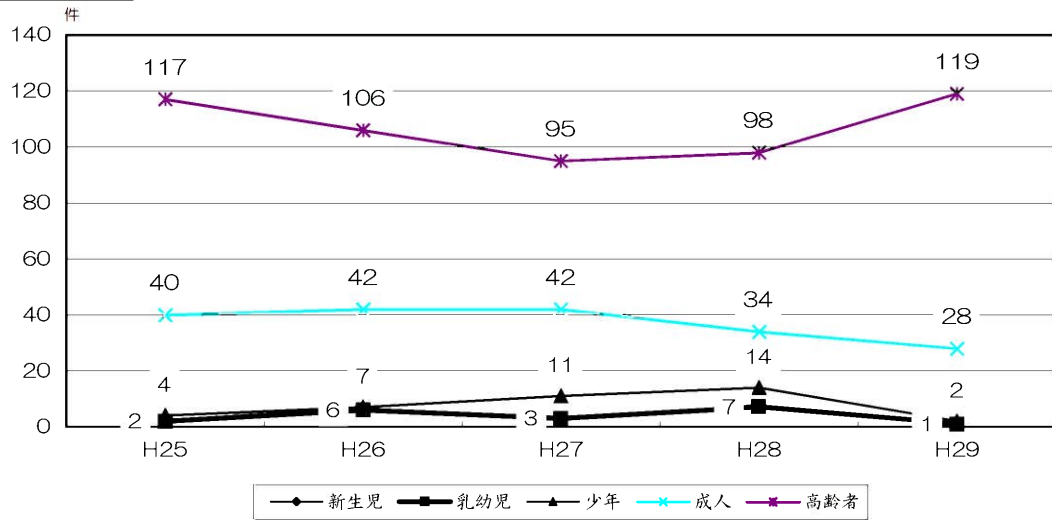


入来地域 253人

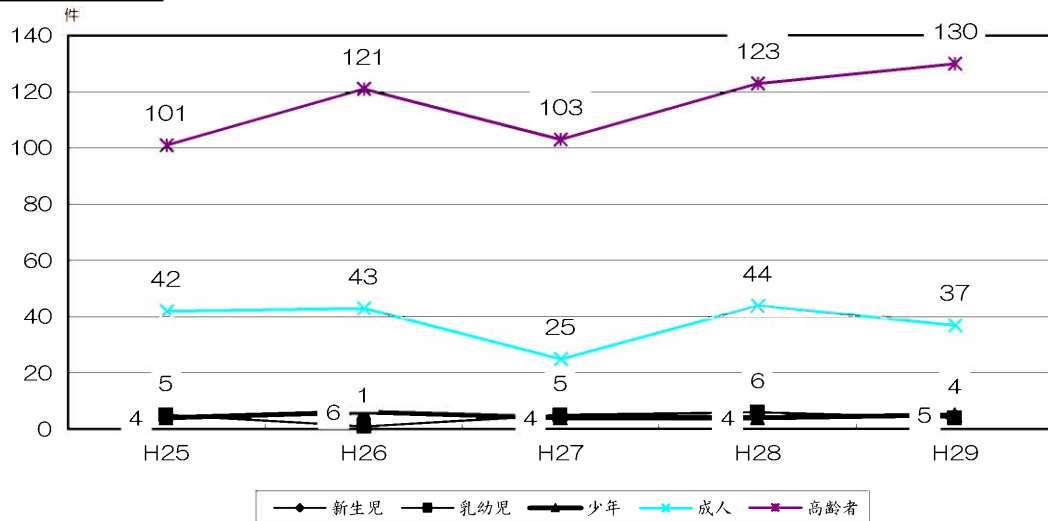


6 地域別年齢区分別搬送者の推移(2/3)

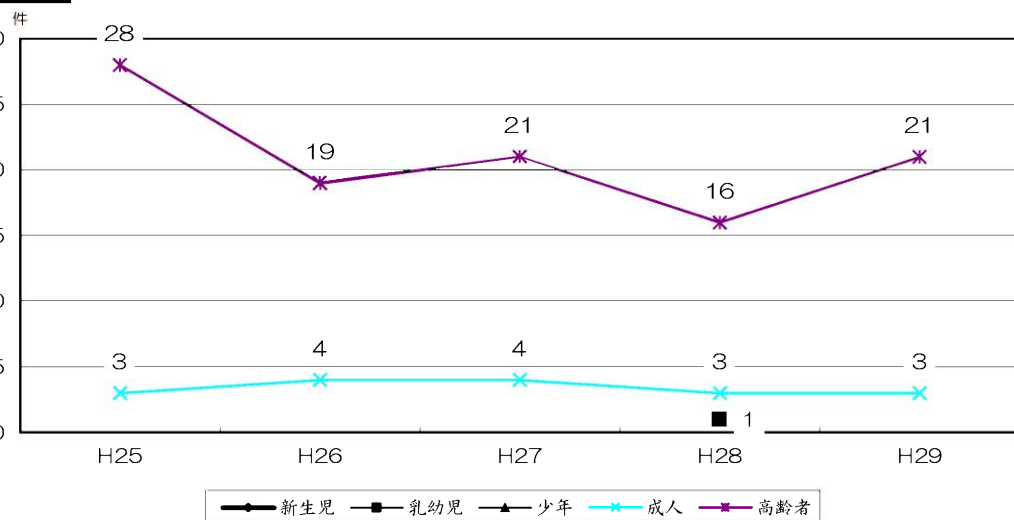
東郷地域 150人



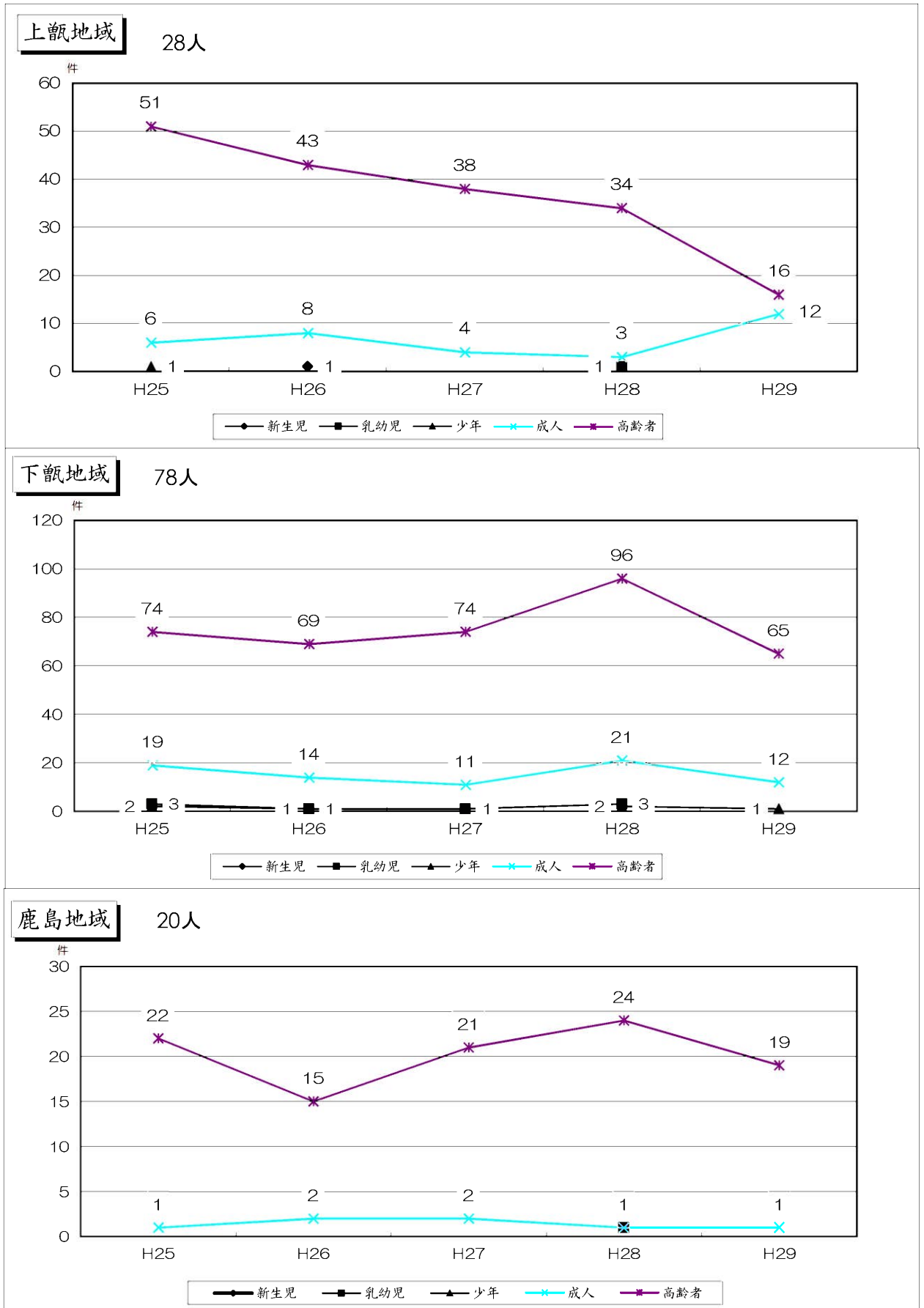
祁答院地域 176人



里地域 24人



6 地域別年齢区分別搬送者の推移(3/3)



7 救急隊別出場件数状況

| 救急隊 事故種別 | 中央署 | | | | 南 部 分 署 | 上 甌 分 駐 所 | 下 甌 分 駐 所 | 東 部 署 | 祁 答 院 分 署 | 西 部 署 | 合 計 | PA連携 | | | | | 合 計 | |
|-------------|--------|------------------|------------------|------------------|------------------|-----------------------|-----------------------|-------------|-----------------------|-------------|--------|-------------|------------------|-------------|-----------------------|-------------|--------|-----|
| | 小 計 | 一 次 救 急 | 二 次 救 急 | 三 次 救 急 | | | | | | | | 中 央 署 | 南 部 分 署 | 東 部 署 | 祁 答 院 分 署 | 西 部 署 | | |
| 火災 | 10 | 6 | 4 | | 4 | | | 1 | | 5 | 20 | | | | | | | |
| 自然災害 | 1 | 1 | | | | | | | | | 1 | | | | | | | |
| 水難 | | | | | | | | | | | | | | | | | | |
| 交通 | 174 | 143 | 31 | 1 | 34 | 2 | 2 | 39 | 13 | 26 | 290 | 35 | 12 | 14 | 5 | 12 | 78 | |
| 労働災害 | 17 | 13 | 4 | | | 1 | 2 | 7 | 6 | 10 | 43 | 4 | | 5 | | 3 | 12 | |
| 運動競技 | 33 | 26 | 7 | | 3 | 1 | | 12 | 3 | 1 | 53 | 1 | | | | | 1 | |
| 一般負傷 | 288 | 239 | 49 | 5 | 56 | 11 | 10 | 88 | 40 | 61 | 559 | 28 | 4 | 4 | 1 | 3 | 40 | |
| 加害 | 5 | 5 | | | 3 | | | 2 | | | 10 | 1 | | | | | 1 | |
| 自損行為 | 24 | 22 | 2 | | 2 | | 1 | 3 | 2 | 6 | 38 | 1 | | | | 1 | 2 | |
| 急病 | 1,341 | 1,134 | 207 | 1 | 227 | 41 | 69 | 400 | 134 | 278 | 2,491 | 135 | 30 | 39 | 11 | 36 | 251 | |
| その他 | 転院搬送 | 515 | 353 | 162 | | 97 | 26 | 30 | 64 | 14 | 73 | 819 | 7 | 1 | | | 9 | |
| | その他 | 43 | 33 | 10 | | 8 | 1 | 1 | 6 | 1 | 4 | 64 | | 1 | 2 | | 3 | |
| 合計 (前年) | | 2,457 | 1,975 | 475 | 7 | 434 | 83 | 115 | 622 | 213 | 464 | 4,388 | 212 | 48 | 64 | 17 | 56 | 397 |
| | | (2,733) | (2,112) | (616) | (5) | | (96) | (186) | (644) | (204) | (488) | (4,351) | | | | | | |
| 構成比 | 56.0 | - | - | | 9.9 | 1.9 | 2.6 | 14.2 | 4.9 | 10.6 | 100 | | | | | | | |

※PA連携
 ポンプ車（Pumper）と救急車（Ambulance）が同時に出場するものであり、双方の頭文字から「PA」と名前をつけたものです。
 心肺停止患者等の重篤な患者の現場や山中等の搬送困難な現場において、救急活動を実施する人員を増やすことにより、救命手当のサポートや搬送補助等にあたり、救命率を上げることを目的として、救急車に加えてポンプ車などの消防車を同時に出場させています。

※PA連携の件数については、傷病者搬送事案で連携活動があった場合のみを計上

※南部分署救急隊については、平成29年10月5日17時15分から運用開始



8 現場到着所要時間別出場件数状況

※現場到着時間

消防の覚知時刻（119番入電時刻）から、現場に到着するまでの時間をいう。

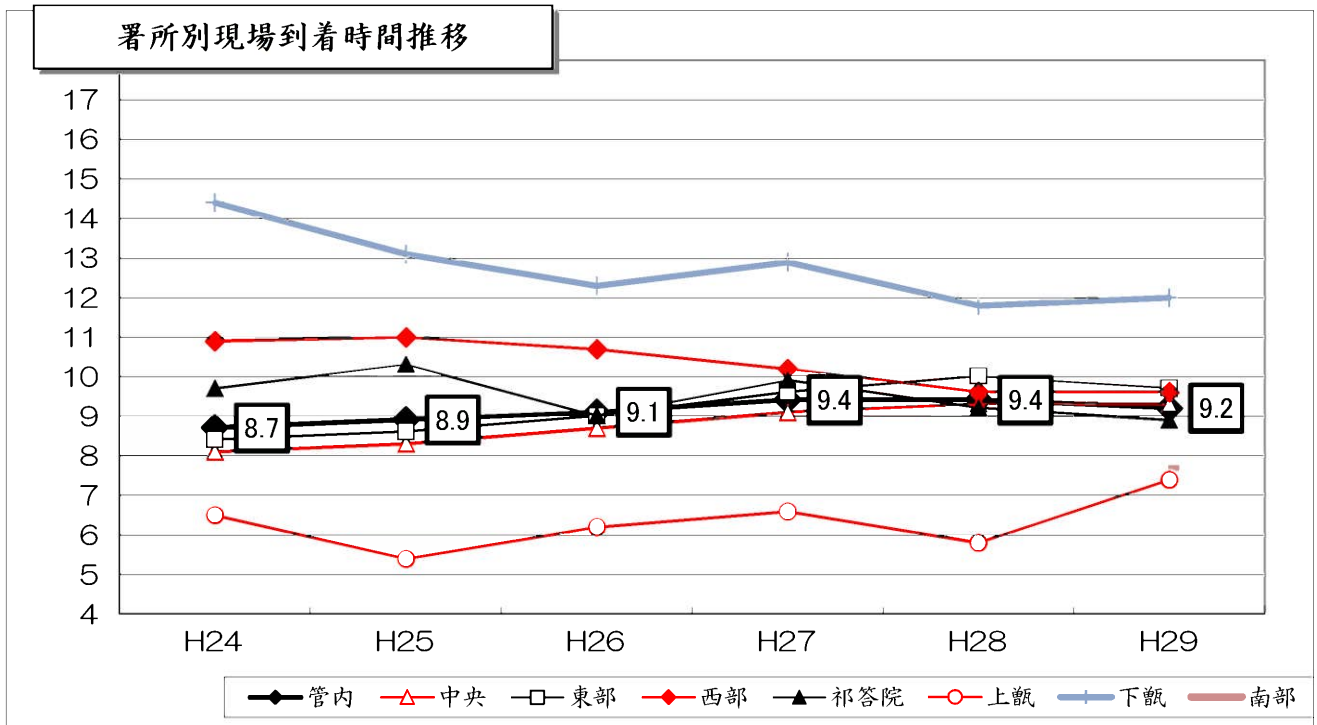
| 事故種別 到着時間 | 急病 | 交通 | 一般負傷 | その他 | 計 |
|----------------|--------|--------|--------|--------|-------|
| 3分未満 | 37 | 3 | 14 | 125 | 179 |
| 3分以上 5分未満 | 180 | 24 | 42 | 203 | 449 |
| 5分以上 10分未満 | 1,247 | 149 | 286 | 466 | 2,148 |
| 10分以上 20分未満 | 954 | 106 | 203 | 227 | 1,490 |
| 20分以上 | 67 | 8 | 18 | 29 | 122 |
| 計 | 2,485 | 290 | 563 | 1,050 | 4,388 |
| 現場到着 最短所要時間 | 1分未満 | 1分未満 | 1分未満 | 1分未満 | |
| 現場到着 最長所要時間 | ※1 37分 | ※2 29分 | ※3 30分 | ※4 45分 | |
| 現場到着 平均所要時間 | 9.8分 | 9.8分 | 9.6分 | 7.6分 | 9.2分 |

※1 他署管轄区域内へのお出要請

※2 他署管轄区域内からの増隊要請

※3 他署管轄区域内へのお出要請

※4 他署管轄区域内へのお出要請



※南部分署については、平成29年10月5日17時15分から救急隊配備

9 救急隊員応急処置実施件数状況

| 事故種別 応急処置 | | 急病 | 交通事故 | 一般負傷 | その他 | 合計 | 前年 | 前年比 | |
|---|---------------|--------|------|------|-------|-------|------|-----|-----|
| | | 止 血 | 12 | 13 | 38 | 6 | 69 | 78 | ▲ 9 |
| 固 定 | 1 | 71 | 30 | 27 | 129 | 134 | ▲ 5 | | |
| 心 肺 蘇 生 | 77 | 4 | 7 | 4 | 92 | 73 | 19 | | |
| 酸 素 吸 入 | 452 | 17 | 29 | 253 | 751 | 637 | 114 | | |
| 気 道 確 保 <small>ただし、※1,2,3を除く</small> | 66 | 6 | 5 | 9 | 86 | 79 | 7 | | |
| 保 温 | 131 | 11 | 27 | 46 | 215 | 82 | 133 | | |
| 被 覆 | 13 | 61 | 109 | 20 | 203 | 199 | 4 | | |
| 除 細 動 | 9 | 1 | | 2 | 12 | 13 | ▲ 1 | | |
| 在宅療法継続 | 13 | | | 1 | 14 | 6 | 8 | | |
| ※1 経鼻エアウェイ | 6 | | | | 6 | 5 | 1 | | |
| 咽頭鏡・鉗子 | | | | | 0 | 2 | ▲ 2 | | |
| ショックパンツ | | | | | 0 | 0 | 0 | | |
| 血 圧 測 定 | 2,060 | 244 | 473 | 836 | 3,613 | 3,538 | 75 | | |
| <small>聴診器による心音・呼吸音等聴取</small> | 608 | 83 | 73 | 119 | 883 | 829 | 54 | | |
| 血中酸素飽和度測定 | 2,111 | 251 | 492 | 896 | 3,750 | 3,761 | ▲ 11 | | |
| 心 電 図 | 1,268 | 61 | 148 | 326 | 1,803 | 1,622 | 181 | | |
| 特定行為 | 静脈路確保 | CPA前 | 4 | | 1 | 5 | 1 | 4 | |
| | | CPA後 | 33 | 3 | 4 | 1 | 41 | 39 | 2 |
| | ※2 ラリングアルマスク等 | 2 | | 1 | | 3 | 1 | 2 | |
| | ※3 気 管 挿 管 | 27 | | 4 | 1 | 32 | 24 | 8 | |
| | 薬剤投与 | アドレナリン | 19 | | 4 | 2 | 25 | 10 | 15 |
| | | ブドウ糖 | 3 | | | | 3 | 1 | 2 |
| 血 糖 値 測 定 | 29 | 1 | 2 | 2 | 34 | 4 | 30 | | |
| その他の応急処置 | 1,824 | 110 | 328 | 515 | 2,777 | 2,499 | 278 | | |
| 処 置 人 員 | 2,203 | 260 | 506 | 905 | 3,874 | 3,885 | ▲ 11 | | |
| 構 成 比 | 56.9 | 6.7 | 13.1 | 23.4 | 100.0 | | | | |

※ 静脈路確保（CPA前）、血糖値測定、薬剤投与（ブドウ糖）については、平成28年から有資格者が誕生したことによる。

10 救急隊・救急救命士の現況

【平成30年1月1日現在】

(1) 救急隊・救急救命士の配置状況

| 所 属 | 救急隊数 | 救急救命士数 | 備 考 |
|-------|------|--------|-------------|
| 消防本部 | | 4 | 警防課1 通信指令課3 |
| 中央消防署 | 1 | 7 | |
| 南部分署 | 1 | 8 | |
| 上甌分駐所 | 1 | 2 | |
| 下甌分駐所 | 1 | 2 | |
| 東部消防署 | 1 | 6 | |
| 祁答院分署 | 1 | 4 | |
| 西部消防署 | 1 | 6 | |
| 合 計 | 7 | 39 | |

(2) 救急救命士の資格認定状況

| 資 格 | 認定者 | 備 考 |
|--------------|-----|-----|
| 救急救命士 | 39 | |
| 気管挿管 | 29 | |
| ビデオ喉頭鏡※ | 14 | |
| 静脈路確保(輸液) | 38 | |
| 心肺停止前実施※ | 19 | |
| 薬剤投与(アドレナリン) | 38 | |
| 血糖測定・ブドウ糖投与※ | 19 | |
| 指導救命士講習修了 | 4 | |

※については、平成26年4月1日救急救命士法改正に伴い、処置拡大が図られた。

1.1 住民に対する応急手当普及啓発活動状況

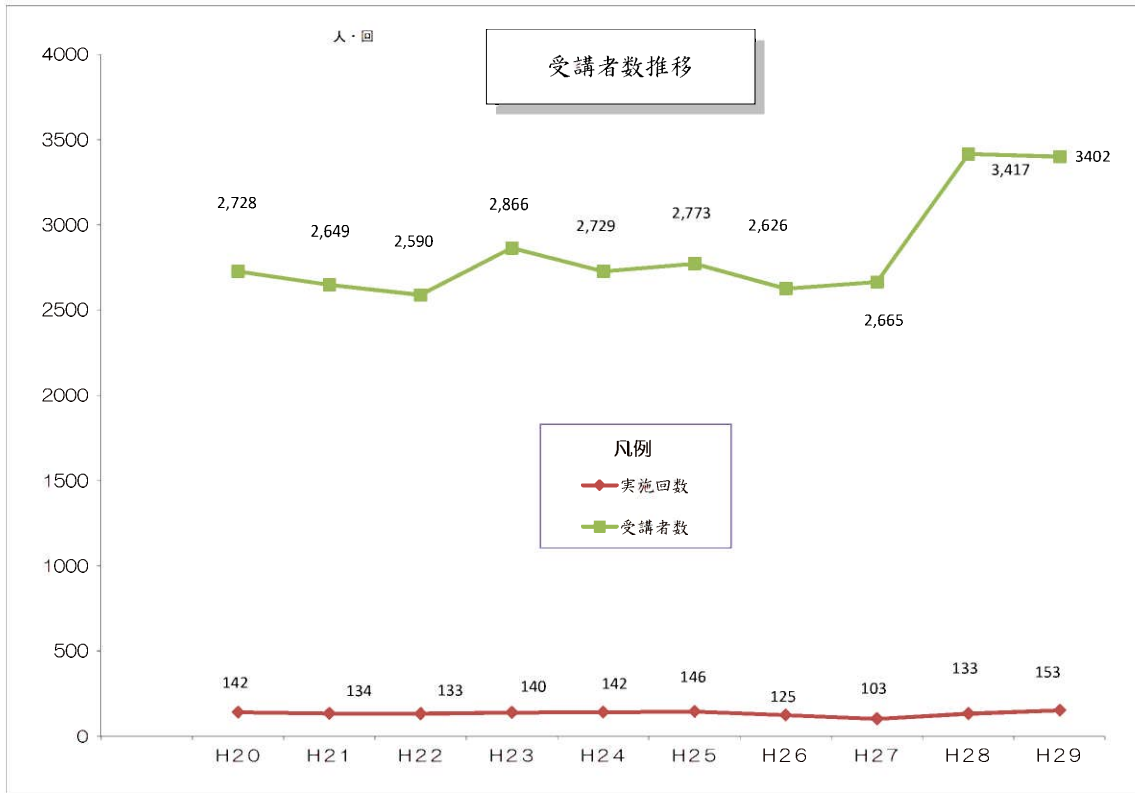
| | | H20 | H21 | H22 | H23 | H24 | H25 | H26 | H27 | H28 | H29 |
|------|-------|--------|--------|--------|--------|--------|--------|--------|--------|--------|--------|
| 実施回数 | | 142 | 134 | 133 | 140 | 142 | 146 | 125 | 103 | 133 | 153 |
| 受講者数 | | 2,728 | 2,649 | 2,590 | 2,866 | 2,729 | 2,773 | 2,626 | 2,665 | 3,417 | 3,402 |
| 累計 | | 12,578 | 15,227 | 17,817 | 20,683 | 23,412 | 26,156 | 28,782 | 31,476 | 34,893 | 38,295 |
| 受講割合 | 全市民 | 12% | 15% | 18% | 21% | 23% | 26% | 30% | 32% | 36% | 38% |
| | 初回受講者 | — | — | — | — | — | 60% | 77% | 76% | 79% | 73% |

※ 累計については、平成10年からの受講者数

※ 平成17年から、AEDを含む講習会を開催



| 複数回受講者数 | |
|---------|-------|
| 2回目 | 3509人 |
| 3回目 | 1284人 |
| 4回目 | 350人 |
| 5回目 | 164人 |
| 6回目 | 88人 |
| 7回目 | 36人 |
| 8回目 | 19人 |
| 9回目 | 18人 |
| 10回目 | 12人 |
| 11回以上 | 6人 |



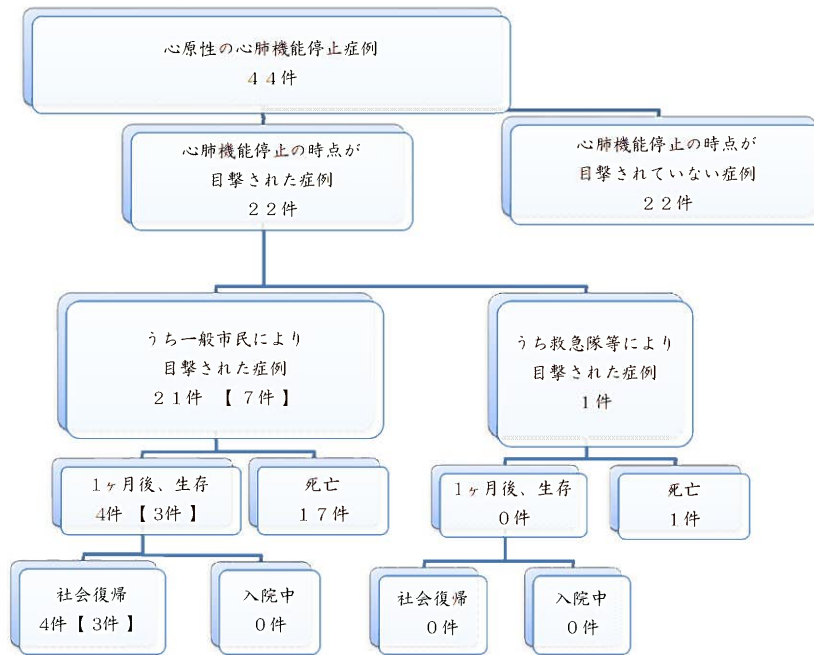
1.2 CPA患者社会復帰状況

| 区分 | 年 | H16 | H17 | H18 | H19 | H20 | H21 | H22 | H23 | H24 | H25 | H26 | H27 | H28 | H29 |
|------------------|---|------|------|------|------|------|------|------|------|------|------|------|------|------|------|
| CPA患者数(人) | | 72 | 84 | 66 | 98 | 77 | 78 | 86 | 110 | 105 | 71 | 88 | 88 | 77 | 83 |
| バイスタンダー数(人) | | 11 | 27 | 24 | 42 | 31 | 36 | 29 | 42 | 44 | 26 | 38 | 45 | 45 | 45 |
| バイスタンダーCPR実施率(%) | | 15.3 | 32.1 | 36.4 | 42.9 | 40.3 | 46.2 | 33.7 | 38.2 | 41.9 | 36.6 | 43.2 | 51.1 | 58.4 | 54.2 |
| CPR口頭指導(件) | | — | 27 | 11 | 24 | 32 | 41 | 32 | 48 | 54 | 33 | 45 | 42 | 42 | 54 |
| CPR実施率(%) | | — | 59.3 | 81.8 | 62.5 | 56.3 | 58.5 | 43.8 | 58.3 | 64.8 | 57.6 | 66.6 | 83.8 | 66.7 | 70 |
| 蘇生率(%) | | 0.0 | 0.0 | 9.1 | 17.3 | 14.3 | 12.8 | 20.9 | 19.1 | 19.0 | 19.7 | 15.9 | 23.9 | 27.3 | 13 |
| 社会復帰者(人) | | 0 | 0 | 3 | 6 | 6 | 4 | 2 | 4 | 2 | 2 | 0 | 4 | 1 | 6 |
| 社会復帰率(%) | | 0.0 | 0.0 | 4.5 | 6.1 | 7.8 | 5.1 | 2.3 | 3.6 | 1.9 | 2.8 | 0.0 | 4.5 | 1.3 | 7.2 |

- *CPA・・・CardioPulmonary Arrestの略で、心肺停止のことをいう。
- *CPR・・・CardioPulmonary Resuscitationの略で、心肺蘇生法のことをいう。
- *バイスタンダー・・・救急現場に居合わせた人(発見者、同伴者等)。
- *社会復帰・・・心肺停止により救急搬送された人が、回復により歩いて退院したことをさす。

心原性で心肺機能停止の時点が目撃された症例の1ヶ月後生存率及び1ヶ月後社会復帰率

※ 心原性：心停止の原因が心疾患によると推定されるもの



※ 【 】内は、各項目のうちバイスタンダーによるCPRが実施された症例

平成17年からの状況

| 区分 | 年 | H17 | H18 | H19 | H20 | H21 | H22 | H23 | H24 | H25 | H26 | H27 | H28 | H29 |
|-------------------------|---|-----|-----|------|------|------|------|------|------|------|------|------|------|------|
| 心原性の心肺機能停止症例(件) | | 47 | 30 | 51 | 46 | 35 | 46 | 54 | 62 | 44 | 58 | 58 | 42 | 44 |
| 心肺機能停止の時点が目撃された症例 | | 17 | 15 | 21 | 15 | 17 | 20 | 26 | 17 | 21 | 32 | 25 | 20 | 22 |
| うち一般市民により目撃された症例 | | 12 | 12 | 19 | 12 | 15 | 15 | 21 | 12 | 19 | 27 | 19 | 16 | 21 |
| 1ヶ月後生存(人) | | 0 | 1 | 4 | 3 | 1 | 3 | 5 | 3 | 3 | 2 | 2 | 1 | 4 |
| 生存率(管内%) | | 0.0 | 8.3 | 21.1 | 25.0 | 6.7 | 20.0 | 23.8 | 25.0 | 15.8 | 7.4 | 10.5 | 6.3 | 19.1 |
| 生存率(全国%) | | 7.2 | 8.4 | 10.2 | 10.4 | 11.4 | 11.4 | 11.4 | 11.5 | 11.9 | 14.8 | 13.0 | 11.7 | — |
| うち救急隊等により目撃された症例(件) | | 5 | 3 | 2 | 3 | 2 | 5 | 5 | 5 | 2 | 5 | 6 | 4 | 1 |
| 1ヶ月後生存(人) | | 0 | 0 | 0 | 2 | 0 | 1 | 0 | 1 | 0 | 0 | 1 | 0 | 0 |
| 生存率(%) | | 0.0 | 0.0 | 0.0 | 66.7 | 0.0 | 20.0 | 0.0 | 20.0 | 0.0 | 0.0 | 16.7 | 0.0 | 0 |
| 心肺機能停止の時点が目撃されていない症例(件) | | 30 | 25 | 30 | 31 | 18 | 26 | 39 | 45 | 23 | 26 | 33 | 22 | 22 |

13 薩摩川内市消防局 ドクターヘリ要請件数

運航開始 ~ h29.12/31 現在

| 平成25年 | 総件数 | 転院搬送 | 交通事故 | 急病 | 労働災害 | 一般負傷 | その他 | キャンセル |
|--------|------|-----------------|------|-----------|------|-----------|-----|-----------|
| | 23 | うち甌島 14 8 | 1 | うち甌島 2 | 2 | うち甌島 2 | 3 | うち甌島 1 |
| 搬送パターン | Uターン | 1 | 1 | 1 | 1 | 2 | | |
| | Jターン | | 1 | 1 | | 1 | | |
| | Iターン | | | | 1 | | | |

| 平成26年 | 総件数 | 転院搬送 | 交通事故 | 急病 | 労働災害 | 一般負傷 | その他 | キャンセル |
|--------|------|-----------------|------|-----------|-----------|-----------|-----------|-----------|
| | 21 | うち甌島 10 6 | 5 | うち甌島 3 | うち甌島 2 | うち甌島 2 | うち甌島 1 | うち甌島 1 |
| 搬送パターン | Uターン | 3 | 1 | 1 | | 1 | | |
| | Jターン | 2 | 2 | 1 | | 1 | 1 | |
| | Iターン | | | | | | | |

| 平成27年 | 総件数 | 転院搬送 | 交通事故 | 急病 | 労働災害 | 一般負傷 | その他 | キャンセル |
|--------|------|-----------------|------|-----------|-----------|-----------|-----------|-----------|
| | 25 | うち甌島 10 5 | 3 | うち甌島 5 | うち甌島 1 | うち甌島 2 | うち甌島 3 | うち甌島 2 |
| 搬送パターン | Uターン | 3 | 1 | | 2 | 1 | | |
| | Jターン | | 3 | 1 | | 1 | | |
| | Iターン | | 1 | | | 1 | | |

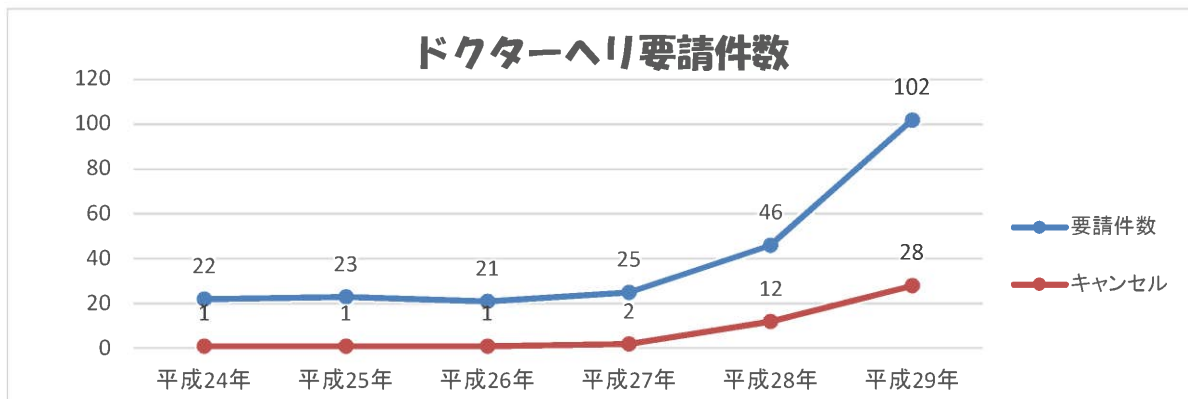
| 平成28年 | 総件数 | 転院搬送 | 交通事故 | 急病 | 労働災害 | 一般負傷 | その他 | キャンセル |
|--------|------|-----------------|------|-----------|-----------|-----------|-----------|------------|
| | 46 | うち甌島 13 8 | 5 | うち甌島 7 | うち甌島 1 | うち甌島 6 | うち甌島 3 | うち甌島 12 |
| 搬送パターン | Uターン | 3 | 3 | 1 | 5 | 1 | | |
| | Jターン | | 2 | | 1 | 2 | | |
| | Iターン | 2 | 2 | | | | | |

| 平成29年 | 総件数 | 転院搬送 | 交通事故 | 急病 | 労働災害 | 一般負傷 | その他 | キャンセル |
|--------|------|------------------|------|------------|-----------|------------|-----------|-----------|
| | 102 | うち甌島 19 11 | 12 | うち甌島 22 | うち甌島 3 | うち甌島 10 | うち甌島 2 | うち甌島 9 |
| 搬送パターン | Uターン | 10 | 17 | 3 | 7 | 2 | 2 | |
| | Jターン | | 1 | | 1 | | 1 | |
| | Iターン | 2 | 4 | | 2 | 7 | 1 | |

重複要請1/30 入来町

火災1
自損行為1

- Uターン : ドクターヘリが基地病院(鹿児島市立病院)に搬送した場合
- Jターン : ドクターヘリが基地病院(鹿児島市立病院)以外に搬送した場合
- Iターン : ドクターヘリに収容せず、救急車での搬送により医療機関受入れとなった場合



※ 平成23年12月から鹿児島県ドクターヘリ運航開始

『救急車が到着するまで・・・この手で救える、あなたの命。』

Satsumasendai city Fire Dept.