

平成30年

消防年報

鹿児島県

薩摩川内市消防局



薩摩川内市民憲章

美しい自然と 古い歴史を誇りとする
わたしたち薩摩川内市民は

やさしくすれば 心はかよう
はなしをすれば だれでもわかる
考えさえすれば みちはひらける
やりさえすれば かならずできる
という信条をもって

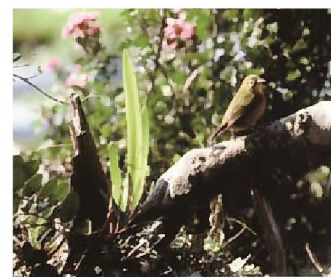
明るく豊かなまちをつくります



市木 クログネモチ



市花 カノコユリ



市鳥 メジロ



市魚(川) アユ



市魚(海) キビナゴ

は し が き

この年報は、薩摩川内市消防局の現勢と平成30年中における消防業務に関する諸般の事項を収録し、将来の参考とするとともに消防事情を広く一般に紹介するために編集したものです。

なお、この年報の統計資料は、原則として暦年をもって表し、予算に係りのある事項については、会計年度で作成し、それ以外のものについては当該表にそれぞれ記載した年月日を表してあります。

令和元年7月

薩摩川内市消防局

目 次

I. 総括

1. 薩摩川内市消防局管内の位置と地勢 1
2. 消防本部・署の沿革 2

II. 総務

1. 薩摩川内市消防局の組織 6
2. 消防本部・署の事務分掌 7
3. 消防庁舎の概要 11
4. 消防大学校等入校・各種研修参加状況 14
5. 職員の階級別年齢状況 15
6. 職員の勤続年数状況 16
7. 職員の配置状況 17
8. 薩摩川内市消防局相互応援協定 18
9. 予算の比較 19
10. 消防費と人口の比較 19
11. 消防費の内訳 19
12. 消防職員特殊技能その他資格取得状況 20

III. 予防

1. 地域別火災発生状況 21
2. 月別火災発生状況 22
3. 時間別火災発生状況 23
4. 原因別火災発生状況 23
5. 火災発生件数の推移 24
6. 火災損害見積額の推移 24
7. 防火対象物現況 25
8. 建築同意事務処理状況 26
9. 防火対象物定期点検報告制度実施状況 27
10. 中高層建築物一覧表 27
11. 諸届出書の処理状況 28
12. 予防査察実施状況 29
13. 地域別危険物施設現況 30
14. 危険物施設の数量及び類別状況 31
15. 危険物施設の許可等処理状況 32
16. 危険物施設の立入検査実施状況 33

IV. 警防

1. 消防水利状況 34
2. 消防車両等の概要 35
3. 救急、特殊資機材等の装備状況 36
4. 無線配備状況 46
5. 気象状況(薩摩川内市消防局本部庁舎屋上) 49

V.救急及び救助

1. 地域別救急出場状況	50
2. 月別救急出場状況	50
3. 年齢区分別搬送人員	51
4. 時間別出場状況	52
5. 曜日別出場状況	52
6. 月別出場状況	52
7. 救急隊員の行った応急処置状況(搬送者のうち)	53
8. 不搬送原因別出場件数	53
9. 地域別救急出場状況	54
10. 搬送人員の推移	54
11. 住民に対する応急手当普及啓発活動状況	55
12. CPA患者社会復帰状況	55
13. 事故種別救助活動状況	56
14. 事故種別出場及び活動車両状況	56

VI.消防団及び消防協力団体

1. 薩摩川内市消防団の組織	57
2. 消防団員定数及び実員	58
3. 消防団員の年齢	58
4. 方面隊別団員数	58
5. 消防団員の勤続年数	58
6. 消防団車両の概要	59
7. 小型ポンプの概要	61
8. その他、消防行政協力団体	63
9. 特殊施設	65

付録

● 消防本部・署の沿革(川内市消防本部)	68
● 消防本部・署の沿革(川内地区消防組合)	69

I. 総括

1. 薩摩川内市消防局管内の位置と地勢

薩摩川内市は、薩摩半島の北西部に位置し、南は県都鹿児島市といちき串木野市、北は阿久根市に隣接する本土区域と、上甑島、中甑島、下甑島で構成される甑島区域で構成されています。

東シナ海に面した変化に富む白砂青松の海岸線、市街部を悠々と流れる一級河川「川内川」、藺牟田池をはじめとするみどり豊かな山々や湖、地形の変化の美しい甑島、各地の温泉など、多種多様な自然環境を有しています。

本市が有するこれらの多彩で美しい自然環境は、平成27年3月16日に指定された甑島国立公園をはじめ、川内川流域県立自然公園、藺牟田池県立自然公園など、広く市民に親しまれています。

この広域に及ぶ当局管内面積は682.92km²です。

消防本部の位置 東経 130° 18'
北緯 31° 49'



2. 消防本部・署の沿革

年	月	概 要
平成16年	10月12日	薩摩川内市が誕生し、薩摩川内市消防局発足
	10月12日	伊豫田輝雄初代消防局長就任
	10月12日	東部消防署 祁答院分署運用開始
	11月17日	救急救命士17人となる
平成17年	4月1日	原子力発電施設等緊急時安全対策交付金事業により鹿児島県から携帯用無線機15基、空気呼吸器1式、空気呼吸器用ボンベ10本の貸与を受ける
	5月9日	救急救命士18人となる
	6月9日	緊急消防援助隊全国合同訓練参加(静岡県静岡市清水区)～12日
	10月1日	西部消防署高規格救急車等による高度救急業務を開始
	11月4日	東部消防署 祁答院分署新庁舎落成式挙行
	11月21日	緊急消防援助隊九州ブロック合同訓練参加(沖縄県うるま市)～24日
平成18年	11月24日	救急救命士19人となる
	1月15日	伊豫田輝雄消防局長退任
	1月16日	桑原道男第2代消防局長就任
	2月21日	アステラス製薬株式会社から救急自動車(2B)の寄贈を受ける
	4月1日	原子力発電施設等緊急時安全対策交付金事業により鹿児島県から空気呼吸器6基、空気呼吸器用ボンベ10本、空気呼吸器用面体40個の貸与を受ける
	5月22日	救急救命士21人となる
	6月1日	「住宅用火災報知機」の設置が義務づけられる
	7月22日	鹿児島県北部豪雨災害(消防職員・消防団員 延 1,252 人出場)～23日
	10月20日	緊急消防援助隊九州ブロック合同訓練参加(北九州市)～21日
	12月7日	総務省消防庁主催「第9回全国消防広報コンクール」広報紙部門優秀賞受賞
平成19年	1月23日	鹿児島県防災航空隊と合同練習
	4月1日	原子力発電施設等緊急時安全対策交付金事業により鹿児島県から空気呼吸器6基、空気呼吸器用ボンベ10本、空気呼吸器面体40個、液晶プロジェクター1台、防護マスクフィルター532個の貸与を受ける
	5月14日	救急救命士24人となる
	5月16日	鹿児島県防災航空隊と合同練習
平成20年	10月12日	緊急消防援助隊九州ブロック合同訓練参加(大分県中津市)～13日
	1月14日	桑原道男消防局長退任
	1月15日	上村健一第3代消防局長就任
	4月1日	原子力発電施設等緊急時安全対策交付金事業により鹿児島県から空気呼吸器用ボンベ10本、空気呼吸器面体10個、エアータン32基、放射性廃棄物用ドラム缶1個、サーベイメーター用アルミ収納ケース4個、防護マスクフィルター794個、ポケット線量計3個の貸与を受ける
	4月28日	救急救命士26人となる
	9月12日	鹿児島県防災航空隊と合同訓練
平成21年	11月21日	緊急消防援助隊九州ブロック合同訓練参加(長崎県佐世保市)～22日
	4月1日	原子力発電施設等緊急時安全対策交付金事業により鹿児島県から空気呼吸器6基、空気呼吸器面体30個、空気呼吸器用ボンベ10本、エアータン5基、防護マスク195個、防護マスクフィルター1000個、防護服(アノラック型、タイベック型)50着、液晶プロジェクター1台、DVDプレーヤー5台、液晶プロジェクターケース1個、ポケット線量計20個、携帯無線機用スピーカーマイク15個の貸与を受ける
	4月14日	救急救命士28人となる
	8月26日	鹿児島県防災航空隊と合同訓練
	10月9日	緊急消防援助隊九州ブロック合同訓練参加(佐賀県佐賀市)～10日
平成22年	11月16日	東部消防署 高規格救急車を更新
	2月15日	中央消防署下甕分駐所新庁舎運用開始
	3月31日	中央消防署南部分署 大型高所放水車を更新
	4月1日	原子力発電施設等緊急時安全対策交付金事業により鹿児島県から空気呼吸器2基、空気呼吸器面体30個、空気呼吸器用ボンベ10本、デジタルカメラ1台、防護マスクフィルター

2. 消防本部・署の沿革

年 月	概 要
	100 個の貸与を受ける
5 月 1 日	救急救命士29人となる
6 月 4 日	緊急消防援助隊全国合同訓練参加(愛知県知多市)～5日
8 月 30 日	西部消防署 大型化学消防車を更新
10 月 8 日	緊急消防援助隊九州ブロック合同訓練を実施(薩摩川内市)～9日
11 月 10 日	支援車Ⅰ型を総務省消防庁から緊急消防援助隊登録車両として無償貸与を受ける
11 月 29 日	東部消防署 水槽付消防ポンプ自動車を更新
平成23年 2 月 24 日	西部消防署 泡原液搬送車を更新
3 月 14 日～23 日	平成23年3月11日14時46分に発生した東日本大震災「東北地方太平洋沖地震」における災害対応に、緊急消防援助隊鹿児島県隊として総務省消防庁から派遣要請を受け、延べ20人出場(派遣先:宮城県石巻市)
4 月 1 日	原子力発電施設等緊急時安全対策交付金事業により鹿児島県から空気呼吸器2基、空気呼吸器用ポンベ10本、容器呼吸器面体30個、デジタルビデオカメラ1台、ノートパソコン1台、化学防護服2着、防護マスクフィルター600個、防護服(アノラック型)200着、防護服(タイベック型)200着、チオックス手袋40ダース・綿手40ダース、防護靴80足、オーバーシューズ200足の貸与を受ける
4 月 1 日	簡易携帯・IP電話位置情報システムの運用開始
4 月 1 日	総務省消防庁無償貸与「緊急消防援助隊活動資機材」個人線量計15個、線量率計(γ線・X線)4台、線量率計(中性子用)1台
5 月 1 日	救急救命士30人となる
10 月 1 日	祁答院分署救急車に高度救命処置用資機材を搭載、救急救命士4人を配置し、運用開始
11 月 4 日	緊急消防援助隊九州ブロック合同訓練参加(宮崎県宮崎市)～5日
12 月 16 日	鹿児島県ドクターヘリ運用開始
平成24年 1 月 30 日	原子力発電施設等緊急時安全対策交付金事業により鹿児島県から空気呼吸器2基、空気呼吸器用ポンベ5本、空気呼吸器面体2個、化学防護服2着の貸与を受ける
3 月 2 日	下甌分駐所 救急車を更新
3 月 9 日	西部消防署 水槽付消防ポンプ自動車を更新
3 月 13 日	原子力発電施設等緊急時安全対策交付金事業により鹿児島県から防護マスクフィルター1430個、GM防護マスク85個の貸与を受ける
4 月 1 日	総務省消防庁無償貸与「緊急消防援助隊活動資機材」救助用破壊器具(バッテリー一式)1式受領
5 月 1 日	救急救命士32人となる
6 月 27 日	総務省消防庁無償貸与「緊急消防援助隊支援資機材」エアーテント1式受領
10 月 1 日	総務省消防庁無償貸与「緊急消防援助隊活動資機材」個人線量計6個、線量率系(γ線・X線)2台、表面汚染調査計1台受領
11 月 17 日	緊急消防援助隊九州ブロック合同訓練参加(熊本県八代市)～18日
11 月 28 日	燃料補給車配備(総務省消防庁無償貸与・緊急消防援助隊登録車両)
平成25年 2 月 18 日	中央消防署 はしご付消防ポンプ自動車を更新(先端屈折型30m級、四輪操舵式導入)
3 月 22 日	総務省消防庁無償貸与 重機搬送車(クレーン付き)・建設機械(5トン重機 アタッチメント付)
3 月 25 日	原子力発電施設等緊急時安全対策交付金事業により鹿児島県から、防護服(タイベック型)510着、防護靴40足、オーバーシューズ725足、チオックス手袋34ダース、綿手41ダース、作業帽142袋、エプコテープ10ダース、ポケット線量計(PDM-222V 型)250個、サーベイメータ(シンチレーション式 TCS-172B)2台の貸与を受ける
8 月 16 日	京都府福知山市花火大会露店爆発事故を教訓に、露店防火指導査察をはじめ。
11 月 25 日	消防団120年、自治体消防65年記念大会へ参加
平成26年 2 月 20 日	中央消防署 高規格救急車を更新
3 月 12 日	上甌分駐所 救急車を更新
3 月 31 日	上村健一消防局長退任
4 月 1 日	新盛和久第4代消防局長就任

2. 消防本部・署の沿革

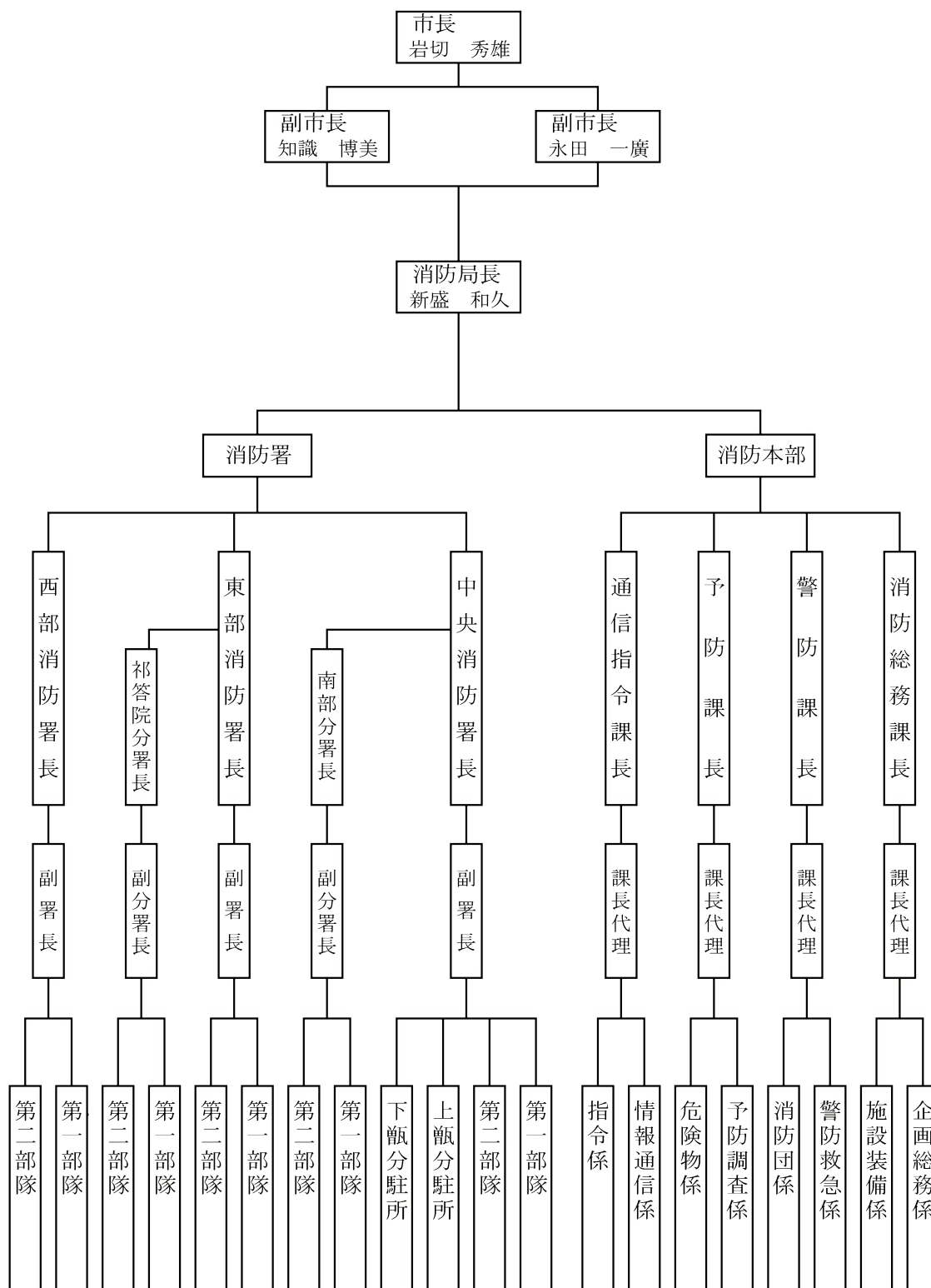
年 月	概 要
	原子力発電施設等緊急時安全対策交付金事業により鹿児島県から、原子力災害活動用防護服一式、キャビネット2基、GM管サーバイメータ(TCS-146B)2台、ポケット線量計52個の貸与を受ける
平成27年	7月18日 消防本部・中央消防署新庁舎運用開始 高機能消防指令センター運用開始
	7月22日 新旧消防庁舎にて閉庁式及び開庁式を開催
	7月26日 薩摩川内市消防局消防本部・中央消防署落成式を開催
	8月1日 防災研修センター本格運用開始
	11月6日 消防総務課 連絡車を更新 予防課 予防指導車を更新
	11月22日 緊急消防援助隊九州ブロック合同訓練参加(福岡県久留米市)～23日
	3月17日 南部分署 水槽付消防ポンプ自動車を更新
	5月7日 救急救命士36人となる
	5月29日 口永良部島新岳の爆発的噴火が発生し、鹿児島県消防救助技術指導会が競技途中で中止となる
	7月4日 消防救急デジタル無線仮運用開始
	8月18日 コーアガスグループから消防指令車の寄贈を受ける
	9月16日 防災研修センターの利用者1万人達成
	11月7日 緊急消防援助隊九州ブロック合同訓練参加(大分県佐伯市)～8日
	11月11日 緊急消防援助隊全国合同訓練参加(千葉県市原市)～16日
	12月10日 原子力発電施設等緊急時安全対策交付金事業により鹿児島県からGM管式サーバイメーター3台の貸与を受ける
平成28年	1月19日 消防救急デジタル無線の本格運用並びに運用開始式を開催
	3月23日 予防課 火災原因調査車を更新
	3月24日 警防課 本部指揮隊車を更新
	4月1日 消防局150人体制となり、上甌分駐所並びに下甌分駐所に職員をそれぞれ1人増員し、各分駐所6人体制となる
	4月15日～28日 4月14日21時26分に発生した震度7の地震を前震とする「平成28年熊本地震」における災害対応に、緊急消防援助隊鹿児島県隊として延べ31人出場する
	4月27日 救急救命士37人となる
	6月1日 株式会社大和から小型バスの寄贈を受ける
	11月5日 緊急消防援助隊九州ブロック合同訓練参加(長崎県雲仙市)～6日
平成29年	12月13日 海上保安庁と合同潜水訓練を実施する
	1月7日 消防出初式において木遣り歌を初披露
	2月20日 原子力発電施設等緊急時安全対策交付金事業により鹿児島県から、空気ボンベ20本、原子力災害活動用防護服一式の貸与を受ける
	3月17日 中央消防署 高規格救急車を更新
	4月1日 消防局154人体制となる
	4月1日 横浜市消防局に職員1人を派遣する
	5月1日 救急救命士39人となる
平成30年	1月7日 消防出初式においてはしご乗りを初披露
	1月31日 下甌分駐所 連絡車を更新
	2月28日 東部消防署、西部消防署 指揮車を更新
	3月28日 中央消防署 水槽付消防ポンプ自動車を更新
	4月1日 消防局157人体制となる
	4月1日 昨年度に引き続き横浜市消防局に職員1人を派遣する
	4月17日 株式会社サンテックから無人航空機(ドローン3機)の寄贈を受ける
	5月1日 救急救命士43人となる
平成31年	1月12日 消防出初式において薩摩川内火けし保存会(木遣り隊、はしご隊、纏隊、腕用ポンプ隊)による合同演技を披露
	1月31日 消防総務課 連絡車を更新

2. 消防本部・署の沿革

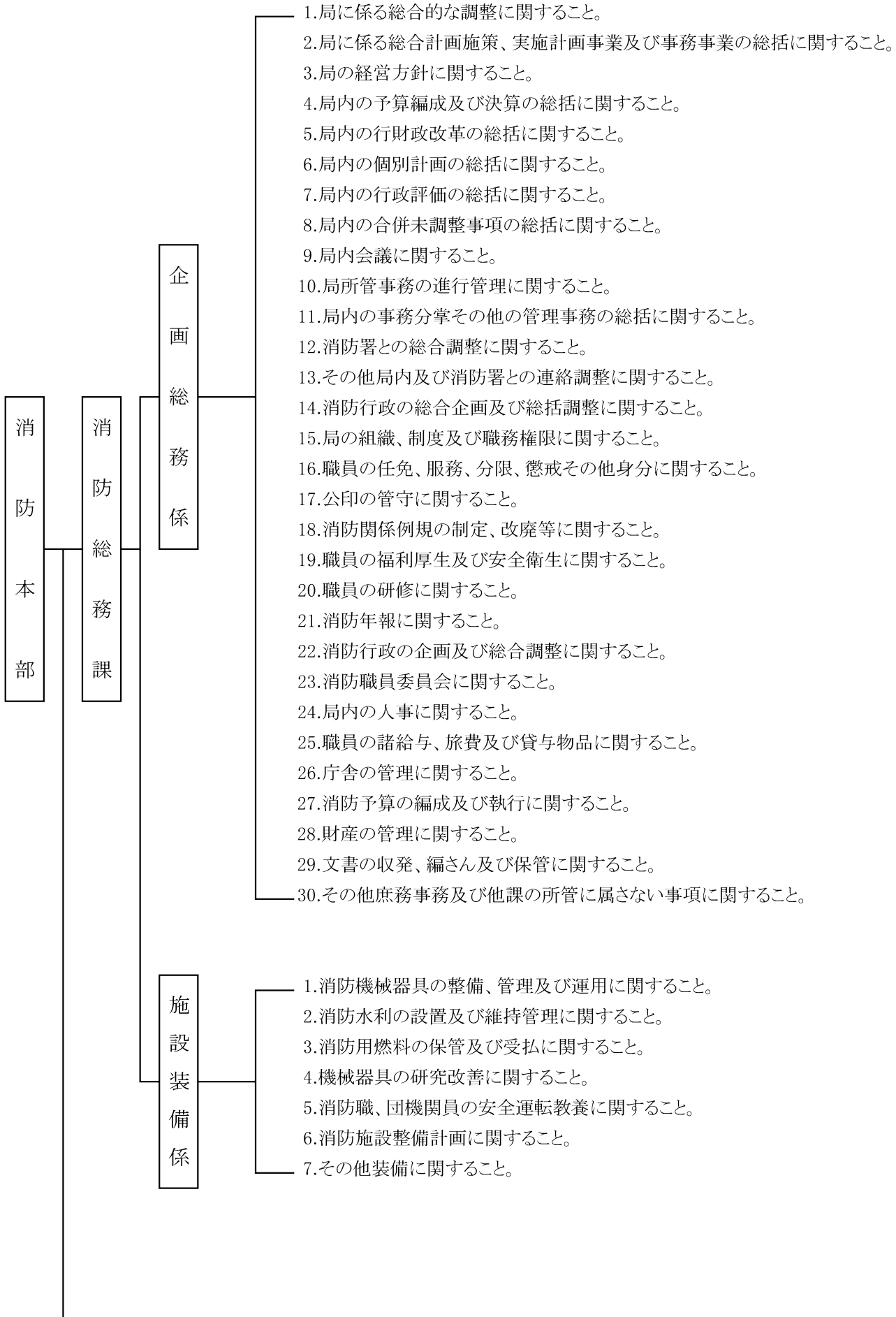
年	月	概	要
平成31年	2月12日	中央消防署	指揮車を更新
	3月22日	下甗分駐所職員待機宿舎(借上型住宅)	完成
	3月28日	消防総務課	資機材搬送車を更新
	4月1日	消防局	155人体制となる
	4月1日	横浜市消防局	に職員1人を派遣する
令和元年	5月23日	伊藤二作氏から高規格救急車及び救急資機材の購入費として寄附を受け、東部消防署	高規格救急車を更新

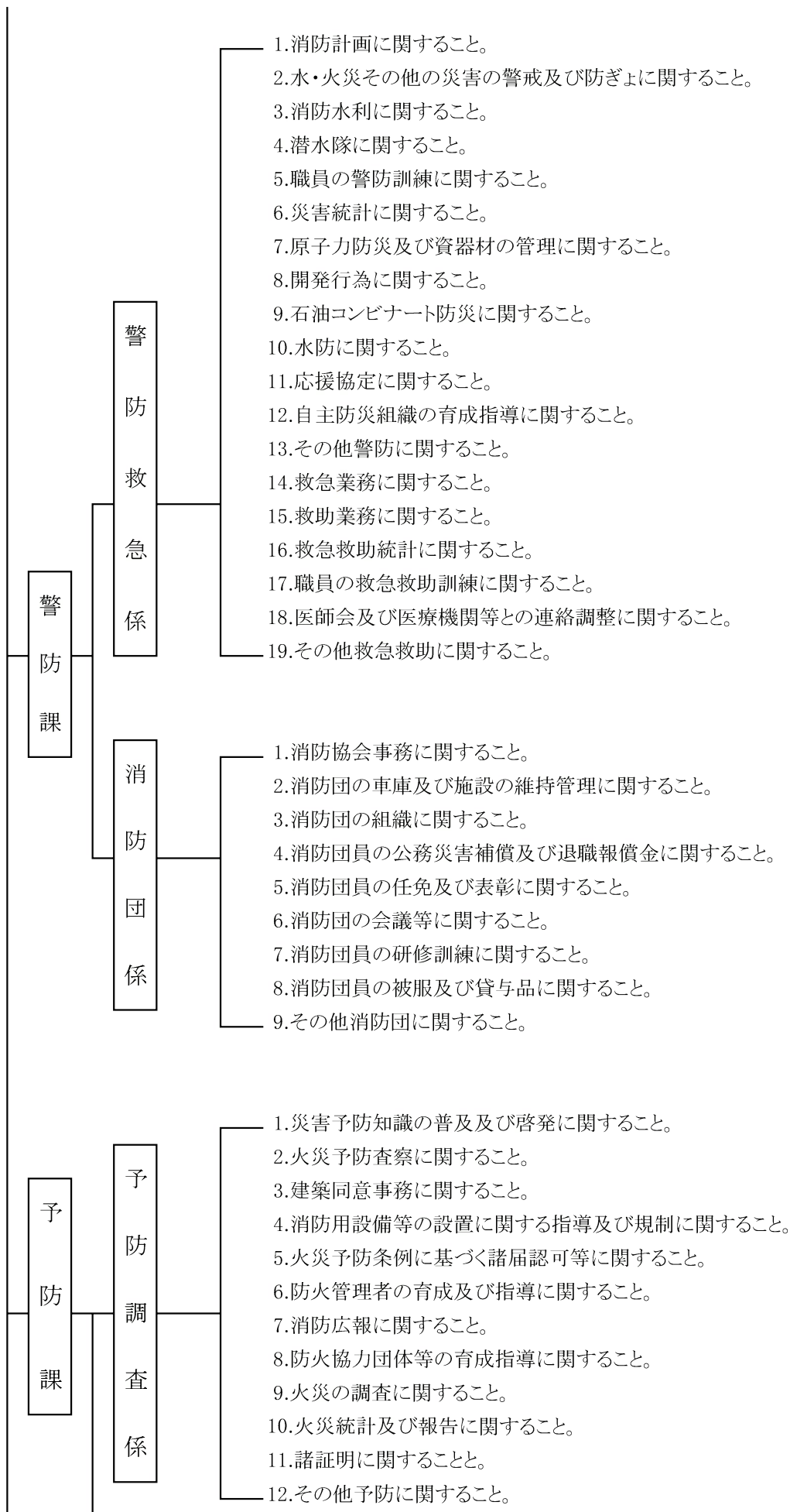
II. 総務

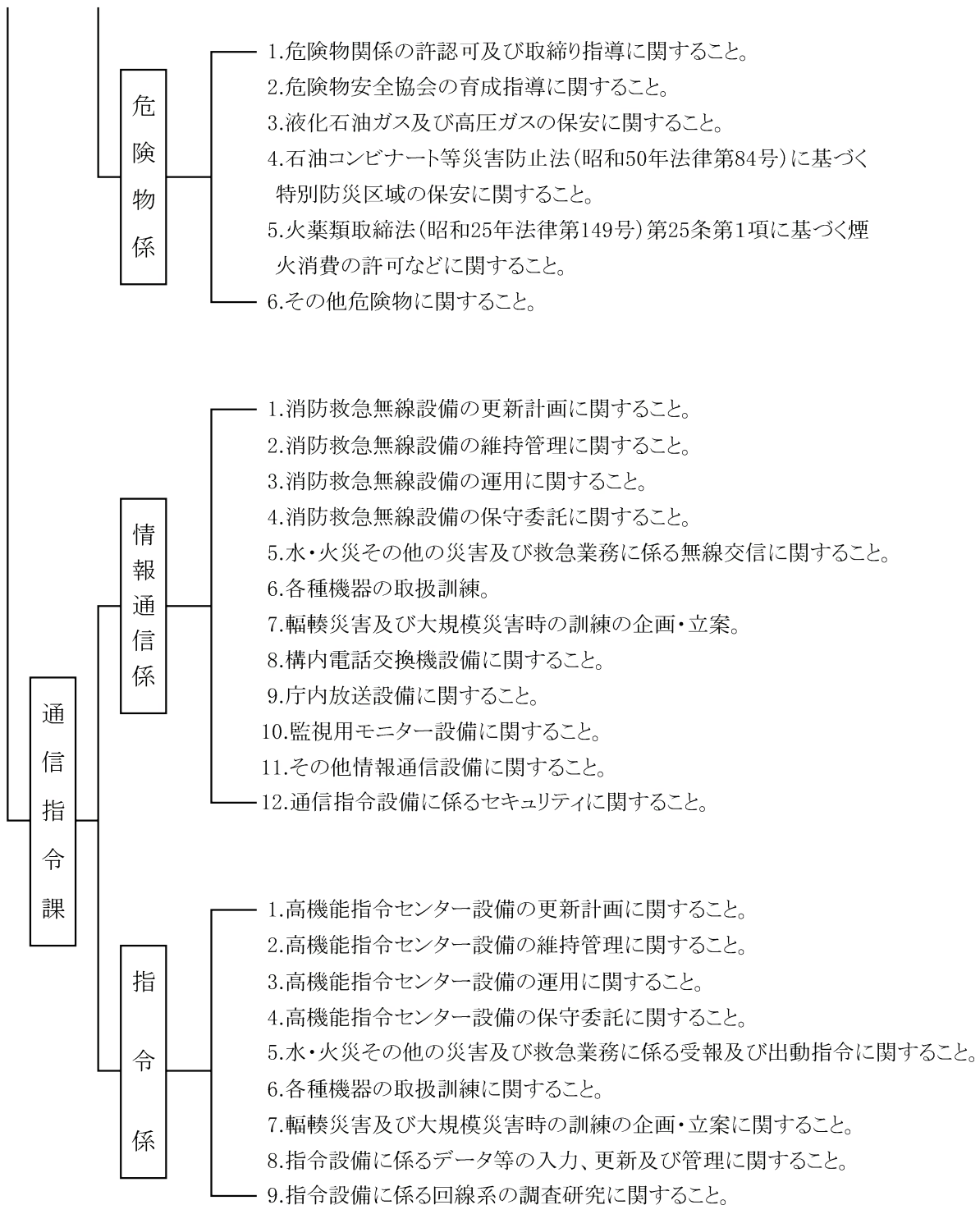
1. 薩摩川内市消防局の組織

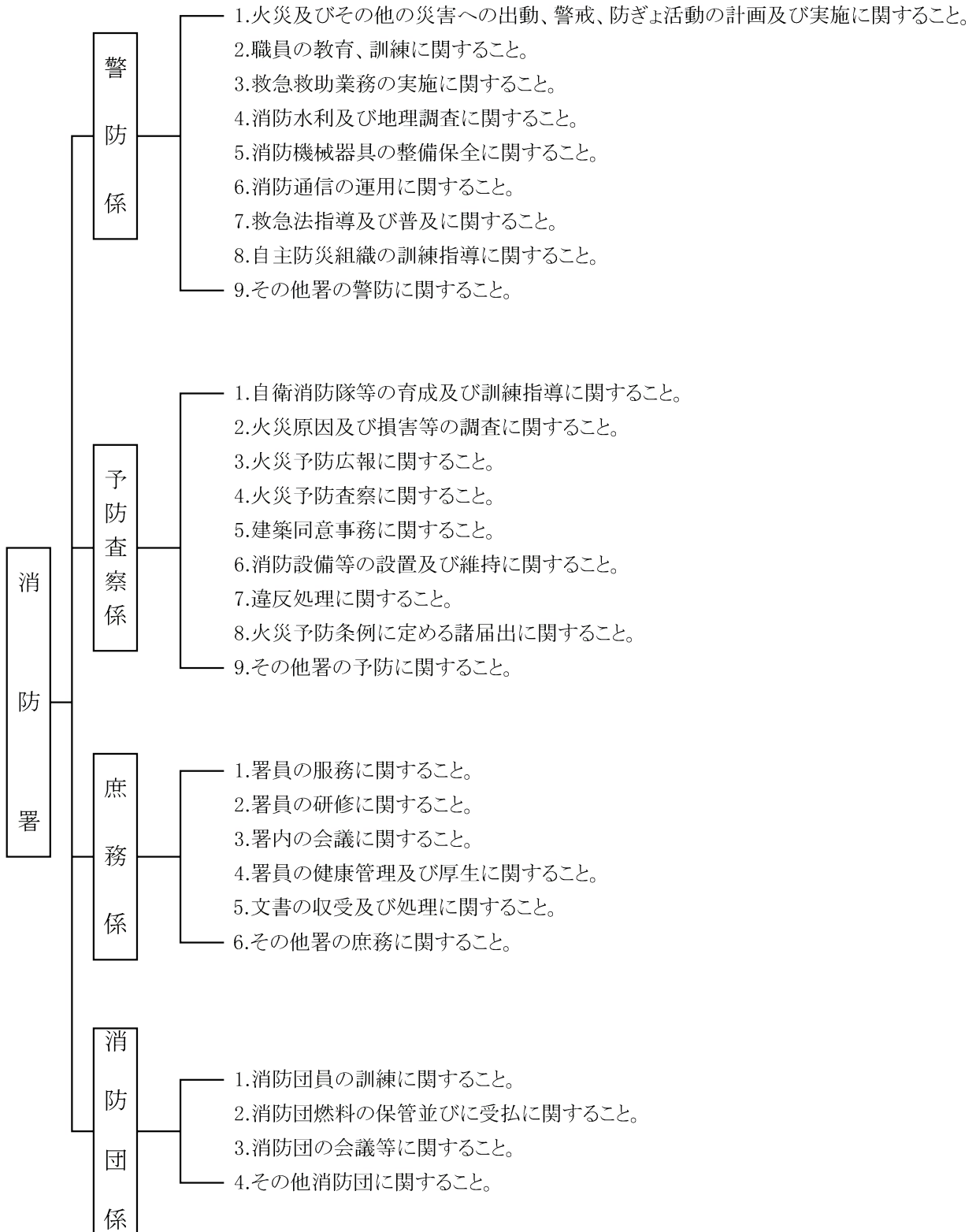


2. 消防本部・署の事務分掌









3. 消防庁舎の概要

平成31年4月1日現在

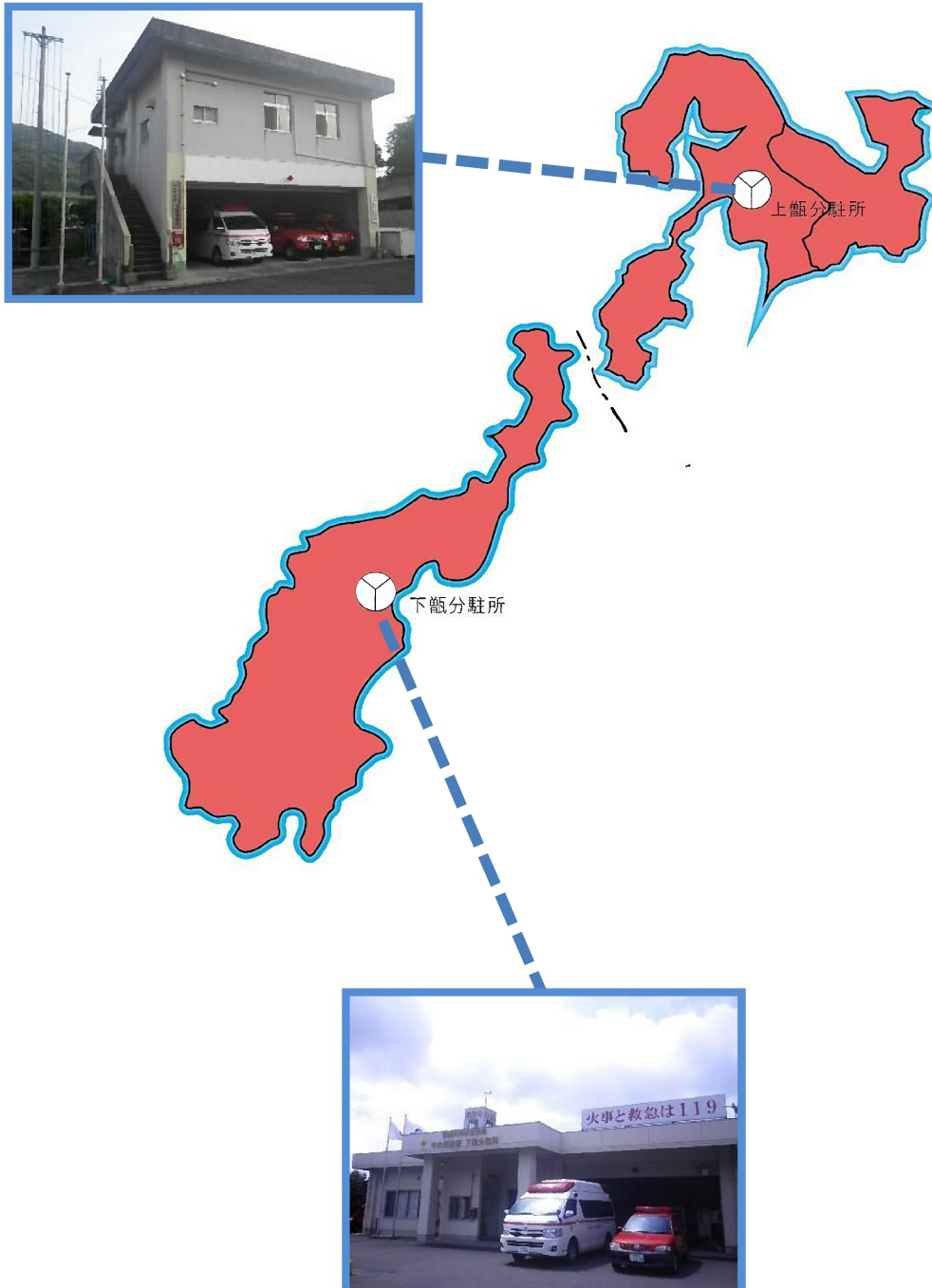
区分 名称	所在地	敷地面積 (m ²)	構造	延面積 (m ²)	完成年月日	電話
消防本部・ 中央消防署	薩摩川内市中郷町 5031番地1	9,158	鉄筋コンクリート 造 3階建	4376.84	H 26. 3. 14	0996- 22-0119 (代表)
訓練主塔			鉄筋コンクリート 造 7階建	258.36	H 26. 7. 25	0996- 22-0124 (消防総務課)
訓練副塔			鉄筋コンクリート 造 2階建	337.10	H 26. 5. 30	0996- 22-0125 (警防課)
訓練補助塔			鉄筋コンクリート 造 2階建	56.00	H 26. 7. 25	0996- 22-0135 (予防課)
附属車庫 ・駐輪場			アルミ製	220.12	H 26. 6. 4	0996- 22-0143 (中央消防署)
南部分署	〃 若松町 8番20号	565	鉄骨造 2階建	560.00	H 4. 3. 26	0996- 23-1360
上甌分駐所	〃 上甌町中甌 481番地1	140	鉄筋コンクリート 造 2階建	164.00	S 57. 2. 24	09969- 2-0377
上甌待機宿舎 1号・2号	〃 〃 490番地5	227	〃	124.00	S 57. 2. 23	
上甌待機宿舎 3号	〃 〃 728番地	256	木造平屋	70.00	H 12. 3. 10	
下甌分駐所	〃 下甌町長浜 913番地3	813	鉄筋コンクリート 造 平屋建	199.00	H 22. 2. 15	09969- 5-1057
下甌待機宿舎 3号	〃 〃 187番地2	205	木造平屋	70.00	H 12. 3. 10	
下甌待機宿舎 4号	〃 〃 670番地	※教職員住宅地 の一部を使用	コンクリートブロック造 平屋建	50.00	S 48. 1. 20	
東部消防署	〃 入来町浦之名 727番地2	5,008	鉄筋コンクリート 造 2階建 (一部5階)	543.00	S 58. 3. 18	0996- 44-3390
東部消防署 消毒室			木造平屋	19.00	H 19.12. 7	
東部消防署 補助車庫			鉄骨造1階建	57.00	H 22.12.14	
祁答院分署	〃 祁答院町下手 43番地1	1,378	鉄骨造2階建	423.00	H 17.10.28	0996- 21-8620
西部消防署	〃 水引町 3397番地1	3,004	鉄筋コンクリート 造 2階建 (一部塔屋)	835.00	S 59. 3. 26	0996- 26-3524
西部消防署 消毒室			木造平屋	17.00	H 22. 3. 9	

【本土区域】

- 中央署管轄区域
- 東部署管轄区域
- 西部署管轄区域



【甌島区域】



4. 消防大学等入校・各種研修参加状況

平成30年4月1日～平成31年3月31日

機関名	研修科目	研修期間	人員(人)
消防大学校	第8回危機管理・防災教育科	平成30年5月29日～平成30年6月6日	1
鹿児島県消防学校	第81期初任科	平成30年4月4日～平成30年9月21日	6
	第19期操法審査員研修	平成30年4月12日	8
	第5期救急救命士追加講習	平成30年7月30日～平成30年8月3日	4
	第6期救急救命士追加講習	平成30年10月1日～平成30年10月5日	3
	第23期救助科	平成30年10月2日～平成30年10月31日	3
	第13期火災調査科	平成30年11月13日～平成30年11月28日	2
	第21期初級幹部科	平成30年12月6日～平成30年12月19日	2
	第25期救急科	平成31年1月28日～平成31年3月20日	6
	第10期予防査察科	平成31年1月9日～平成31年1月22日	2
九州消防長会	九州地区予防実務研修会	平成31年1月21日～平成31年2月1日	1
鹿児島県消防長会	合同消防実務研修	平成30年10月12日	3
救急振興財団	第1期指導救命士養成研修	平成30年5月14日～平成30年6月22日	1
	第2期指導救命士養成研修	平成30年6月27日～平成30年8月8日	1
社会医療法人緑泉会 米盛病院	指導救命士病院実習	平成30年11月5日～平成30年11月30日 うち3日間	1
		平成31年1月15日～平成31年1月31日 うち3日間	1
		平成31年2月13日～平成31年2月27日 うち3日間	1
薩摩川内地区 安全運転管理協議会	安全運転管理者等の法定講習	平成30年9月6日	4
川内市医師会立 市民病院	救急救命士気管挿管実習	平成30年7月2日～平成30年10月12日	1
		平成30年10月15日～平成31年1月30日	1
	ビデオ喉頭鏡による気管挿管実務研修	平成30年7月2日～平成30年10月12日	1
		平成30年10月15日～平成31年1月30日	1
平成30年12月8日～平成31年3月25日	4		
一般財団法人 関門海技協会	小型船舶操縦士免許取得講習	平成31年1月22日～平成31年1月24日	1
公益社団法人 鹿児島県労働基準協会	車両系建設機械(解体)運転技能講習	平成31年2月12日	2
	車両系建設機械運転技能講習 (整地・運搬・積み込み用及び掘削用)	平成31年2月18日～平成31年2月22日	2
	玉掛け技能講習	平成31年3月11日～平成31年3月13日	2
	小型移動式クレーン技能講習	平成31年3月18日～平成31年3月20日	2
自動車安全運転センター 安全運転中央研修所	消防・救急緊急自動車運転者課程	平成30年11月26日～平成30年12月1日	1
公益財団法人 日本無線協会	主任無線従事者講習	平成30年6月18日	3
	第三級陸上特殊無線技士講習	平成30年6月19日	3

5. 職員の階級別年齢状況

平成31年4月1日現在(単位:人)

階級 年齢	消防監	消防司令長	消防司令	消防司令補	消防士長	消防副士長	消防士	その他	計
18									
19									
20							3		3
21							5		5
22							10		10
23							3		3
24						1	1		2
25						3	2		5
26						1	1		2
27						5	1		6
28						1	1		2
29					1	1			2
30					1	1			2
31					3	1			4
32					3	2			5
33					8				8
34					3				3
35					2				2
36					2				2
37				1	1				2
38				2				1	3
39					4				4
40				1	5				6
41				5	1				6
42				5	1				6
43				2					2
44				5					5
45				2					2
46				4					4
47				3					3
48				1					1
49				1					1
50			1	2					3
51			3	1					4
52			2						2
53			1	1					2
54		1	5	1					7
55		1	5	1					7
56		1							1
57		2	1	3					6
58		1	4		1				6
59	1	3	2						6
合計	1	9	24	41	36	16	27	1	155
平均年齢	59.0	57.1	54.7	45.6	35.8	27.6	22.6	38.0	39.6

6. 職員の勤続年数状況

平成31年4月1日現在(単位:人)

階級 年数	消防監	消防司令長	消防司令	消防司令補	消防士長	消防副士長	消防士	その他	計
1年未満							4	1	5
1～2							6		6
2～3							6		6
3～4							4		4
4～5						1	4		5
5～6							3		3
6～7						3			3
7～8						4			4
8～9						3			3
9～10						1			1
10～11					1	2			3
11～12					6	1			7
12～13					5	1			6
13～14					1				1
14～15				1	5				6
15～16				2	3				5
16～17					2				2
17～18					2				2
18～19									
19～20				2	1				3
20～21				3	3				6
21～22				1	4				5
22～23				3	1				4
23～24				2	1				3
24～25				6					6
25～26									
26～27				7					7
27～28				3					3
28～29				1					1
29～30				2					2
30～31									
31～32									
32～33			2	3					5
33～34			3	2					5
34～35			3	2					5
35年以上	1	9	16	1	1				28
合計	1	9	24	41	36	16	27	1	155
平均年数	35.0	35.0	34.4	25.2	15.9	7.9	2.3		

7. 職員の配置状況

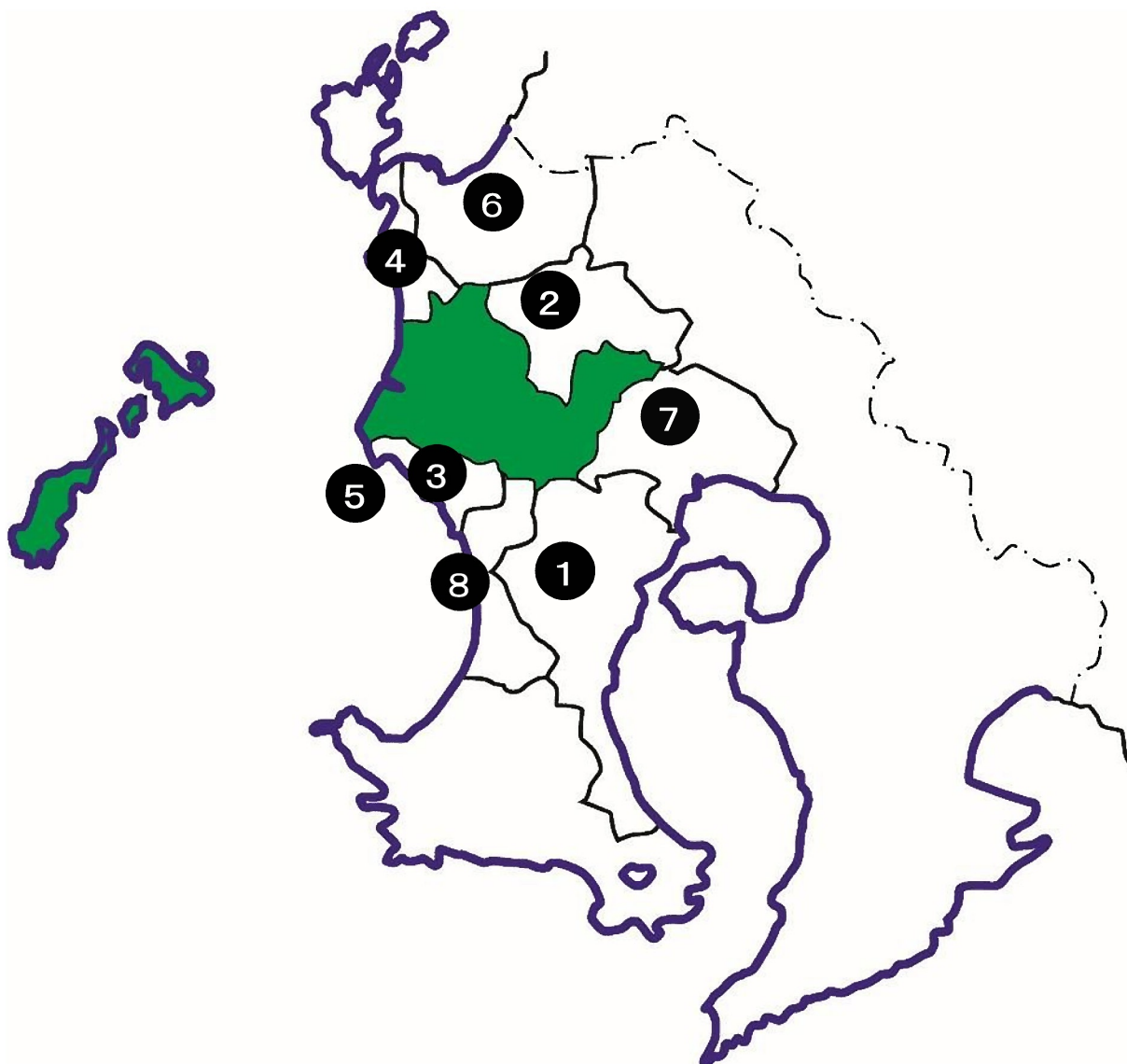
平成31年4月1日現在(単位:人)

区 分 所 属		計	消 防 職 員							
			消防監	消防司令長	消防司令	消防司令補	消防士長	消防副士長	消防士	その他
局 長		1	1							
消	消防総務課	課 長	1	1						
		課 長 代 理	1		1					
		企 画 総 務 係	7				2		4	1
		施 設 装 備 係	2			2				
		小 計	11		1	1	2	2		4
防	警防課	課 長	1	1						
		課 長 代 理	1		1					
		警 防 救 急 係	1				1			
		消 防 団 係	2			2				
		小 計	5		1	1	2	1		
本	予防課	課 長	1	1						
		課 長 代 理	1		1					
		予 防 調 査 係	2			2				
		危 険 物 係	1			1				
		小 計	5		1	1	3			
部	通信指令課	課 長	1	1						
		課 長 代 理	2		2					
		情 報 通 信 係	3		1	2				
		指 令 係	2			2				
		小 計	8		1	3	4			
計		29		4	6	11	3		4	1
消 防 署	中 央 消 防 署	43		1	4	12	13	3	10	
	南 部 分 署	19		1	4	4	3	4	3	
	上 叡 分 駐 所	6				2	3	1		
	下 叡 分 駐 所	6			1	1	2	2		
	東 部 消 防 署	20		1	4	4	4	2	5	
	祁 答 院 分 署	11		1	1	3	4	1	1	
	西 部 消 防 署	20		1	4	4	4	3	4	
	計	125		5	18	30	33	16	23	
合 計		155	1	9	24	41	36	16	27	1

8. 薩摩川内市消防局相互応援協定

平成31年 4月 1日現在

番号	協 定 先 名	協 定 の 種 類	締 結 年 月 日
①	鹿 児 島 市 消 防 局	消 防 ・ 救 急	H16. 11. 1
②	さ つ ま 町 消 防 本 部	消 防 ・ 救 急	H17. 4. 1
③	い ち き 串 木 野 市 消 防 本 部	消 防 ・ 救 急	H17. 11. 18
④	阿 久 根 地 区 消 防 組 合	消 防 ・ 救 急	H18. 9. 1
⑤	串 木 野 海 上 保 安 部	船 舶 火 災	H16. 10. 12
⑥	出 水 市 消 防 本 部	消 防 ・ 救 急	H18. 10. 1
⑦	始 良 市 消 防 本 部	消 防 ・ 救 急	H22. 3. 23
⑧	日 置 市 消 防 本 部	消 防 ・ 救 急	H17. 11. 18
※	県 下 市 町 村 及 び 消 防 本 部	大 規 模 災 害 等	H18. 10. 25



9. 予算の比較

(単位：千円、%)

年次	一般会計予算	消防費	一般会計予算に対する割合
平成29年度	53,840,000	2,234,378 〔 1,639,026 〕	4.2% 〔 3.0% 〕
平成30年度	52,970,000	1,990,465 〔 1,699,840 〕	3.8% 〔 3.2% 〕
平成31年度	55,020,000	1,969,832 〔 1,657,137 〕	3.6% 〔 3.0% 〕

※〔 〕は、消防局所管予算

10. 消防費と人口の比較

区分	1世帯あたりの予算	1人あたりの予算
平成31年度一般会計予算額	1,197,050 円	580,631 円
うち消防費	42,857 円	20,788 円
うち消防局所管分	36,054 円	17,488 円

※平成31年4月1日現在の人口及び世帯数で算出

11. 消防費の内訳

(単位：千円)

区分		平成31年度予算額
消防局所管分	常備消防費	1,342,279
	人件費	1,191,221
	臨時職員経費	3,215
	報償費	313
	旅費	8,836
	需用費	38,100
	役務費	8,452
	委託料	55,479
	使用料及び賃借料	6,925
	備品購入費	21,842
	負担金補助及び交付金	6,796
	公課費	1,100
	常備消防施設費	23,627
	役務費	95
	委託料	3,000
	工事請負費	6,000
備品購入費	14,500	
公課費	32	
非常備消防費	182,086	
非常備消防施設費	109,145	
計	1,657,137	
水防費	661	
災害対策費	312,034	
合計	1,969,832	

12. 消防職員特殊技能その他資格取得状況

平成31年4月1日現在(単位:人)

種 別	区 分	消 防 員						事務吏員	計		
		消防監	消防司令長	消防司令	消防司令補	消防士長	消防副士長			消防士	
自動車運転免許	一 種	大 型	1	9	24	41	36	14	12		137
		中 型					2		1		3
		普 通	1	9	24	41	36	16	27	1	155
	二 種	大 型 特 殊			2	2	2				6
		けん引				1	1				2
		自 動 二 輪		3	14	26	22	6	4		75
救 急 救 命 士			2	7	13	9	5	8		44	
応 急 手 当 指 導 員			3	10	9					22	
薬 剤 投 与 認 定			2	6	11	2	4	2		27	
気 管 挿 管 認 定			2	8	14	3	1			28	
自 動 車 整 備 士 3 級						1				1	
移 動 式 ク レ ーン 運 転 士						1				1	
小 型 移 動 式 ク レ ーン 技 能 講 習			6	12	15	4				37	
玉 掛 技 能 講 習			2	7	12	2				23	
消 防 設 備 士	甲 種 第 4 類				1		1	1		3	
	乙 種 第 1 類					1	3			4	
	乙 種 第 2 類					1	1			2	
	乙 種 第 3 類					1	2			3	
	乙 種 第 4 類	1		2	2	6	1			12	
	乙 種 第 5 類					2				2	
	乙 種 第 6 類					6	2			8	
乙 種 第 7 類			1		1				2		
消 防 設 備 点 検 資 格 者	第 1 種			1						1	
	第 2 種			1						1	
危 険 物 取 扱 者	甲 種				1					1	
	乙 種	第 1 類		2	1	2	11	4	1		21
		第 2 類		2	1	2	7	3	1		16
		第 3 類		2	2	2	6	3	1		16
		第 4 類	1	6	11	35	32	13	10		108
		第 5 類		2	2	2	7	2	1		16
	第 6 類		2	1	1	10	4	2		20	
丙 種		1	1	3					5		
陸 上 特 殊 無 線 技 師	2 級	1		4	1	1				7	
	3 級		2	5	21	17	2			47	
第 4 級 ア マ チ ュ ア 無 線 技 士		5	6	2					13		
電 気 工 事 士		1	2	2	6			2		13	
認 定 電 気 工 事 従 事 者						1				1	
毒 ・ 劇 物 取 扱 者						1				1	
ガ ス 溶 接 技 能 講 習		1	1	1	1	1				4	
ア ーク 溶 接 特 別 教 育		1			1					2	
ボ イ ラ ー 技 師 2 級		1				1		1		3	
小 型 船 舶 操 縦 士	1 級	1	4	1	2					8	
	2 級		5	8	4	3				20	
潜 水 士		1	5	10	10	3	1			30	
車 両 系 建 設 機 械 技 能 講 習		1			8	6				15	
車 両 系 建 設 機 械 技 能 講 習 (解 体 用)		1			5	3				9	
小 型 車 両 系 建 設 機 械 技 能 講 習		1	4	7	1					13	
測 量 士 補					1					1	
石 油 機 器 技 能 管 理 士				1						1	
視 聴 覚 教 育 指 導 者				3						3	
1 6 m m 映 写 技 師	1			1						2	
宅 地 建 物 取 引 主 任 者			1							1	
特 定 化 学 物 質 作 業 主 任 者				3						3	
防 火 対 象 物 点 検 資 格 者			1							1	
防 災 管 理 点 検 資 格 者			1							1	
予 防 技 術 資 格 者	防 火 査 察		2	2	7	11	5			27	
	消 防 用 設 備 等		2	3	2	6				13	
	危 険 物	1	2	2		6				11	
防 災 士		1	3							4	

III. 予防

1. 地域別火災発生状況

平成30年1月1日～平成30年12月31日

区分		地域別									
		川内	樋脇	入来	東郷	祁答院	里	上甌	下甌	鹿島	計
火災件数 (件)		12	7	3	5	4	1	1	2		35
火災種別	建物火災 (件)	3	2		1	3			1		10
	林野火災 (件)	2	1						1		4
	車両火災 (件)	3				1					4
	船舶火災 (件)										
	その他 (件)	4	4	3	4		1	1			17
り災棟数	住家 (件)	3	1		2	3			1		10
	非住家 (件)		1		1	2					4
り災世帯数 (世帯)		2	1		1	3			1		8
り災人員数 (人)		5	1		2	4			1		13
焼失面積	建物	床面積 (㎡)	3	87		316	209				615
		表面積 (㎡)	8								8
	林野等 (a)	26			1				21		48
死傷者	死者 (人)	1	1								2
	傷者 (人)	1									1
損害額	建物火災 (千円)	71	1,126		9,035	6,706			5		16,943
	林野火災 (千円)								7		7
	車両火災 (千円)	450				150					600
	船舶火災 (千円)										
	その他 (千円)	5	9		161	8			3		186
	計 (千円)	526	1,135		9,196	6,864			15		17,736

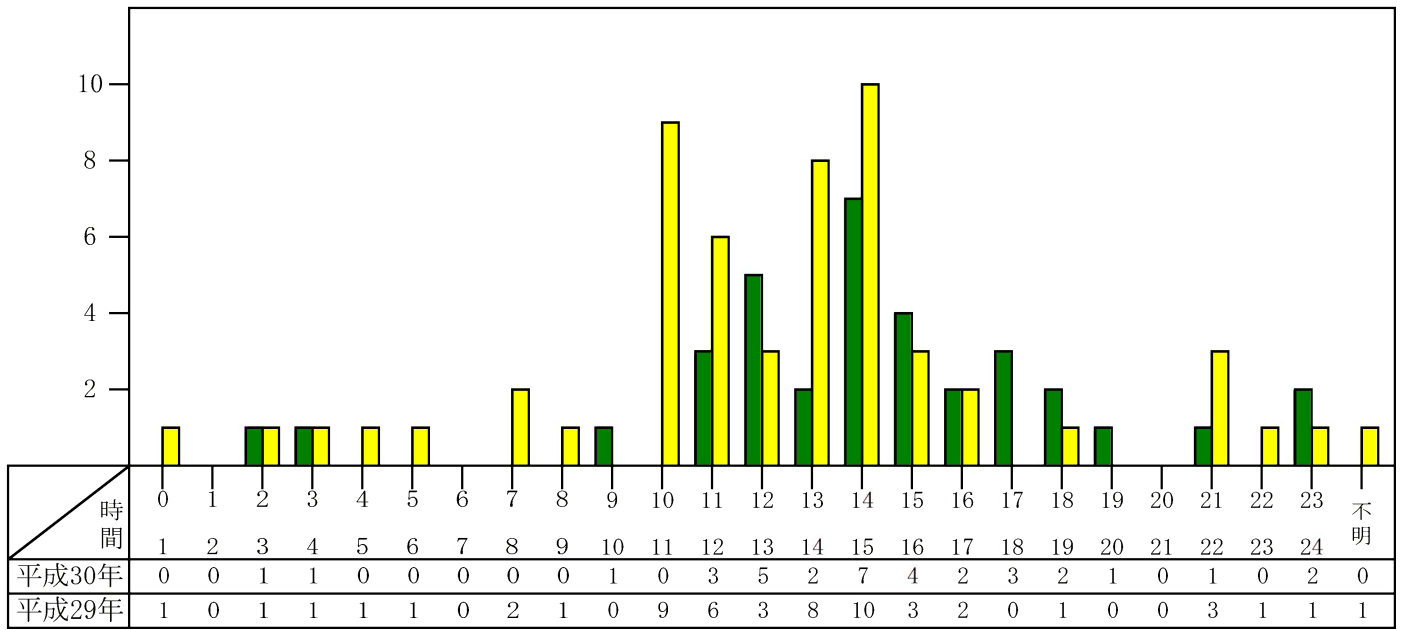
2. 月別火災発生状況

平成30年1月1日～平成30年12月31日

区分		月別												計
		1月	2月	3月	4月	5月	6月	7月	8月	9月	10月	11月	12月	
火災種別	建物火災 (件)	1	1		1	1			1		4	1		10
	林野火災 (件)			2	1	1								4
	車両火災 (件)	1				1		1	1					4
	船舶火災 (件)													
	その他 (件)	3	1	5	2	2					1	1	2	17
	計 (件)	5	2	7	4	5		1	2		5	2	2	35
損害額	建物火災 (千円)	1,112	35		6,655	1			1		9,121	5		16,930
	林野火災 (千円)				7				13					20
	車両火災 (千円)	20				370		150	60					600
	船舶火災 (千円)													
	その他 (千円)		2		11	1			5		160		7	186
	計 (千円)	1,132	37		6,673	372		150	79		9,281	5	7	17,736
焼損棟数	住家	全焼 (件)				1					2			3
		半焼 (件)												
		部分焼 (件)									2			2
		ぼや (件)		1		1	1			1		1		5
	非住家	全焼 (件)	1								1			2
		半焼 (件)												
		部分焼 (件)									1			1
		ぼや (件)				1								1
り災世帯数 (件)			2		2	1			1		3	1		10
り災人員数 (人)			4		3	1			1		7	1		17
死傷者	死者 (人)	1		1										2
	傷者 (人)										1			1
焼失面積	建物	床面積 (㎡)	87			209					319			615
		表面積 (㎡)										8		
	林野等 (a)			26	21	1								48

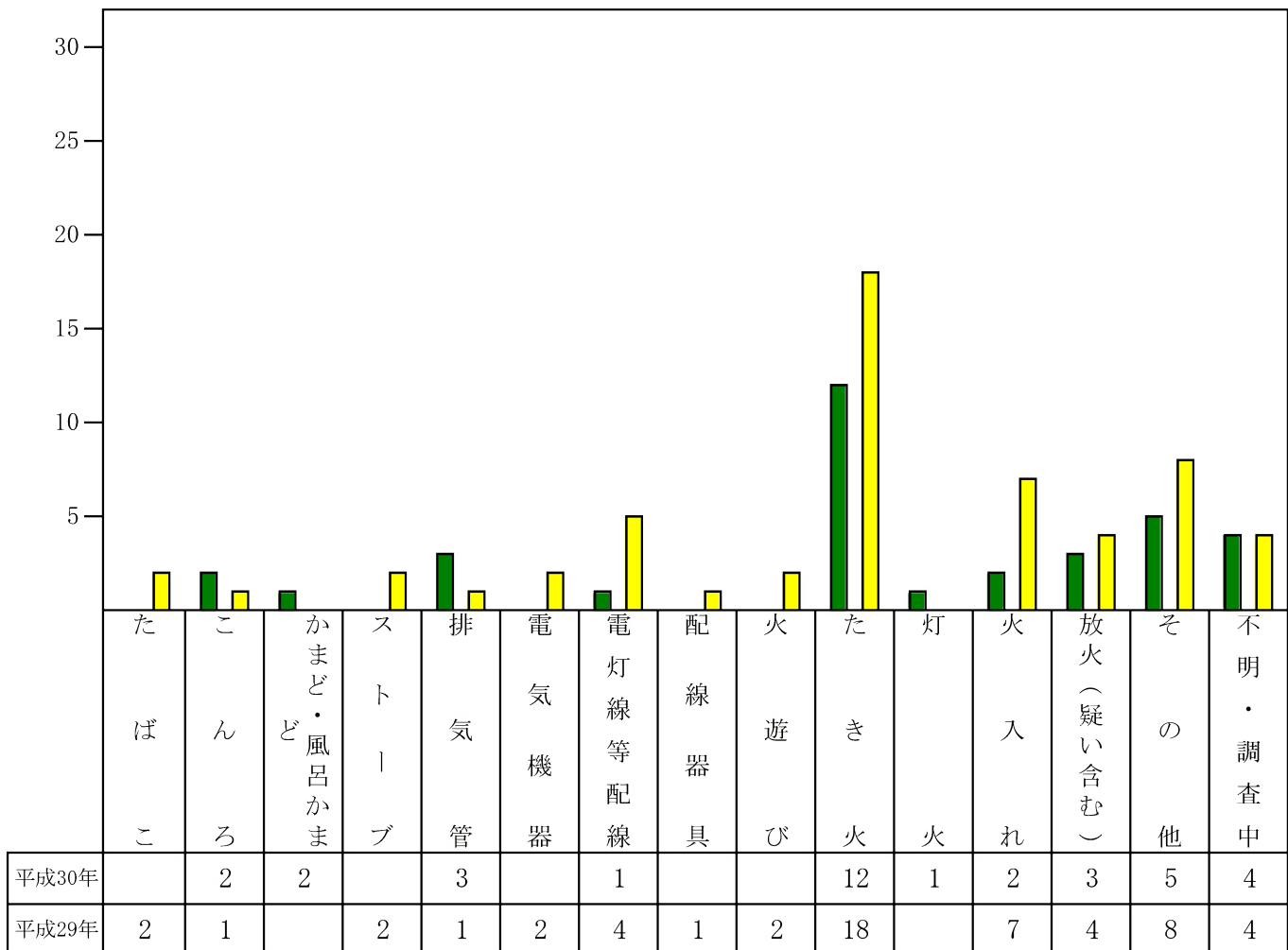
3. 時間別火災発生状況

平成30年 ■ 平成29年 ■

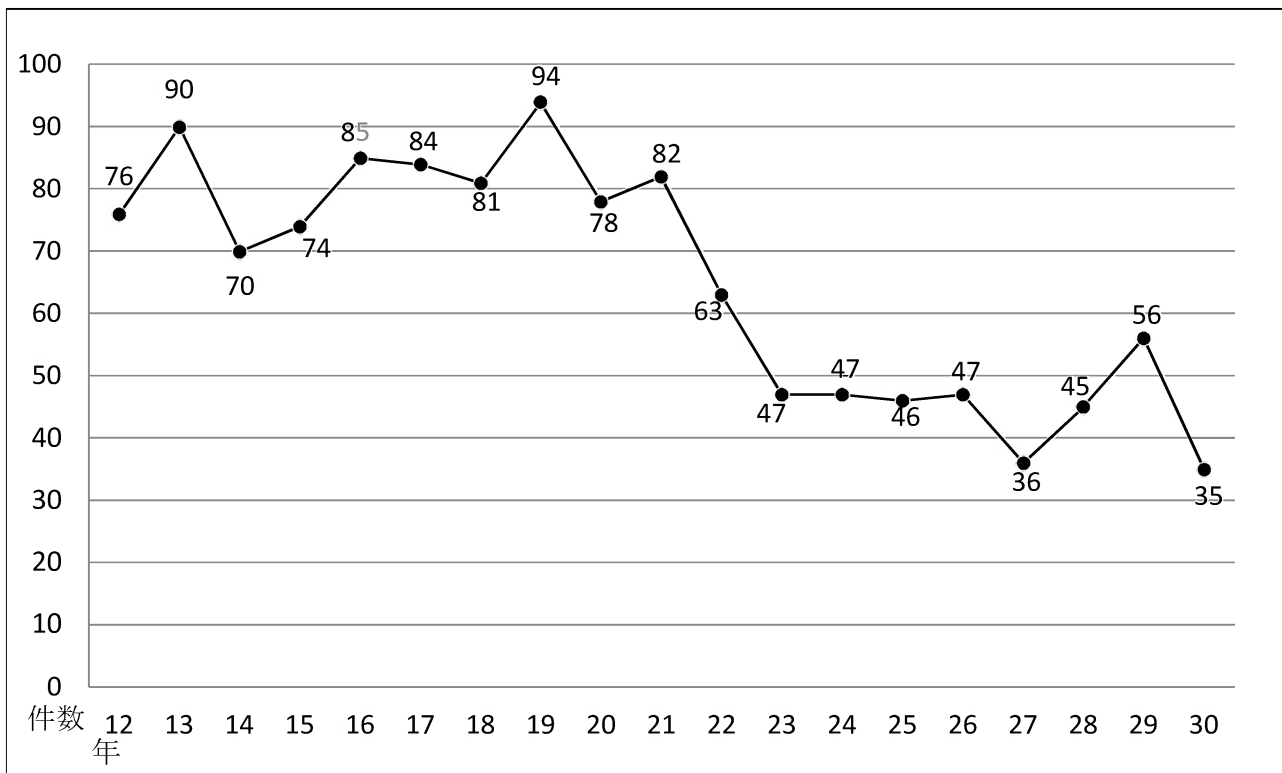


4. 原因別火災発生状況

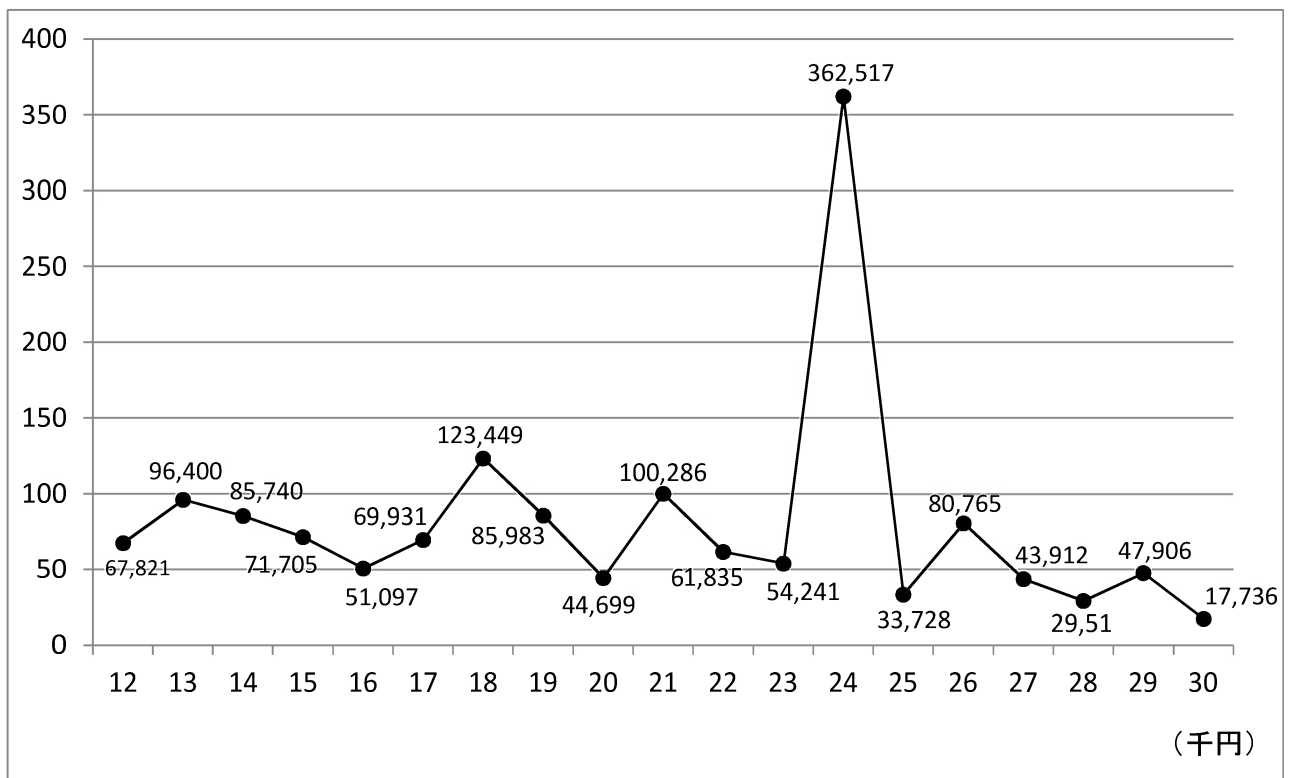
平成30年 ■ 平成29年 ■



5. 火災発生件数の推移



6. 火災損害見積額の推移



7. 防火対象物現況

平成31年4月1日現在

区分		署所		西部消防署	上甌分駐所	下甌分駐所	計
		中央消防署 (含南部分署)	東部消防署 (含祁答院分署)				
1	イ	劇場・観覧場類	6			1	7
	ロ	公会堂・集会場類	17	5		1	24
2	イ	キャバレー・ナイトクラブ類					
	ロ	遊技場・ダンスホール	17			1	18
	ハ	性風俗関連特殊営業を営む店舗					
	ニ	カラオケボックス等	1				1
3	イ	待合・料理店類					
	ロ	飲食店	61	6	3	1	72
4		百貨店・物品販売店舗	135	17	5	1	162
5	イ	旅館・ホテル類	40	14	10	7	89
	ロ	寄宿舍・共同住宅類	862	46	6	23	966
6	イ	病院・診療所又は助産所	76	14	3	2	99
	ロ	老人短期入所施設等	43	17	5	4	73
	ハ	老人デイサービスセンター等	80	26	14	1	123
	ニ	幼稚園又は特別支援学校	8	3	1	2	15
7		学校	146	37	8	10	216
8		図書館・博物館類	4	4	2		11
9	イ	蒸気浴場・熱気浴場類					
	ロ	イに掲げるもの以外の公衆浴場	1	5	3		9
10		車両の停車場			1	1	2
11		神社・寺院・教会類	26	10	8	4	7
12	イ	工場・作業場	315	130	74	12	9
	ロ	映画スタジオ・テレビスタジオ					
13	イ	自動車車庫・駐車場	44	15	11		1
	ロ	飛行機の格納庫					
14		倉庫	175	52	62	10	6
15		前各号に該当しない事業場	359	284	86	36	30
16	イ	前1～4・5イ・6・9イの存する 複合用途防火対象物	243	24	6	11	5
	ロ	イに掲げるもの以外の複合用 途防火対象物	148	11	10	6	3
18		アーケード	5				
計			2,812	720	318	134	143

8. 建築同意事務処理状況

平成30年4月1日～平成31年3月31日
(単位：件)

区分 \ 署別	中央消防署 (含南部分署、 上甌・下甌分駐所)	東部消防署 (含祁答院分署)	西部消防署	計
新 築	86	7	3	96
増 築	8	2	2	12
改 築	1			1
移 転				
修 繕				
模 様 替				
用 途 変 更	4			4
そ の 他				
合 計	99	9	5	113

区分 \ 署別	中央消防署 (含南部分署、 上甌・下甌分駐所)	東部消防署 (含祁答院分署)	西部消防署	計
建築申請通知(一般住宅)	366	29	4	399

9. 防火対象物定期点検報告制度実施状況

平成30年4月1日～平成31年3月31日

防火対象物の区分		防火対象物定期点検報告制度実施状況									
		該当数		点検報告済		特例認定済		一部点検済又は特例認定済		未実施又は特例認定申請中	
		1号	2号	1号	2号	1号	2号	1号	2号	1号	2号
1項	イ	2		1		1					
	ロ	14		2		7				2	
2項	イ										
	ロ	9		5		2				4	
	ハ										
	ニ		1								
3項	イ										
	ロ	2	2	1							
4項		14		10		2					
5項	イ	4	4	2	3	1				2	1
6項	イ	3	1	1		2					1
	ロ										
	ハ	1				1					
	ニ										
9項	イ										
16項	イ	16	6	1		8	2			6	5
16項の2											
合計		65	14	23	3	24	2			14	7

※1号とは、消防法施行令第4条の2の2の1号に定める人員300人以上のもの。

※2号とは、同第2号に定める特定1階段等防火対象物。

10. 中高層建築物一覧表

平成31年4月1日現在

階数	署別						計	
		中央消防署 (含南部分署)	東部消防署	(含祁答院分署)	西部消防署	上甗分駐所		下甗分駐所
3階		373		32	16	17	25	463
4階		197		16	4			217
5階		66		7	4		3	80
6階		12		3	2	1		18
7階		6						6
8階		2						2
9階		2						2
10階		2						2
11階		2						2
12階		1						1
13階		1						1
14階		1		1				2
15階		2						2
合計		667		59	26	18	28	798

11. 諸届出書の処理状況

平成30年4月1日～平成31年3月31日

<div style="text-align: center;">署 所</div> <div style="text-align: center;">区 分</div>		件 数						合 計
		(含 中央南 部分署)	東 部 消 防 署	祁 答 院 分 署	西 部 消 防 署	上 甌 分 駐 所	下 甌 分 駐 所	
薩 摩 川 内 市 火 災 予 防 条 例 関 係	防火対象物使用開始届出書	41	7	1	1	4	4	58
	炉・厨房設備・ボイラー等設置届出書	21		3		3		27
	発電・変電・蓄電池設備設置届出書	25	7	2	10	1	1	46
	ネオン管灯設備設置届出書							
	水素ガスを充てんする気球の設置届出書							
	火災と紛らわしい煙等を発するおそれのある行為等の届出書	122	140	69	25	12	3	371
	煙火打上・仕掛け届出書	45	12	12	1	2		72
	催物開催届出書	8	4		4			16
	水道断滅水届出書	3	3	1	1			8
	道路工事届出書	418	87	35	61	42	17	660
	露店等の開設届出書	77	35	8	11	4	8	143
	指定洞道等設置届出書				1			1
	少量危険物・指定可燃物貯蔵届出書	12	1		7			20
	小 計	772	296	131	122	68	33	1,422
消 防 法 関 係	液化石油ガス等の貯蔵又は取扱い届出書	41	3	1	1			46
	消防用設備等着工届出書	101	20	6	14	4	2	147
	消防用設備等設置届出書	255	49	7	30	9	7	357
	防火管理者選(解)任届出書	145	20	16	11	7	8	207
	消防計画作成(変更)届出書	159	22	18	13	7	12	231
	小 計	701	114	48	69	27	29	988
総 計		1,473	410	179	191	95	62	2,410

12. 予防査察実施状況

平成30年4月1日～平成31年3月31日
(単位：件)

区分		署所					計	
		中央消防署 (含南部分署)	東部消防署 (含祇園分署)	西部消防署	上甌分駐所	下甌分駐所		
1	イ	劇場・観覧場類	4			1	5	
	ロ	公会堂・集会場類	19	4		1	24	
2	イ	キャバレー・ナイトクラブ類						
	ロ	遊技場・ダンスホール	1				1	
	ハ	性風俗関連特殊営業を営む店舗						
	ニ	カラオケボックス等						
3	イ	待合・料理店類						
	ロ	飲食店	2	2	1		5	
4		百貨店・物品販売店舗	9	5	5	1	1	21
5	イ	旅館・ホテル類	54	46	2	17		119
	ロ	寄宿舎・共同住宅類	28	14		23	2	67
6	イ	病院・診療所又は助産所	27	7	1	2	4	41
	ロ	老人短期入所施設等	42	12	5	4	4	67
	ハ	老人デイサービスセンター等	14	10	4			28
	ニ	幼稚園又は特別支援学校	2	2		2		6
7		学校	3	3		3		9
8		図書館・博物館類	2	2	1		1	6
9	イ	蒸気浴場・熱気浴場類						
	ロ	イに掲げるもの以外の公衆浴場	1	2	2			5
10		車両の停車場	2				2	4
11		神社・寺院・教会類	22	4	4		6	36
12	イ	工場・作業場	75	8	30	9	3	125
	ロ	映画スタジオ・テレビスタジオ						
13	イ	自動車車庫・駐車場	8	4	7			19
	ロ	飛行機の格納庫						
14		倉庫	36	15	16		4	71
15		前各号に該当しない事業場	40	11	32	3	12	98
16	イ	前1～4・5イ・6・9イの存する複合用途防火対象物	90	5	1	9	3	108
	ロ	イに掲げるもの以外の複合用途防火対象物	4	1	3	1	1	10
		計	485	157	114	76	43	875

13. 地域別危険物施設現況

平成31年3月31日現在

区分 \ 地域		川	樋	入	東	祁		上	下	鹿	合
		内	脇	来	郷	答	里	甌	甌	島	計
製造所		2									2
貯蔵所	屋内貯蔵所	22	1			2		2	5	1	33
	屋外タンク貯蔵所	45	6	9	3		6	9	5	2	85
	屋内タンク貯蔵所	3	1	1					1		6
	地下タンク貯蔵所	50	6	1	4	4	1	1	4		71
	簡易タンク貯蔵所										
	移動タンク貯蔵所	35	7	5	3	1	3	3	4		61
	屋外貯蔵所	2				1			3		6
	計	157	21	16	10	8	10	15	22	3	262
取扱所	給油取扱所	62	9	10	5	8	3	6	7	2	112
	移送取扱所	3						1			4
	一般取扱所	67	4	2	3	2	2	8	7		95
	第一種販売取扱所	1									1
	第二種販売取扱所	1									1
	計	134	13	12	8	10	5	15	14	2	213
合計		293	34	28	18	18	15	30	36	5	477

14. 危険物施設の数量及び類別状況

平成31年3月31日現在

施設区分		数量別								類別								
		5倍以下	5倍を超え 10倍以下	10倍を超え 50倍以下	50倍を超え 100倍以下	100倍を超え 150倍以下	150倍を超え 200倍以下	200倍を超え 1,000倍以下	1,000倍を 超えるもの	計	単 独						混在	計
											第1類	第2類	第3類	第4類	第5類	第6類		
製 造 所		1		1					2				2					2
貯 所	屋 内 貯 蔵 所	15	10	4	1	1	1	1	33				30				3	33
	屋外タンク貯蔵所	14	18	33	3	3		10	4	85			84				1	85
	屋内タンク貯蔵所	5	1						6				6					6
	地下タンク貯蔵所	38	9	15	1	3		5	71				71					71
	簡易タンク貯蔵所																	
	移動タンク貯蔵所	47	7	5	2				61				60				1	61
	屋 外 貯 蔵 所	2	3	1					6				6					6
	計	121	48	58	7	7	1	16	4	262				257			2	3
取 所	給 油 取 扱 所	10	9	42	19	9	8	15	112				112					112
	移 送 取 扱 所						1	2	1	4			4					4
	一 般 取 扱 所	35	16	25	10		3	4	2	95	1		89				5	95
	第一種販売取扱所			1						1			1					1
	第二種販売取扱所			1						1			1					1
	計	45	25	69	29	9	12	21	3	213	1		207				5	213
合 計		167	73	128	36	16	13	37	7	477	1		466			2	8	477

15. 危険物施設の許可等処理状況

平成30年4月1日～平成31年3月31日
(単位：件)

施設区分		種別		完成検査		承認			廃止届
		設置	変更	設置	変更	仮貯蔵	仮取扱	仮使用	
製造所									
貯蔵所	屋内貯蔵所								
	屋外タンク貯蔵所			1	3			1	2
	屋内タンク貯蔵所								
	地下タンク貯蔵所	2	1	2	2				2
	簡易タンク貯蔵所								
	移動タンク貯蔵所		1		1				4
	屋外貯蔵所					33	2		
	計	2	2	3	6			1	8
取扱所	給油取扱所	1	22	1	22			22	3
	移送取扱所								
	一般取扱所	7	2	4	3			1	1
	第一種販売取扱所								
	第二種販売取扱所								
	計	8	24	5	25			23	4
合計	10	26	8	31	33	2	24	12	

16. 危険物施設の立入検査実施状況

平成30年4月1日～平成31年3月31日

施設区分		項目	検査施設数	延回数
製 造 所				
貯 蔵 所	屋 内 貯 蔵 所		11	11
	屋 外 タ ン ク 貯 蔵 所		45	45
	屋 内 タ ン ク 貯 蔵 所		2	2
	地 下 タ ン ク 貯 蔵 所		23	23
	移 動 タ ン ク 貯 蔵 所		58	60
	屋 外 貯 蔵 所		5	5
	計		144	146
取 扱 所	給 油 取 扱 所		79	79
	移 送 取 扱 所		2	2
	一 般 取 扱 所		46	46
	第 一 種 販 売 取 扱 所		1	1
	第 二 種 販 売 取 扱 所		1	1
	計		129	129
合 計		273	275	

IV. 敬防

1. 消防水利状況

平成31年4月1日現在

区分 地域名	消 火 栓		防 火 水 槽					その他
	総 数	格納箱	総 数	40t以上	40t未満	有 蓋	無 蓋	
川 内	1,679		466	159	307	466		28
樋 脇	247	217	77	73	4	76		4
入 来	179	131	61	39	22	60	1	5
東 郷	102		105	100	5	104	1	2
祁 答 院	83	58	110	58	52	109		6
里	43	5	31	28	3	31		3
上 甌	80	74	21	19	2	20		6
下 甌	99	83	44	37	7	44		12
鹿 島	19	17	11	9	2	10	1	2
合 計	2,531	585	926	522	404	920	3	68

※ 「その他」は、プール・自然水利等

※ 防火水槽の「無蓋」について

入来町朝陽村尾: 全面フェンス被覆処置あり

東郷町斧淵司野上: 四面フェンス処置あり

鹿島町藺傘田7区: 四面フェンス処置あり

2. 消防車両等の概要

平成31年4月1日現在

番号	所属	車両名	車種	登録番号	年式	経過年数	排気量(cc)	重量(kg)	車長(cm)	車幅(cm)	高さ(cm)	ポンプ等		備考	
												メーカー	級		
1	消防本部	指令車	ニッサン	鹿児島 800 す 6427	27	4	2,490	2,005	498	184	173				
2		連絡車 I (軽)	ニッサン	鹿児島 480 て 4980	26	5	650	1,350	339	147	179				
3		連絡車 II	トヨタ	鹿児島 800 す 9196	31	0	990	1,365	370	167	190				
4		ミニ運搬車(軽)	マツダ	鹿児島 43 け 3385	14	17	650	1,170	339	147	179				
5		資機材搬送車 I	日野	鹿児島 800 す 9364	31	0	4,000	7,455	769	218	267			クレーン付	
6		資機材搬送車 II	いすゞ	鹿児島 46 の 4063	6	25	4,330	4,715	469	169	195				
7		災害調査車	クライスラー	鹿児島 800 す 1013	16	15	3,950	1,860	391	174	193				
8		小型バス	日野	鹿児島 200 さ 1647	28	3	4,000	5,485	699	203	258			乗車定員:29人	
9		コンテナ車	トヨタ	鹿児島 11 ん 607	7	24	2,770	3,425	478	180	246				
10		予備ポンプ車(旧 西方)	三菱	鹿児島 88 す 9513	10	21	4,560	4,200	544	190	245	日本ドライケミカル	A-2		
11	警防	本部指揮隊車	トヨタ	鹿児島 800 す 7009	27	4	2,690	2,690	538	188	248	ヨコハマモーターセールズ			
12		警防連絡車 I	トヨタ	鹿児島 800 さ 2250	12	19	2,990	2,190	478	179	196				
13		支援タンク車	日野	鹿児島 800 は 84	11	20	7,960	9,440	702	224	276	日本ドライケミカル	A-2	水 2.5t	
14		支援救急車 (アステラス)	トヨタ	鹿児島 800 さ 8836	18	13	3,370	2,825	539	180	246				
15	予防	予防指導車(軽)	三菱	鹿児島 880 あ 1459	26	5	650	1,430	339	147	194				
16		火災原因調査車	ニッサン	鹿児島 800 す 7010	27	4	1,990	3,275	474	169	215				
17		訓練指導車	マツダ	鹿児島 88 す 8047	9	22	2,180	2,565	450	175	248				
18	中央	指揮車	ニッサン	鹿児島 830 つ 101	31	0	1,990	1,835	469	182	188				
19		ポンプ車	日野	鹿児島 800 さ 9737	19	12	4,000	5,015	567	188	275	日本ドライケミカル	A-2		
20		タンク車	日野	鹿児島 800 は 1994	30	1	5,120	10,780	732	235	302	小川ポンプ工業	A-2	水 2t	
21		梯子車	日野	鹿児島 800 は 1469	25	6	8,860	20,290	1,145	249	353	モリタ	A-2	30m級	
22		救助工作車	日野	鹿児島 800 は 496	14	17	7,960	9,460	760	230	330				
23		高規格救急車 I	トヨタ	鹿児島 800 す 7724	29	2	2,690	3,195	565	189	249				
24		高規格救急車 II	トヨタ	鹿児島 800 さ 7565	16	15	3,370	3,045	563	180	252				
25		南部	連絡車(軽)	スバル	鹿児島 880 あ 590	20	11	650	1,410	339	147	197			
26			タンク車	日野	鹿児島 800 は 1690	27	4	6,400	10,010	727	228	286	日本ドライケミカル	A-2	水 2t
27			高所放水車	日野	鹿児島 800 は 1222	22	9	8,860	16,640	905	249	362	モリタ	A-1	25m級
28	高規格救急車		トヨタ	鹿児島 800 す 5307	26	5	2,690	3,175	563	189	249				
29	上甌	連絡車	三菱	鹿児島 880 あ 1818	28	3	650	1,390	339	147	196				
30		普通救急車	トヨタ	鹿児島 800 す 5351	26	5	2,690	3,165	562	189	249				
31		ミニ積載車(非常用 旧浦内部)	スズキ	鹿児島 80 あ 681	7	24	650	1,210	329	139	196				
32		連絡車	三菱	鹿児島 880 あ 1954	30	1	650	1,370	339	147	195				
33		普通救急車	トヨタ	鹿児島 800 す 3758	24	7	2,690	3,165	562	189	249				
34		予備救急車	トヨタ	鹿児島 800 さ 3771	13	18	3,370	2,895	559	180	248				
35	下甌	ミニ積載車(非常用 旧支所部)	三菱	鹿児島 80 あ 654	6	25	650	1,250	329	139	193				
36	東部消防署	指揮車	ニッサン	鹿児島 800 す 8444	30	1	1,490	1,505	441	169	170				
37		タンク車	日野	鹿児島 800 は 1282	22	9	6,400	9,450	668	230	280	日本機械工業	A-2	水 2t	
38		タンク車 II (旧中央)	日野	鹿児島 800 は 500	14	17	7,960	9,520	707	224	280	日本機械工業	A-2	水 2t	
39		電源照明車	トヨタ	鹿児島 800 さ 2024	12	19	4,160	3,150	499	194	279				
40		高規格救急車	トヨタ	鹿児島 800 す 2008	21	10	2,690	3,205	562	189	249				
41		指揮車(軽)	ニッサン	鹿児島 880 あ 151	18	13	650	1,030	339	147	173				
42		タンク車	日野	鹿児島 800 は 831	17	14	6,400	9,420	669	220	280	GMいちはら工業	A-2	水 2t	
43		高規格救急車	ニッサン	鹿児島 800 す 6744	27	4	3,490	3,275	566	190	250				
44	西部消防署	指揮車	ニッサン	鹿児島 800 す 8450	30	1	1,490	1,515	441	169	170				
45		タンク車	日野	鹿児島 800 は 1383	24	7	6,400	9,810	715	229	284	日本ドライケミカル	A-2	水 2t	
46		大型化学車	日野	鹿児島 800 は 1261	22	9	8,860	14,520	865	249	315	モリタ	A-1	泡原液 1.8t 水 1.5t	
47		原液搬送車	日野	鹿児島 800 は 1307	23	8	7,680	12,750	683	244	285	モリタ		泡原液 5t	
48		高規格救急車	トヨタ	鹿児島 800 す 4384	24	7	2,690	2,895	562	189	249				

【総務省消防庁無償貸与車両等】

番号	所属	車両名	車種	登録番号	年式	経過年数	排気量(cc)	重量(kg)	車長(cm)	車幅(cm)	高さ(cm)	ポンプ等		備考
												メーカー	級	
1	消防本部	支援車 I 型	日野	鹿児島 800 は 1276	22	9	12,910	19,620	1,100	249	355	ヨコハマモーターセールズ		
2		重機搬送車	日野	鹿児島 800 は 1486	25	6	7,680	19,915	1,153	249	318	帝国繊維		
3		燃料補給車	三菱	鹿児島 800 す 4352	24	7	2,990	4,035	468	169	222	第一実業		
4		建設機械(5トン級)	コマツ			24	7	2,189	5,630	5,570	1,960	2,630	コマツ	

3. 救急、特殊資機材等の装備状況

平成31年4月1日現在

種 別	配置場所	本 部	中 央 消 防 署					東 部 消 防 署		西 部 消 防 署	合 計	
			本 署	南 部 分 署	上 瀬 分 駐 所	下 瀬 分 駐 所	小 計	本 署	祁 答 院 分 署			
ホ ー ス	65 mm ホース		75	61	6	20	162	70	54	84	370	
	50 mm ホース			1			1	9	9	14	33	
	50 mm ホース(50mm金具)		30	19			49	31	16	21	117	
	40 mm ホース		17	5			22	9	4	8	43	
消 防 用 器 具	東 消 式 フ オ グ ガ ン		2	1			3	2	1	1	7	
	無 反 動 ノ ズ ル		1				1			1	2	
	可 変 噴 霧 ノ ズ ル		7	7	2		16	5	4	6	31	
	フ ォ ー ム ジ ェ ッ ト L X		2	3			5			1	6	
	フ ォ ー ム ジ ェ ッ ト M X		2	2			4				4	
	クオドラフオグノズル(YONE)		6	2			8			1	9	
	デュアルマチックノズル(YONE)		2	4			6	2	1	3	12	
	ガンタイプノズル(Gフォース)		2				2				2	
	エ ア ー フ ォ ー ム ノ ズ ル									2	2	
	プ ロ ジ ェ ク ト ガ ン		2				2				2	
	ピ ッ ク ア ッ プ 式 ノ ズ ル			1	1		2	2	1		5	
	ラ イ ン プ ロ ボ ー シ ョ ナ ー									1	1	
	東 消 式 簡 易 発 泡 器										1	1
	フ ァ イ ヤ ー ド ス		1				1				1	
	異型金具(φ75×φ65)									3	3	
	異型金具(φ65×φ50)		4	4			8	4	1	2	15	
	異型金具(φ65×φ40)		2	3			5	3	1	2	11	
	異型金具(φ50×φ65)		1				1	2	1	1	5	
	異型金具(φ50×φ40)		1	3			4	3	1	2	10	
	異型双口金具(φ50×φ40×φ40)		1				1				1	
双 口 金 具		2	4		1	7	4	1	3	15		
マルチ双口金具(φ65×φ50)		3	2			5	3	1	3	12		
デ ィ ス ク ス ト レ ー ナ ー		1	1			2	1	1	1	5		
フ ロー テ ィ ン グ ス ト レ ー ナ ー		1				1				1		
ク イ ッ ク キ ャ ッ チ ャ ー		1	1			2	1	1	1	5		
消 火 栓 ハ ン ド ル		5	3	2	1	11	4	3	4	22		
消 火 栓 ス タ ン ド		3	3	2	1	9	3	2	3	17		
消 火 栓 丸 蓋 オ ー プ ナ ー		4	2	1	1	8	4	1	2	15		
ホ ー ス ブ リ ッ ジ (組)		5	3			8	2	5	3	18		
排 煙 機 (ス ー パ ー バ ッ ク 含)	2	2				2	1			5		
金 属 製 梯 子	折 り た た み 梯 子					1	1				1	
	か ぎ 付 一 連 梯 子		4	3			7	2	1	2	12	
	二 連 梯 子		1				1				1	
	三 連 梯 子		2	1		1	4	2	1	1	8	
	金 属 製 ワ イ ヤ ー 梯 子		1				1				1	

種別	配置場所	本部	中央消防署					東部消防署		西部消防署	合計
			本署	南部分署	上飯分駐所	下飯分駐所	小計	本署	祁答院分署		
防火衣	防火衣	28	43	19	6	6	74	20	12	20	154
	耐火服		1	3			4			3	7
	耐火手袋		1				1			3	4
	耐電服(上・下)		2				2				2
	耐電衣服手袋(双)		17	10	2		29	5	2	5	41
	耐電衣長靴(足)		2	1	2		5	1	1	1	8
	防毒衣		2				2				2
	化学防護服		4				4			2	6
	放射線防護服(アノラック型)	680	8	50	3	3	64	48	50	91	933
	放射線防護服(タイベック型)	1550		50			50	59	50	62	1771
携帯用警報器(スーパーバス)		16	8			24	3	3	8	38	
ガス漏れ緊急作業用具			3	1			4			4	
山	ジェットシューター		9	6	9	5	29	12	8	11	60
	簡易水槽		2	1	1		4	2	2	1	9
林	チェーンソー		3	3	2	2	10	3	2	2	17
火	レスキューソー		1				1				1
災	エッジチェーンソー		1				1				1
	タ		7	4	2	2	15	4	4	2	25
用	カマ		5	5	4	2	16	7	2	2	27
器	造林鎌		4	5		4	13		1	2	16
	大斧		2	3			5	2	1	2	10
	リュックサック(タタ、縮、造林鎌、山グワ)								1	2	3
呼	本体	空気呼吸器一式	26	12	2	4	44	6	3	11	64
		空気呼吸器用(9型)	4				4			10	14
	予備ボンベ	空気呼吸器用(8型)	59	31	7	6	103	21	11	16	151
		空気呼吸器用(6型)	1				1				1
		空気呼吸器用(4型)	21	4			25	6	3	6	40
用	予備面体		24	11	2	4	41	6	2	9	58
器	防塵マスク		12	4			16	4	6	4	30
	T S 式面体	225								60	285
	防護マスク(国貨与救急隊員用)		3		3	3	9			3	12
具	防毒マスク(国貨与アドバンテージ3100)		5				5				5

種 別		配置場所	本 部	中 央 消 防 署					東部消防署		西 部 消 防 署	合 計	
				本 署	南 部 分 署	上 甌 分 駐 所	下 甌 分 駐 所	小 計	本 署	祁 答 院 分 署			
救	救命索発射銃（M-3型）			1					1	1		1	3
	救命索発射銃（MS-30型）					1	1	2					2
	救命索発射銃（M-63型）			1				1					1
	エンジンカッター			3	2	2	1	8	1	1	2		12
	ガス溶断機			1				1					1
	アークエアー溶断機			1				1					1
	エアソー			1				1	2		1		4
	エアカッター（エアハンマー）			1				1					1
	鉄線カッター（ボルトクリッパー）			5	1	1	1	8	2	2	3		15
	鉄筋カッター			1				1					1
	スパカッター			1				1					1
	助	ペダルカッター			1				1				
リングカッター				5		1	1	7	2	3	2		14
防塵カッター						1		1					1
レシプロソー				1				1					1
ガラスマスター（グラスソー）				4	1	1	1	7	1	2	1		11
大型油圧スプレッター（エンジン付）				1	1	1	1	4	1	1	1		7
大型油圧切断機（エンジン付）				1	1	1	1	4	1	1	1		7
油圧スプレッター（充電式：オグラ製）				1				1					1
油圧カッター（充電式：オグラ製）				1				1					1
ドアオープナー				1				1					1
油圧ジャッキ（ポートパワー）				1		1		2					2
大型油圧ジャッキ（ラムシリンダー・エンジン付）				1				1	1	1			3
器	救助用支柱器具（レスキューショア）			1				1					1
	マット型空気ジャッキ			6				6	4				10
	手動ミニマット（1t, 3t, 6t）			3				3					3
	スーパーミニマイティバック			1				1					1
	可搬ウインチ（チルホール）1600kg・20m			2				2	2	1	2		7
	ロープウインチ			1				1					1
	削岩機（エンジン付）			2				2					2
	ハンマードリル			2				2					2
	ロータリーハンマードリル			1				1					1
	携帯用コンクリート破壊器具					1		1					1
	バール			6	2	2		10	3	4	3		20
	具	大型ハンマー			3	3		1	7	3	2	2	
カケヤ				3	1			4	2	1	3		10
ツルハシ				1				1	4	1	2		8
弁慶斧				5	1	3		9	2	3	3		17
スコップ（丸）				7	3	1	4	15	5	5	8		33
スコップ（角）				1	1	3	1	6	3		2		11
マンホール救助器具（ロールグリス）				2				2					2
スローダン（緩降機）				3	3			6					6
平担架・バスケットストレッチャー				3	4	1	1	9	1	1	1		12
SKED ストレッチャー				1				1					1
クレーン用バスケット（ゴンドラ）				1				1	1				2

平成31年4月1日現在

種 別		配置場所	本 部	中 央 消 防 署					東部消防署		西 部 消 防 署	合 計
				本 署	南 部 分 署	上 甌 分 駐 所	下 甌 分 駐 所	小 計	本 署	祁 答 院 分 署		
救 助	滑 車 (W)			1				1	1	1	2	5
	滑 車 (S)			2	1	2		5	1	1		7
	軽 量 滑 車 TR3000			4	1		3	8	2	2	2	14
	U 字 ボ ル ト (大)			1				1	3		2	6
	U 字 ボ ル ト (中)			8	3			11	2	3	5	21
	U 字 ボ ル ト (小)			5		1		6	2		2	10
	カ ラ ビ ナ O 型 (大)			4				4	1		1	6
	カ ラ ビ ナ O 型 (中)			8	2			10			2	12
	カ ラ ビ ナ O 型 (小)			44	19	17	30	110	15	18	22	165
	縛 帯 (サ ー バ イ バ ・ 救 助 用 ・ マ ン ホ ー ル 用)			6	2			8	4	2	2	16
用 器	安 全 帯 (ラ イ フ ベ ル ト)			21	9	5	5	40	6	3	3	52
	ロ ー プ 登 は ん 器			4	1			5	1	1		7
	救 助 幕			1				1				1
	空 気 式 救 助 マ ッ ト			1				1				1
	浮 環			2	1	1	2	6	1	3	2	12
	浮 標	2										2
	ス バ リ			21				21	10		13	44
	舟 艇 (ア ル ミ 製 定 員 8 名)			1				1				1
	舟 艇 (グ ラ ス フ ァ イ バ ー 製 定 員 4 名)			1				1				1
	船 外 機 (2 0 P)			1				1				1
船 外 機 (1 5 P)			1				1				1	
具	救 命 胴 衣			32	15	5	5	57	10	10	11	88
	ス ロ ー バ ッ グ (φ 8mm × 20 m)			2				2				2
	潜 水 用 具 一 式 (ア ク ア ラ ン グ)	15		3				3				18
	空 気 ボ ン ベ (潜 水 用 具)	26										26
	水 中 投 光 器	1										1

◆ 無人航空機(ドローン)

平成30年4月11日 運用開始

資器材名等	保管・管理	数量	備 考
マトリス210 (災害用)	警防課	1	赤外線カメラ・物件投下器具搭載可
ファントム プロ (調査活動用)		1	物件投下器具搭載可
ファントム アドバンス (訓練用)		1	〃
画像転送装置一式		1	PC・画像変換器・通信器具(Wi-Fi)
操縦者			各課署配置

種 別		配置場所	本 部	中 央 消 防 署					東部消防署		西 部 消 防 署	合 計		
				本 署	南 部 分 署	上 甌 分 駐 所	下 甌 分 駐 所	小 計	本 署	祁 答 院 分 署				
救 助	発	携帯用(3700W)けすぞうくん			1				1			1		
		携帯用(2300W)エアーテント			1				1			1		
	電	携 帯 用 (1 6 0 0 W)			3	3				6	1	1	2	10
		携 帯 用 (1 2 0 0 W)				1				1	1			2
		携 帯 用 (9 0 0 W) けすぞうくん				1				1				1
		携 帯 用 (9 0 0 W)			1					1	1			2
		携 帯 用 (5 5 0 W)										3		3
	機 投	携 帯 用 (4 0 0 W)					2	1		4				4
		携 帯 用 (1 0 0 0 W)					1			1	1			2
	光 器	携 帯 用 (5 0 0 W)			2	3				5	2	1	2	10
携 帯 用 (3 0 0 W)					1	2	1		4		1	1	6	
携 帯 用 (2 5 0 W)					1				1				1	
携 帯 用 (2 0 0 W)				2					2		1		3	
	コ ー ド リ ー ル			7	5	2	1	15	3	4	3	25		
用	強 力 ラ イ ト (電 池 8 ケ 入)			3					3	1	2	3	9	
	強 力 ラ イ ト (電 池 6 ケ 入)			2	2	1			5				5	
	強 力 ラ イ ト (電 池 4 ケ 入)			3		1	2		6	1		1	8	
	強 力 ラ イ ト (充 電 式)			2					2				2	
	携 帯 投 光 器 (メ タ ル ハ ラ イ ド)				2				2				2	
	ヘ ッ ド ア ッ プ ラ イ ト				3				3				3	
	器 具	ワ イ ヤ ー (φ 6 × 3 m)			2					2				2
		ワ イ ヤ ー (φ 9 × 1 m)			3					3	1			4
		ワ イ ヤ ー (φ 9 × 3 m)			2					2				2
		ワ イ ヤ ー (φ 9 × 5 m)			1					1				1
ワ イ ヤ ー (φ 9 × 6 m)				2					2				2	
ワ イ ヤ ー (φ 1 0 × 3 m)				1					1	1			2	
ワ イ ヤ ー (φ 1 0 × 4 m)										1		2	3	
ワ イ ヤ ー (φ 1 0 × 5 m)				1					1	1			2	
ワ イ ヤ ー (φ 1 0 × 1 0 m)										2			2	
ワ イ ヤ ー (φ 1 2 × 2 m)											1	2	3	
ワ イ ヤ ー (φ 1 2 × 3 m)				1					1				1	
ワ イ ヤ ー (φ 1 2 × 5 m)				1	1		1		3				3	
ワ イ ヤ ー (φ 1 2 × 6 m)				2					2	1	1		4	
ワ イ ヤ ー (φ 1 2 × 1 0 m)				2	1				3		2	1	6	
ワ イ ヤ ー (φ 1 4 × 5 m)									1		1	2		
ワ イ ヤ ー (φ 1 4 × 1 0 m)			1					1				1		

種 別	配置場所	本 部	中 央 消 防 署					東部消防署		西 部 消 防 署	合 計
			本 署	南 部 分 署	上 甌 分 駐 所	下 甌 分 駐 所	小 計	本 署	祁 答 院 分 署		
救	ロープ (φ12×100m)		1				1				1
	ロープ (φ12×70m)		1		2		3				3
助	ロープ (φ12×60m)							1			1
	ロープ (φ12×50m)		4				4	3	1	1	9
用	ロープ (φ12×40m)		2		4		6	1	1	1	9
	ロープ (φ12×30m)		7	4	2	3	16	5	4	3	28
器	ロープ (φ12×20m)		6	3	2	3	14	3	5	3	25
	ロープ (φ12×10m)			1		5	6				6
具	トラロープ (100m)		2		2	2	6			2	8
	トラロープ (60m)		1				1				1
具	トラロープ (50m)							1		1	2
	トラロープ (40m)			1	1		2				2
具	トラロープ (30m)		1	1			2		1	1	4
	トラロープ (20m)		2		1		3	1			4
具	トラロープ (10m)								1		1
	繊維スリング		6				6			4	10
具	マルチスリング		3				3				3
	牽引スリング		1		1		2				2
測	有毒ガス測定器		3	1	1	1	6	1	1	1	9
	放射線濃度測定器		3	4			7	1		5	13
定	熱画像直視装置		1				1				1
	放射線ポケット線量計			24			24			44	68
用	張力計(テンションメーター)		2				2	1		1	4
	ピトーゲージ	1									1
器	検電器(音響発光式含む)		2		1	1	4				4
	逆目盛測桿			1			1				1
具	マルチガス検知警報器		1	1			2			1	3
	除染シャワー	1									1
そ	エアーテント(国貸与除く)	1						1			2
	防塵メガネ					3	3		1	4	8
の	保護メガネ								5		5
	安全マット		5				5	2	2	1	10
機	マットカバー		5				5	2		1	8
	安全ネット		2				2	1		1	4
械	携帯拡声器(ハンドマイク)	3	6	3	1	2	12	2	2	2	21
	応急処置用セット		4	1			5		1		6
器	救助工具一式		3				3	3			6
	車両移動器具(ゴージャッキ)		4	2			6				6
具	折りたたみ式コーン		15	7			22	4	2	6	34
	画像探索機		1				1				1
救	救助用ブロック		1				1				1

配置場所 種 別		本 部	中 央 消 防 署					東部消防署		西 部 消 防 署	合 計
			本 署	南 部 分 署	上 甌 分 駐 所	下 甌 分 駐 所	小 計	本 署	祁 答 院 分 署		
その他 機械 器具	プロテクションカバー		1				1			1	
	空気圧縮機		1				1			1	
	酸素ポンベ7.0(アークエアー溶断機)		1				1			1	
	アセチレンポンベ(ガス溶断機)		2				2			2	
都	セミスタティックロープ(φ11mm×20m)		1				1			1	
	セミスタティックロープ(φ11mm×30m)		1				1			1	
	セミスタティックロープ(φ11mm×50m)		3				3	4		7	
	セミスタティックロープ(φ11mm×100m)		2				2	2	1	5	
	セミスタティックロープ(φ11mm×200m)		1				1			1	
	スタティックロープ(φ13mm×100m)		1				1			1	
	フローティングロープ(φ10mm×25m)		2				2			2	
	フローティングロープ(φ10mm×50m)		1				1			1	
	市	プルージックオープンスリング8mm緑		8				8			8
		プルージックオープンスリング8mm赤		10				10			10
プルージックオープンスリング7mm赤端末			12				12	7		19	
プルージックオープンスリング7mm青端末			12				12	7		19	
型	パーセルループ		1				1			1	
	テープスリング(180cm)		12				12			12	
	テープスリング(120cm)		21	2	2	4	29	10	4	48	
	テープスリング(60cm)		22	2	2		26	10	2	40	
救	デジタルチェーン		5				5			5	
	ベルグスピンネ		3				3			3	
	山岳用カラピナ		68				68	22	3	93	
助	スチールマイロン(スモールオーバル、ビッグデルタ)		2				2			2	
	フィックス		5				5			5	
	レスキューー		4				4	2		6	
	マインダー		5				5	2		7	
	ツイン		2		1	1	4	2		6	
	タンデム		2				2	2		4	
資	ノットパッシングプーリー		1				1			1	
	ミニトラクション		2				2			2	
	プロトラクション		1				1			1	
	ポーS		1				1			1	
機	ポーM		1				1	2	1	4	
	リガ		1				1			1	
	スイベル		2				2	1		3	
	アイデュー		2				2	1		3	
	バーティカルストレッチャー		1				1			1	
材	ユーマー		2				2			2	
	ATC		2				2			2	
	ストッブ		2				2	1		3	

種 別	配置場所	本 部	中 央 消 防 署				東部消防署		西 部 消 防 署	合 計
			本 署	南 部 分 署	上 甌 分 駐 所	下 甌 分 駐 所	小 計	本 署		
都 市 型 救 助 資 機 材	ラ ッ ク		2				2			2
	ア ッ セ ン シ ョ ン		2				2	1		3
	レ ス キ ュ ー セ ン ダ ー		2				2	1		3
	ア サ ッ プ		2				2			2
	ア サ ッ プ ソ ー バ ー		4				4			4
	レ ス キ ュ ー エ イ ト		2				2	2		4
	ピ ラ ナ		2				2	1		3
	ジ ガ ー		2				2			2
	コ ネ ク シ ョ ン フ ィ ッ ク ス		4				4	2		6
	ロ ー ド リ リ ー ス ス ト ラ ッ プ		1				1			1
	チ ュ ー ブ ラ ー ウ ェ ビ ン グ (橙)		4				4			4
	チ ュ ー ブ ラ ー ウ ェ ビ ン グ (青)		5				5			5
	チ ュ ー ブ ラ ー ウ ェ ビ ン グ (黄)		4				4			4
	ツ リ ー ス ビ ー		1				1			1
	ス ペ ル ジ カ		2				2			2
	フ ッ ト テ ー プ		2				2			2
	ロ ー プ 保 護 具		3				3			3
	セ ッ ト キ ャ タ ピ ラ ー		1				1			1
	シ ッ ト ハ ー ネ ス		4				4			4
フ ル ハ ー ネ ス		3	2			5	2	2	2	11
ピ タ ゴ ー ル		1				1			1	
デ ル タ レ ス キ ュ ー		1				1			1	
ロ ー プ 投 下 袋 (背 負 い 100 型)		2				2	1		3	
ク ラ イ ミ ン グ 資 機 材	フ ル ハ ー ネ ス		3				3			3
	ジ ェ ッ ト ハ ー ネ ス		6				6			6
	レ ス キ ュ ー エ イ ト		2				2			2
	エ イ ト 環		2				2			2
	A T C		5				5			5
	カ ラ ビ ナ (ウ ル ト ラ O 型)		9				9			9
	ク ラ イ ミ ン グ 用 ハ ー ネ ス (成 人)		4				4			4
	ク ラ イ ミ ン グ 用 ハ ー ネ ス (小 児)		2				2			2
	ク ラ イ ミ ン グ 用 ヘ ル メ ッ ト (成 人)		4				4			4
	ク ラ イ ミ ン グ 用 ヘ ル メ ッ ト (小 児)		4				4			4
ダ イ ナ ミ ッ ク ロ ー プ (30 m)		2				2			2	
ヌ ン チ ャ ク (ク イ ッ ク ド ロ ー)		15				15			15	

種 別	配置場所	本 部	中 央 消 防 署				東部消防署		西 部 消 防 署	合 計	
			本 署	南 部 分 署	上 甌 分 駐 所	下 甌 分 駐 所	小 計	本 署			祁 答 院 分 署
救	半自動式除細動器		2	1			3	1	1	1	6
	A E D		5	1	1	1	8	1		1	10
	自動式心肺蘇生装置		1				1	1		1	3
	患者監視装置		3	1	1	1	6	1	1	1	9
	自動式人工呼吸器		3	1	1	1	6	1	1	1	9
	輸液ポンプ		1	1			2	1	1	1	5
	流量加湿器		3	1	1	1	6	1	1	1	9
	メインストレッチャー		3	1	1	1	6	1	1	1	9
	サブストレッチャー			1	1	2	4	2	1	1	8
	スクープストレッチャー		4	1	1	2	8	2	2	1	13
急	バックボード(脊椎固定具)		4		1	2	7	1	1	2	11
	シヨートボード <small>(スピードボード、ファーノケッド)</small>		2	1	1	1	5	2	1	2	10
	布担架(ターボリン担架)		4		2	2	8	2	4	4	18
	エアー担架		1		1	1	3	1	1	1	6
	平担架		2		2		4			2	6
	棒担架(巻布担架)		2			1	3	1			4
	背板(レスキューボード)		1		1		2		2	2	6
	急病バック		2	1	1	1	5	1	1	1	8
	外傷バック		1	1	1	1	4	2	1	1	8
	赤救バック		3	1			4	1	1	1	7
資	喉頭鏡セット		4	2	1	1	8	2	1	2	13
	マガール鉗子		3	3	3	2	11	2	3	3	19
	血圧計(車載・携帯)		7	3	4	2	16	4	3	3	26
	聴診器		1		1	2	4	2	2	2	10
	バッグマスケ		4	2	3	2	11	4	3	3	21
	頷椎カラー		29	5	5	5	44	7	8	6	65
	吸引器(LSU・手動)		7	2	1	2	12	1	2	3	18
	カーディオポンプ		1	1			2	1	1		4
	携帯用SPO2モニター		3	1	1	1	6	3	1	2	12
	ETCO2モニター		1				1				1
機	膿盆		4	2	2	3	11	5	6	3	25
	レスキューシート(布)		4	1	1	1	7	1	1	1	10
	リフト担架(布)							2			2
	シヨックパッツ		1				1	1		1	3
	減圧式固定具 <small>(マジックギブス・バキュームスプリント・Vキャストキット)</small>		2		1	1	4	1	2	3	10
	マイクロベント		1	1	1	1	4	1	1	1	7
	防刃ベスト		2	2	2	2	8	2	2	2	14

種 別	配置場所	本 部	中 央 消 防 署					東部消防署		西 部 消 防 署	合 計	
			本 署	南 部 分 署	上 甌 分 駐 所	下 甌 分 駐 所	小 計	本 署	祁 答 院 分 署			
救 急 用 資 機 材	消 毒 用 噴 霧 器									1	1	
	自 動 滅 菌 器		1				1	1		1	3	
	救 急 車 内 殺 菌 装 置		2	1			3		1		4	
	滅 菌 シ ー ラ ー		3				3	1			4	
	ビ デ オ 硬 性 喉 頭 鏡		1	1			2	1	1	1	5	
	イ ー バ ッ ク チ ェ ア		1				1				1	
	自 動 心 肺 蘇 生 器		1				1				1	
	酸 素 ボン ベ	10ℓ型(高規格流量加湿器用)		12	2	4	4	22	4	4	2	32
		8.7ℓ型(自動心肺蘇生器用)		2				2				2
		3.5ℓ型(流量加湿器用)									5	5
2ℓ型(デマンド用)			8	1	2	4	15	4	4	3	26	
資	訓練用シュミレーター(セーブマン)		1				1				1	
	訓練用シュミレーター(ALSトレーナー)							1		1	2	
機	レ サ シ ア ン (成 人)		10		2	1	13		1		14	
	レ サ シ ア ン (リ ト ル ア ン)		8			2	10				10	
	レ サ シ ア ン (ジ ュ ニ ア)		10				10				10	
	レ サ シ ア ン (ベ ビ ー ア ン)		5			1	6				6	
材	ア ク タ ー 9 1 1									1	1	
	A E D ト レ ー ナ		12		2	2	16				16	
	血 糖 測 定 器		1	1	1	1	4	1	1	1	7	
支 援 車 I 型 へ 総 務 省 貸 与 品 の み へ	災 害 用 テ ン ト (祁 答 院 分 署 1 基)	3							1		4	
	ワ ン タ ッ チ 式 テ ン ト	1									1	
	バ ル ー ン 型 投 光 器 (6 0 0 W)	2									2	
	発 電 機 (9 0 0 W 以 上 ・ ガ ソ リ ン)	2									2	
	燃 料 携 行 缶 (2 0 ℓ)	2									2	
	コ ー ド リ ー ル (2 0 m)	1									1	
	折 畳 み 式 リ ア カ ー	1									1	
	折 畳 み 式 ト イ レ ー 式	5									5	
	寝 袋 (オ ー ル シ ー ズ ン タ イ プ)	20									20	
	イ ス (折 畳 み 式)	20									20	
	作 業 台 (折 畳 み 式)	3									3	
	テ ー ブ ル (折 畳 み 式)	5									5	
	風 防 付 き 強 力 ガ ス バ ー ナ ー セ ッ ト (大 1 、 小 2)	3									3	
	L P ガ ス ボ ン ベ (8 k g)	2									2	
ア ル ミ 鍋	1									1		
炊 飯 器 (一 升 炊 き)	1									1		

4. 無線配備状況

(1) 常備消防

H31. 4. 1現在

基地局（6局）		寺山基地局・本部基地局・寄田基地局・祁答院基地局・上甌基地局・下甌基地局			
波 名 称		活動波 1（消防波）・活動波 2（救急波）・活動波 3（活動波）・主運用波 統制波 1・統制波 2・統制波 3			
所 属		無線機種別			
		可搬型	卓上型	車載型	携帯型
消 防 本 部	消 防 総 務 課			4	1
	警 防 課	3		9	5
	予 防 課			3	3
	通 信 指 令 課				5
中 央 消 防 署			※受令機 1	7	14
南 部 分 署			1	4	4
上 甌 分 駐 所			1	2	3
下 甌 分 駐 所			1	2	3
東 部 消 防 署			1	5	7
祁 答 院 分 署			1	3	5
西 部 消 防 署			1	5	7
合 計		3	7	44	57

(2) 非常備消防

H31. 4. 1現在

基地局（6局）		寺山基地局・本部基地局・寄田基地局・祁答院基地局・上甌基地局・下甌基地局				
波名称		消防団波				
無線機種別						
所 属		可搬型	卓上型	車載型	携帯型	
団	本 部			1	10	
市	役 所		※受令機 1			
中央大隊	大 隊 本 部				7	
	川内南方面隊	川内中央南分団			4	1
		川内南分団			5	1
		平佐東分団			2	1
		高江分団			1	1
	川内北方面隊	川内中央北分団			4	1
		下東郷分団			2	1
		高城東分団			2	1
		城上分団			2	1
	東郷方面隊	東郷中央分団			2	1
		東郷東分団			2	1
		東郷西分団			2	1
	西部大隊	大 隊 本 部			1	4
西部方面隊		水引分団			2	1
		高城西分団			2	1
		川内西分団			3	1
東部大隊	大 隊 本 部			1	7	
	樋脇方面隊	樋脇北分団			2	1
		樋脇中央分団			2	1
		市比野中央分団			2	1
		市比野南分団			2	1
	入来方面隊	副田分団			1	1
		清色分団			1	1
		大馬越分団			1	1
		朝陽分団			1	1
	祁答院方面隊	黒木分団			1	1
		上手分団			1	1
		下手分団			2	1
		藺牟田分団			2	1
上甌大隊	大 隊 本 部			1	5	
	上甌方面隊	里分団			4	1
		上甌中央分団			5	1
		浦内分団			3	1
下甌大隊	大 隊 本 部			1	5	
	下甌方面隊	下甌北分団			8	1
		下甌南分団			6	1
		鹿島分団			3	1
合 計			1	87	70	

無線基地局 位置図



【甌島区域】



5. 气象状况(薩摩川内市消防局本部庁舎屋上)

H30. 1. 1~H30. 12. 31

月 別	气温 (°C)			湿度 (%)				風 (m)			雨量 (mm)	
	平 均	最 高	最 低	相 对 湿 度 平 均	相 对 湿 度 最 高	相 对 湿 度 最 低	実 効 湿 度 平 均	平 均 風 速	平 均 風 向	最 大 瞬 間 風 速	時 間 最 大	月 積 算
1	5.6	19.6	-4.1	87.3	99.9	38.0	87.6	1.4	北北西	16.5	17.0	140.0
2	6.1	16.6	-2.7	86.9	99.9	10.5	85.9	1.4	北北西	17.1	19.0	99.5
3	12.8	24.4	0.1	87.8	99.9	38.0	88.0	1.5	北北西	19.3	29.0	231.0
4	16.7	28.3	6.3	85.1	99.9	23.8	84.9	1.5	西	19.6	17.5	174.5
5	20.4	29.3	7.4	89.2	99.9	31.6	88.2	1.6	南南西	16.0	23.5	291.0
6	23.8	31.9	15.3	93.4	99.9	51.3	93.2	1.5	西	17.3	56.5	413.5
7	27.5	34.6	23.0	94.0	99.9	63.8	93.9	2.3	西	23.8	33.5	574.0
8	28.4	34.9	21.6	90.0	99.9	50.2	90.0	2.3	東	22.3	23.0	76.5
9	24.9	33.2	17.0	93.5	99.9	60.0	93.3	1.3	西	39.2	43.0	482.5
10	18.2	30.7	8.7	88.4	99.9	41.6	88.8	1.2	北北西	21.6	8.5	54.5
11	13.5	24.6	1.3	91.1	99.9	43.6	90.3	0.7	北北西	11.3	14.5	100.5
12	10.3	24.2	-2.2	89.4	99.9	44.9	90.0	1.4	北	15.2	18.0	134.5

V. 救急 及び救助

1. 地域別救急出場状況

平成30年1月1日～平成30年12月31日

地域別 種別	川内地区	樋脇地区	入来地区	東郷地区	祁答院地区	里地区	上甌地区	下甌地区	鹿島地区	串木野	その他	合計
火 災	6	2			1	1	1	1				12
自然災害												
水 難	3	1										4
交通事故	192	18	19	20	12	1	1	4			1	268
労働災害	30	3	2	4	4		1					44
運動競技	29	8	1	2	2	1						43
一般負傷	373	44	34	37	25	6	7	9		3		538
加 害	13	1		1								15
自損行為	29	3		1				2				35
急 病	1,707	195	186	141	97	28	34	53	11	12		2,464
転院搬送	657	48	15		20	15	21	30	6	32		844
そ の 他	48	2	4		2	5	2					63
計	3,087	325	261	206	163	57	67	99	17	47	1	4,330
前 年	3,162	347	272	180	197	31	52	91	24	31	1	4,388

(種別のその他には転院搬送を含む)

2. 月別救急出場状況

平成30年1月1日～平成30年12月31日

月別 種別	1	2	3	4	5	6	7	8	9	10	11	12	合計
火 災	1	2	3	2				1		3			12
自然災害													
水 難	1						1	1				1	4
交通事故	18	22	21	17	24	12	19	17	21	38	29	30	268
労働災害	4	1	5	4	2	4	2	5	5	8	3	1	44
運動競技	2		2	3	9	5	10	7	2		1	2	43
一般負傷	54	35	47	44	43	36	50	53	51	38	39	48	538
加 害	1	1		1	4		2		1	2	2	1	15
自損行為		4	4	2	3	4	4	4	2	4	3	1	35
急 病	262	219	169	178	182	190	252	224	199	199	170	220	2,464
そ の 他	87	81	92	70	69	70	77	78	58	84	73	68	907
計	430	365	343	321	336	321	417	390	339	376	320	372	4,330

(種別のその他には転院搬送を含む)

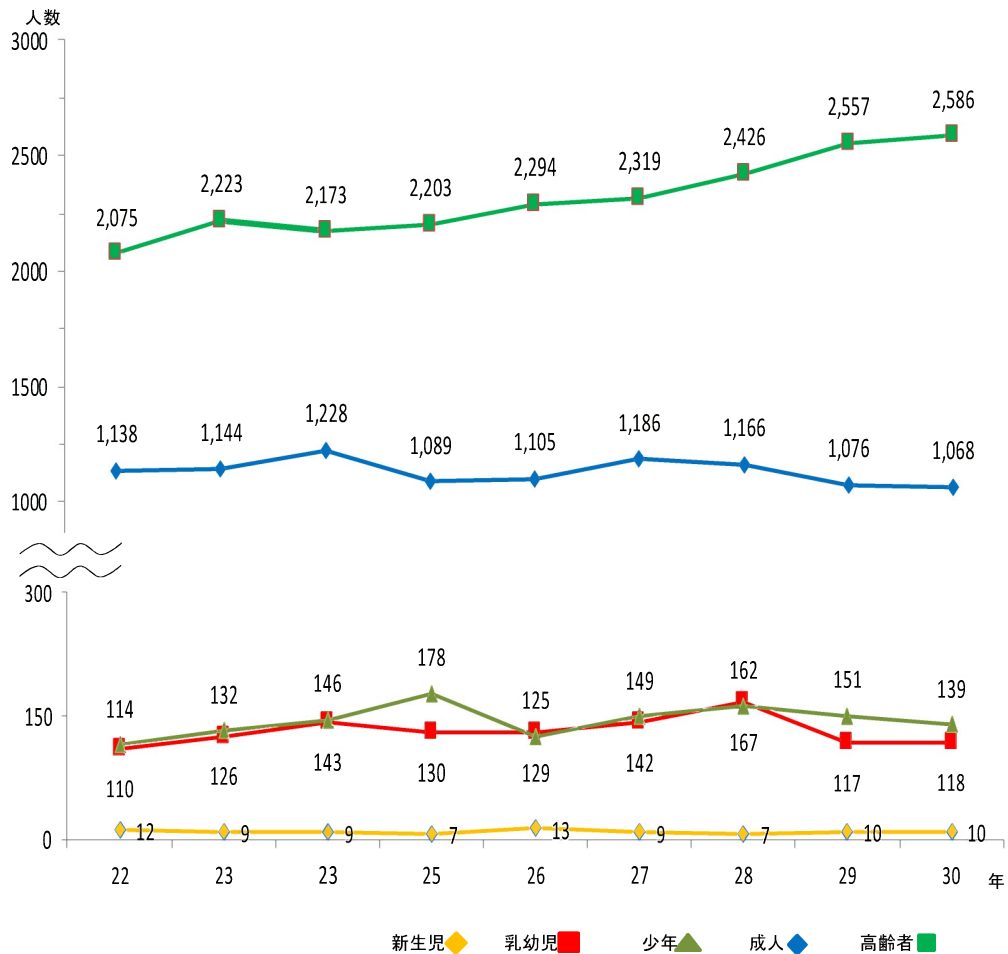
3. 年齢区分別搬送人員

平成30年1月1日～平成30年12月31日

種別	年齢区分	新生児	乳幼児	少年	成人	高齢者	合計
火災						1	1
自然災害							
水難					1	1	2
交通事故			5	25	155	68	253
労働災害					33	9	42
運動競技				30	8	1	39
一般負傷			20	11	80	388	499
加害					9	4	13
自損行為					17	9	26
急病			81	62	594	1,490	2,227
その他	10	12	11	171	615		819
合計		10	118	139	1,068	2,586	3,921
構成比(%)		0	3	4	27	66	100
前年		10	117	151	1,076	2,557	3,928
前年比			1	△12	△8	29	△7

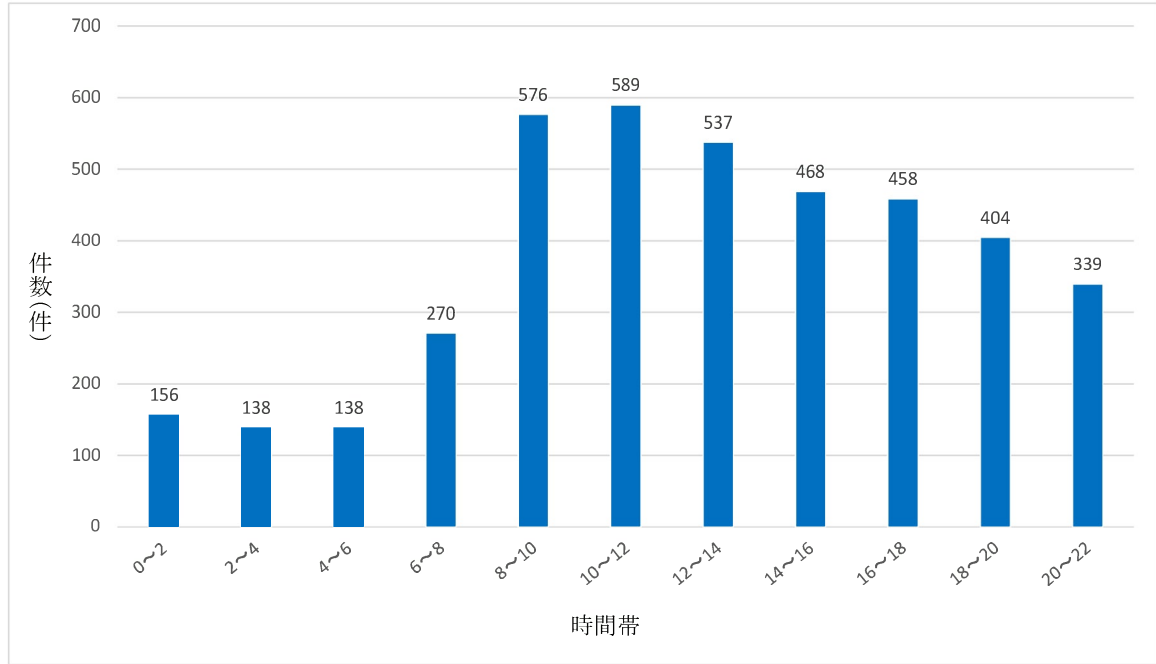
新生児 生後28日未満
 乳幼児 生後28日以上～満7歳未満
 少年 満7歳以上～満18歳未満
 成人 満18歳以上～満65歳未満
 高齢者 満65歳以上

【年齢区分別推移】



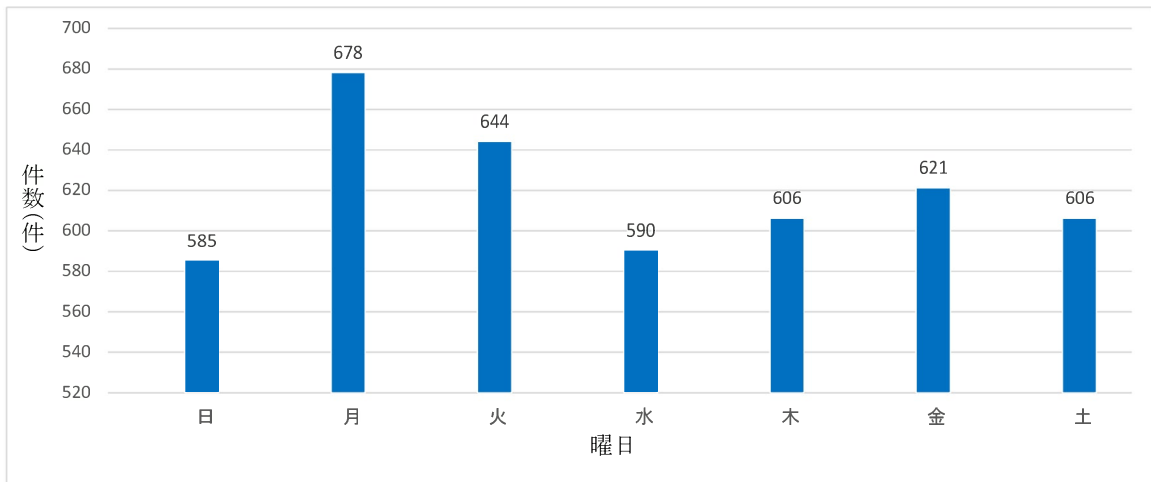
4. 時間別出場状況

平成30年1月1日～平成30年12月31日



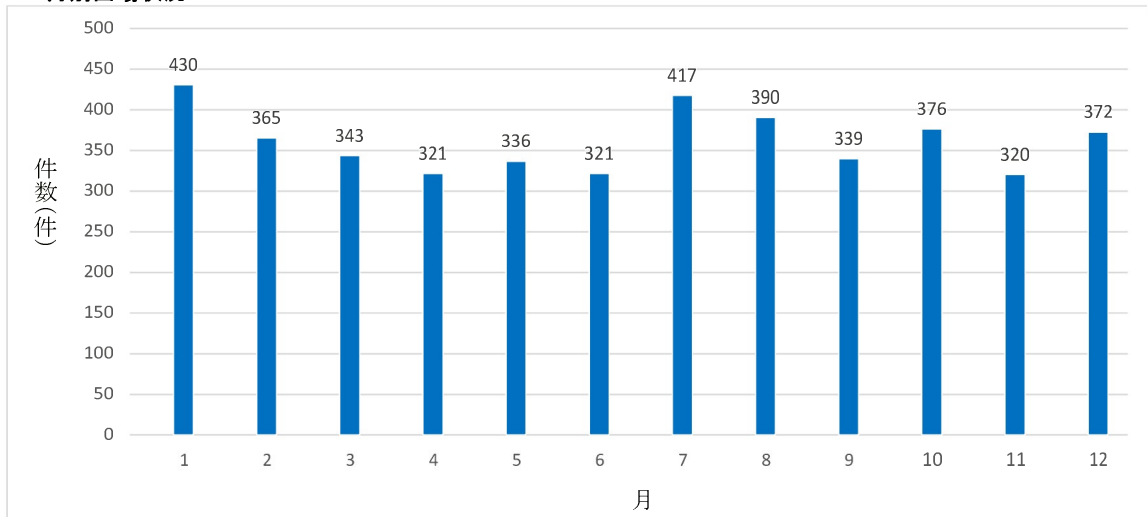
5. 曜日別出場状況

平成30年1月1日～平成30年12月31日



6. 月別出場状況

平成30年1月1日～平成30年12月31日



7. 救急隊員の行った応急処置状況（搬送者のうち）

平成30年1月1日～平成30年12月31日
(単位:件)

事故種別		急病	交通事故	一般負傷	その他	合計	前年	前年比		
応急処置	止血	10	13	29	14	66	69	▲ 3		
	固定	3	81	38	27	149	129	20		
	心肺蘇生	76	1	9	4	90	92	▲ 2		
	酸素吸入	446	9	30	255	740	1,187	▲ 447		
	気道確保 ただし、※1,2,3を除く	91	1	9	8	109	86	23		
	保温	213	5	45	66	329	215	114		
	被覆	10	55	118	30	213	203	10		
	除細動	15	0	0	1	16	13	3		
拡大 応急 処置	在宅療法継続	6	0	2	1	9	14	▲ 5		
	※1 経鼻エアウェイ	5	0	0	1	6	6	0		
	咽頭鏡・鉗子	2	0	0	0	2	0	2		
	ショックパンツ	0	0	0	0	0	0	0		
	血圧測定	2,075	235	466	864	3,640	3,612	28		
	聴診器による心音・呼吸音等聴取	787	89	99	132	1,107	882	225		
	血中酸素飽和度測定	2,138	243	477	916	3,774	3,749	25		
	心電図	1,423	56	185	351	2,015	1,802	213		
	特定 行為	静脈路確保	CPA前	20	2	0	2	24	5	19
			CPA後	40	1	5	4	50	41	9
	※2 ラリゲアルマスク等	4	0	0	0	4	3	1		
	※3 気管挿管	18	0	8	2	28	31	▲ 3		
	薬剤投与	アドレナリン	22	0	4	1	27	24	3	
		ブドウ糖	14	0	0	0	14	3	11	
	血糖値測定	87	0	3	0	90	34	56		
	その他の応急処置	1,816	108	347	549	2,820	2,776	44		
	処置人員	2,221	248	492	926	3,887	3,873	14		
	構成比	57.1	6.4	12.7	23.8	100.0	100.0			

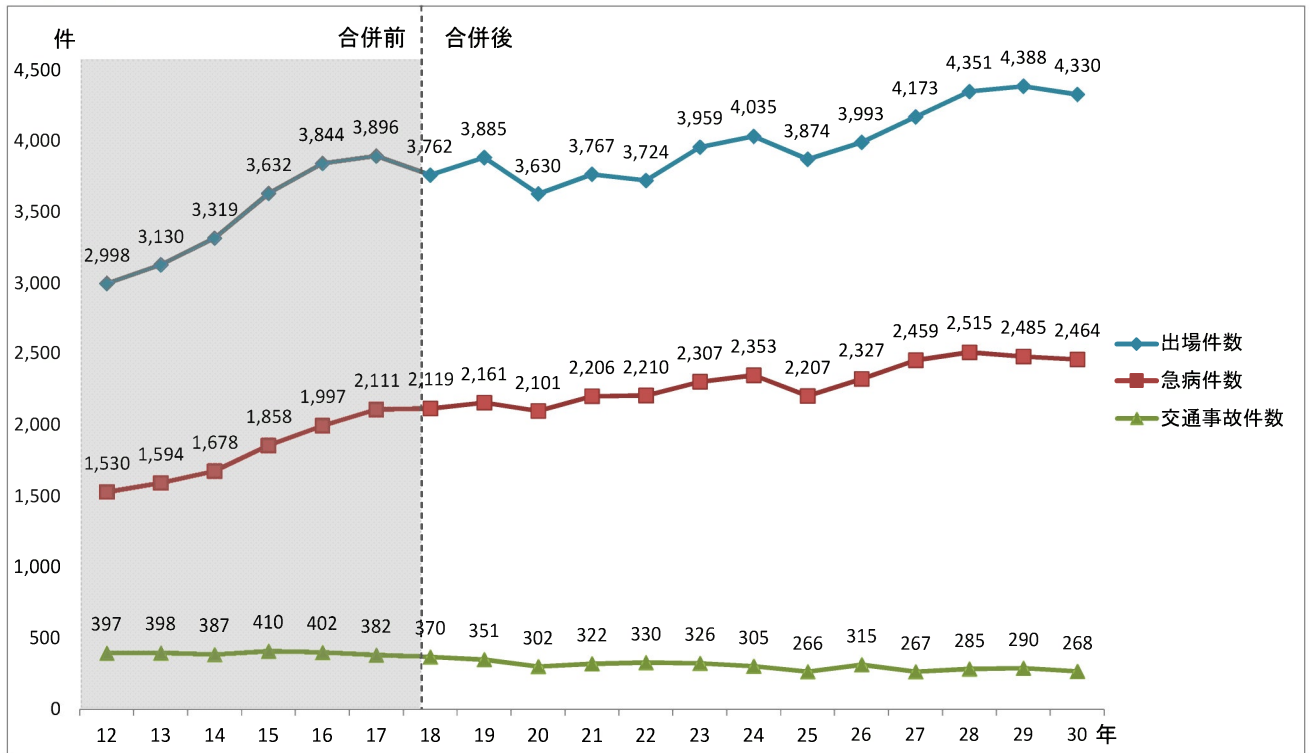
8. 不搬送原因別出場件数

平成30年1月1日～平成30年12月31日
(単位:件)

不搬送理由	緊急性なし	傷病者なし	拒否	酩酊	死亡	現場処置	その他	計
出場件数	39	28	67	6	48	153	93	434

(その他には誤報、いたづらを含む)

9. 地域別救急出場状況



合併前の数値は、祁答院地区を除いたもの

10. 搬送人員の推移

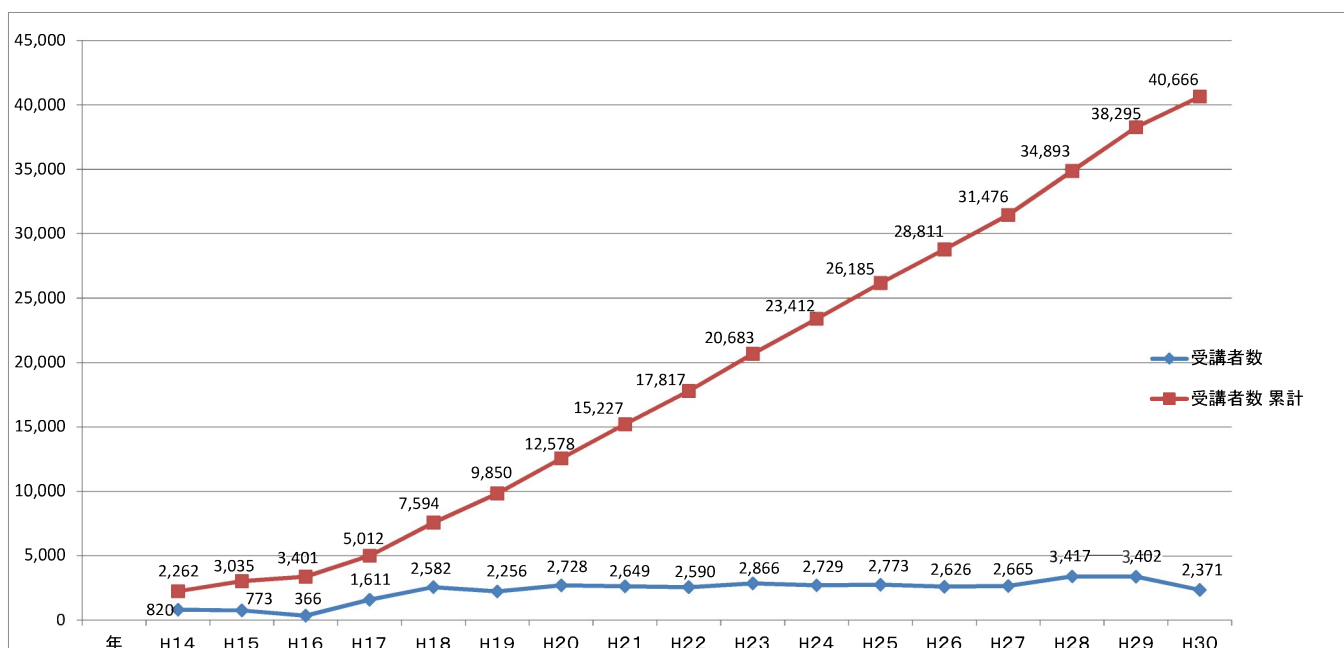


合併前の数値は、祁答院地区を除いたもの

11. 住民に対する応急手当普及啓発活動状況

区分 \ 年	H14	H15	H16	H17	H18	H19	H20	H21	H22	H23	H24	H25	H26	H27	H28	H29	H30
実施回数	37	38	25	82	145	116	142	134	133	140	142	146	125	103	133	153	118
受講者数	820	773	366	1,611	2,582	2,256	2,728	2,649	2,590	2,866	2,729	2,773	2,626	2,665	3,417	3,402	2,371
受講者数累計	2,262	3,035	3,401	5,012	7,594	9,850	12,578	15,227	17,817	20,683	23,412	26,185	28,811	31,476	34,893	38,295	40,666
市民に占める受講割合	2.4%	3.2%	3.5%	5.2%	7.9%	10.3%	13.1%	15.9%	18.6%	21.5%	24.4%	27.3%	30.0%	32.8%	36.3%	39.9%	42.4%

※ H17からAED(自動体外式除細動器)の取り扱いを含む講習を実施。



12. CPA患者社会復帰状況

区分 \ 年	H18	H19	H20	H21	H22	H23	H24	H25	H26	H27	H28	H29	H30
CPA患者数(搬送者)	66人	98人	77人	78人	86人	110人	105人	71人	88人	88人	77人	83人	90人
CPR口頭指導	16.7%	24.5%	41.6%	52.6%	37.2%	43.6%	66.7%	67.6%	65.9%	66.7%	90.4%	96.6%	93.3%
バイスタンダーCPR	36.4%	42.9%	40.3%	46.2%	33.7%	38.2%	41.9%	36.6%	43.2%	51.1%	53.4%	66.1%	71.4%
蘇生率	9.1%	17.3%	14.3%	12.8%	20.9%	19.1%	19.0%	19.7%	15.9%	23.9%	2.6%	12.5%	15.0%
社会復帰者	2人	6人	6人	4人	2人	4人	3人	3人	0人	4人	1人	6人	5人
社会復帰率	3.0%	6.1%	7.8%	5.1%	2.3%	3.6%	2.9%	4.2%	0.0%	4.5%	1.3%	7.2%	5.6%

※CPA..... Cardio Pulmonary Arrestの略で、心肺停止のこと。
 ※CPR..... Cardio Pulmonary Resuscitationの略で、心肺蘇生法のこと。
 ※バイスタンダー..... 救急現場に居合わせた人(発見者、同伴者等)のこと。
 ※社会復帰..... 心肺停止により救急搬送された人が、回復して歩いて退院したこと。

13. 事故種別救助活動状況

平成30年1月1日～平成30年12月31日

事故種別 区分	火災	交通事故	水難事故	風水害等 自然災害	機械による 事故	建物等による 事故	ガス及び 酸欠事故	破裂事故	その他の 事故	合計
出場件数		25	4	1	1				13	44
活動件数		11	3	1	1				11	27
救助人員		12	3	9	1				10	35

※消防機関が救助活動を行なう目的で出場した件数

なお、火災の場合は消防機関が何らかの救助活動を行なった件数

14. 事故種別出場及び活動車両状況

平成30年1月1日～平成30年12月31日

事故種別 車両区分	火災	交通事故	水難事故	風水害等 自然災害	機械による 事故	建物等による 事故	ガス及び 酸欠事故	破裂事故	その他の 事故	合計
救助工作車		22	4		1				12	39
		5	2		1				9	17
消防ポンプ自動車		25	4	1	1				12	43
		10	3	1	1				9	24
はしご車及び 屈折はしご車										
指揮車及び 指令車		12	5						5	22
		3	3						3	9
救急自動車		33	4	1	1				14	53
		12	2	1	1				9	25
船舶										
その他		2							4	6
									4	4
消防団車両				2						2
				2						2
計		94	17	4	3				47	165
		30	10	4	3				34	81

・救助活動のために出場した車両等の台数

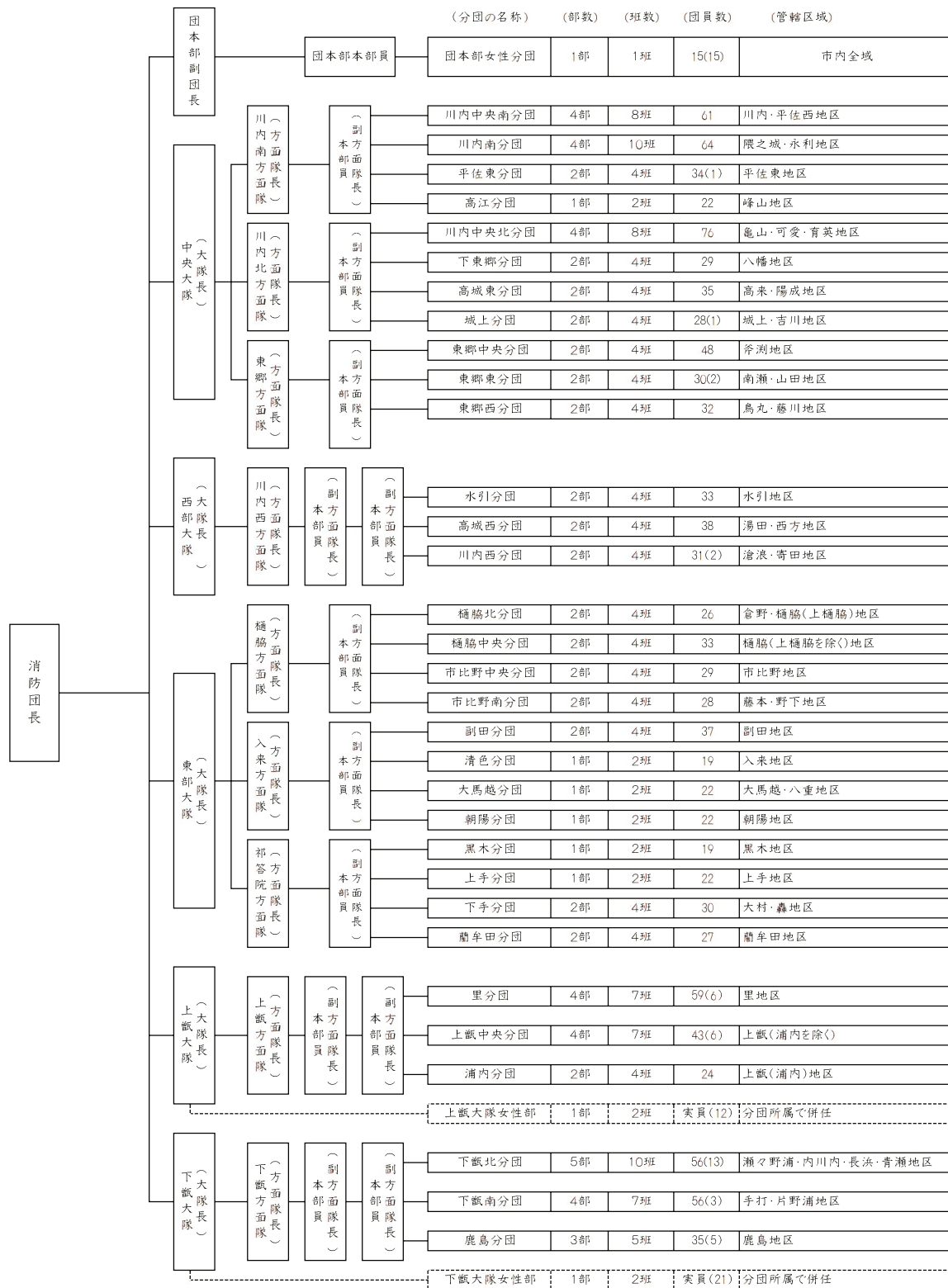
※上段 出動車両台数
下段 活動車両台数

VI. 消防団及び 消防協力団体

1. 薩摩川内市消防団の組織

平成31年4月1日現在

薩摩川内市消防団は、消防局の中央消防署・西部消防署・東部消防署・上甌分駐所・下甌分駐所の管轄区域に合わせ、中央・西部・東部・上甌・下甌の5大隊とし、その下に9方面隊・32分団で組織。また、女性団員は、団本部に団本部女性分団を、上甌・下甌大隊には、分団所属の女性団員で構成する併任の大隊付き女性部を配置している。分団合計、団本部女性分団含む33分団となっている。



団長 1 副団長 6 方面隊長 9 本部長 13 分団長 33 部長 77 班長 151 団員 870 実員 1,193 男性団員 1,138
 【副団長級】 【分団長級】 副分団長 33 定員 1,329 充足率 89.8% 女性団員 55
 (団本部本部長 1) 欠員 1 (副方面隊長 12)

2. 消防団員定数及び実員

平成31年4月1日現在

階級 区分	団 長	副団長		分団長		副分団長	部 長	班 長	団 員	合 計
		団本部副団長 大隊長	方面隊長	本部長	分団長					
定数	1	6	9	14	33	33	77	151	1,005	1,329
実員	1	6	9	13	33	33	77	151	870	1,193

3. 消防団員の年齢

平成31年4月1日現在

年齢 団員数	18歳以上 20歳未満	20歳以上 25歳未満	25歳以上 30歳未満	30歳以上 35歳未満	35歳以上 40歳未満	40歳以上 45歳未満	45歳以上 50歳未満	50歳以上 55歳未満	55歳以上 60歳未満	60歳以上	平均年齢
1,193 (55)	2 (1)	23 (3)	55 (2)	141 (4)	206 (10)	194 (9)	189 (6)	166 (9)	133 (8)	84 (3)	44.3 (44.1)

()は女性団員

4. 方面隊別団員数

平成31年4月1日現在

方面隊別	区分	分 団 数	団員数 (人)	方面隊人口 (人)	世帯数 (世帯)	団員1人あたり 人口(人)
川 内 南 方 面 隊		4	187	38,946	18,187	208
川 内 北 方 面 隊		4	169	27,943	13,197	165
東 郷 方 面 隊		3	110	5,126	2,365	47
川 内 西 方 面 隊		3	101	4,161	2,371	41
樋 脇 方 面 隊		4	116	6,250	3,184	54
入 来 方 面 隊		4	99	4,587	2,352	46
祁 答 院 方 面 隊		4	99	3,442	1,703	35
上 甌 方 面 隊		3	126	2,204	1,281	17
下 甌 方 面 隊		3	148	2,100	1,323	14
合 計		32	1,155	94,759	45,963	82

5. 消防団員の勤続年数

平成31年4月1日現在

勤続年数 団員数	5年未満	5年以上 10年未満	10年以上 15年未満	15年以上 20年未満	20年以上 25年未満	25年以上 30年未満	30年以上
1,193 (55)	247 (25)	265 (10)	197 (14)	199 (4)	141 (1)	78 (1)	66 (0)

()は女性団員

6. 消防団車両の概要

平成31年4月1日現在

番号	大隊	方面隊	分団名	部名	車 両 名	車 種	登 録 番 号	購 入 年 月	経 過 年 数	ポンプ及び メーカー	備考	
1	団本部		団本部		団本部車	ニッサン	鹿児島 800 す 8429	H 30 . 2	1			
2					災害支援車	三菱	鹿児島 88 す 7692	H 9 . 3	22			
3					予備積載車	トヨタ	鹿児島 88 す 6344	H 8 . 2	23			
4				女性分団		火災予防指導車	ダイハツ	鹿児島 880 あ 1857	H 27 .11	4		H29.3月 緊急車両へ改造
5				西部大隊	団本部	大隊車	ダイハツ	鹿児島 880 あ 1853	H 29 . 3	2		
6				東部大隊	団本部	大隊車	ダイハツ	鹿児島 880 あ 1474	H 26 .11	5		
7				上甌大隊	団本部	大隊車	スズキ	鹿児島 880 あ 2088	H 31 . 2	0		
8				下甌大隊	団本部	大隊車	ダイハツ	鹿児島 880 あ 1193	H 24 .12	7		
9	中 央 大 隊		川内中央南	向田部	ポンプ車	日野	鹿児島 800 さ 3730	H 13 .11	18	A-2 日本ドライケミカル		
10				宮里部	積載車	トヨタ	鹿児島 800 す 5978	H 27 . 1	4			
11				中央一部	ポンプ車	日野	鹿児島 800 す 618	H 19 .12	12	A-2 日本機械		
12				中央二部	積載車	トヨタ	鹿児島 800 す 9273	H 31 . 2	0			
13			川内南	隈之城部	ポンプ車	日野	鹿児島 800 さ 3731	H 13 .11	18	A-2 日本ドライケミカル		
14				中福良部	積載車	トヨタ	鹿児島 800 す 5095	H 25 .11	6			
15				宮崎部	積載車	トヨタ	鹿児島 800 す 6902	H 28 . 2	3			
16				永利部	積載車	トヨタ	鹿児島 800 さ 1069	H 12 . 1	19		永利班	
17				永利部	積載車	トヨタ	鹿児島 800 す 9272	H 31 . 2	0		百次班	
18			平佐東	一部	積載車	トヨタ	鹿児島 800 さ 6234	H 15 .10	16			
19				二部	ミニ積載車	ダイハツ	鹿児島 880 あ 2089	H 31 . 2	0			
20			高江	高江部	ポンプ車	日野	鹿児島 800 さ 6283	H 15 .10	16	A-2 日本ドライケミカル		
21			川内中央北	大小路部	ポンプ車	日野	鹿児島 800 さ 5561	H 15 . 3	16	A-2 日本ドライケミカル		
22				中郷部	積載車	トヨタ	鹿児島 800 す 7752	H 29 . 3	2			
23				上川内部	ポンプ車	日野	鹿児島 800 さ 7486	H 16 .11	15	A-2 日本ドライケミカル		
24				亀山部	ポンプ車	日野	鹿児島 800 さ 7485	H 16 .11	15	A-2 日本ドライケミカル		
25				下東郷	一部	積載車	トヨタ	鹿児島 88 す 9545	H 10 .12	21		
26					二部	ミニ積載車	ダイハツ	鹿児島 880 あ 1971	H 30 . 2	1		
27				高城東	高城部	積載車	トヨタ	鹿児島 800 さ 3864	H 13 .12	18		
28					陽成部	積載車	トヨタ	鹿児島 88 す 9546	H 10 .12	21		
29	城上	上城上部		積載車	トヨタ	鹿児島 800 す 6904	H 28 . 2	3				
30		下城上部		積載車	トヨタ	鹿児島 800 す 5098	H 25 .11	6				
31	東郷	東郷中央	一部	ポンプ車	日野	鹿児島 800 す 2905	H 22 .12	9	A-2 日本ドライケミカル			
32			二部	積載車	トヨタ	鹿児島 800 す 5099	H 25 .11	6				
33		東郷東	南瀬部	ポンプ車	日野	鹿児島 800 す 7596	H 29 . 1	2	A-2 日本ドライケミカル			
34			山田部	積載車	三菱	鹿児島 800 す 9257	H 31 . 2	0				
35		東郷西	鳥丸部	ポンプ車	いすゞ	鹿児島 800 さ 2139	H 12 . 9	19	A-2 エレファント			
36			藤川部	積載車	トヨタ	鹿児島 800 す 5977	H 27 . 1	4				
37	西 部 大 隊	水引	水引部	積載車	トヨタ	鹿児島 800 さ 3863	H 13 .12	18				
38			港部	積載車	トヨタ	鹿児島 800 さ 3865	H 13 .12	18				
39		高城西	西方部	ポンプ車	いすゞ	鹿児島 800 す 6763	H 27 .12	4	A-2 モリタ	総務省消防庁無償貸与		
40			湯田部	積載車	トヨタ	鹿児島 800 さ 2446	H 12 .12	19				
41		川内西	久見崎部	積載車	トヨタ	鹿児島 800 す 5976	H 27 . 1	4				
42			寄田部	積載車	トヨタ	鹿児島 800 す 7765	H 29 . 3	2				
43				ミニ積載車	ダイハツ	鹿児島 880 あ 2090	H 31 . 2	0				

番号	大隊	方面隊	分団名	部名	車両名	車種	登録番号	購入年月	経過年数	ポンプ及びメーカー	備考		
44	東部	樋脇	樋脇北	倉野部	積載車	トヨタ	鹿児島 800 さ 6240	H 15 .10	16				
45				岩下部	積載車	トヨタ	鹿児島 800 す 8486	H 30 . 3	1				
46			樋脇中央	塔之原部	ポンプ車	日野	鹿児島 800 す 9235	H 31 . 2	0	A-2 日本ドライケミカル			
47				河内部	積載車	トヨタ	鹿児島 800 す 6903	H 28 . 2	3				
48			市比野中央		市比野部	ポンプ車	日野	鹿児島 800 す 2841	H 22 .11	9	A-2 GMいちほら		
49					積載車	トヨタ	鹿児島 88 す 9347	H 10 .10	21				
50					上手部	積載車	ニッサン	鹿児島 880 す 9258	H 31 . 2	0			
51			市比野南		藤本部	積載車	トヨタ	鹿児島 800 す 8478	H 30 . 3	1			
52					野下部	積載車	トヨタ	鹿児島 800 す 5096	H 25 .11	6			
53			大	入来	副田	一部	ポンプ車	日野	鹿児島 800 す 5079	H 25 .10	6	A-2 日本ドライケミカル	
54						二部	積載車	トヨタ	鹿児島 800 す 8497	H 30 . 3	1		
55					清色	清色部	ポンプ車	日野	鹿児島 800 す 407	H 19 . 9	12	A-2 吉谷機械	
56	大馬越	大馬越部			積載車	トヨタ	鹿児島 800 す 8477	H 30 . 3	1				
57	朝陽	朝陽部			積載車	トヨタ	鹿児島 800 す 7754	H 29 . 3	2				
58	隊	祁答院	黒木	1部	ポンプ車	日野	鹿児島 800 さ 8652	H 17 .12	14	A-2 日本ドライケミカル			
59				上手	1部	ポンプ車	三菱	鹿児島 800 さ 5196	H 14 .12	17	A-2 モリタ		
60			下手	1部	ポンプ車	三菱	鹿児島 800 さ 3782	H 13 .12	18	A-2 モリタ			
61				2部	積載車	トヨタ	鹿児島 88 す 9544	H 10 .12	21				
62			蘭牟田	1部	ポンプ車	日野	鹿児島 800 す 2028	H 21 .11	10	A-2 日本ドライケミカル			
63				2部	積載車	トヨタ	鹿児島 88 す 9543	H 10 .12	21				
64			上	大	里	北部	積載車	トヨタ	鹿児島 800 さ 2334	H 12 .11	19		
65	中部	積載車				トヨタ	鹿児島 800 さ 2337	H 12 .11	19				
66	南部	ミニ積載車				ダイハツ	鹿児島 880 あ 1965	H 30 . 2	1				
67	支所部	水槽付ポンプ車				日野	鹿児島 800 さ 9738	H 19 . 1	12	A-2 GMいちほら	水 1.5t		
68	上	上			中	中	多機能型	いすゞ	鹿児島 880 す 2318	H 22 . 3	9	モリタ	
69						ミニ積載車	ダイハツ	鹿児島 880 あ 579	H 20 .12	11			
70					江石部	ミニ積載車	ダイハツ	鹿児島 880 あ 1191	H 24 .12	7			
71					平良部	ミニ積載車	ダイハツ	鹿児島 880 あ 1341	H 25 .11	6			
72	浦内				支所部	ポンプ車	いすゞ	鹿児島 800 す 9267	H 31 . 2	0	A-2 日本ドライケミカル		
73						浦内部	ミニ積載車	ダイハツ	鹿児島 880 あ 1846	H 29 . 3	2		小島
74						ミニ積載車	ダイハツ	鹿児島 880 あ 1340	H 25 .11	6			瀬上
75	桑之浦部	ミニ積載車	ダイハツ	鹿児島 880 あ 1470	H 26 .11	5							
76	下	大	下	長浜1部	ポンプ車	日野	鹿児島 800 す 399	H 19 . 9	12	A-2 日本ドライケミカル			
77					長浜2部	多機能型	いすゞ	鹿児島 800 す 1289	H 20 .11	11	モリタ	日本消防協会寄贈	
78					長浜2部	ミニ積載車	ダイハツ	鹿児島 880 あ 1931	H 29 .11	2		日本損害保険協会寄贈 内1内	
79				長浜3部	ミニ積載車	ダイハツ	鹿児島 880 あ 1966	H 30 . 2	1				
80				青瀬部	積載車	トヨタ	鹿児島 800 す 7751	H 29 . 3	2				
81					ミニ積載車	ダイハツ	鹿児島 880 あ 1847	H 29 . 3	2				
82					積載車	トヨタ	鹿児島 88 す 9755	H 11 . 2	20				
83				瀬々野浦部	ポンプ付 ミニ積載車	スバル	鹿児島 80 あ 1086	H 10 .11	21		日本損害保険協会寄贈		
84				下	下	手打1部	ポンプ車	日野	鹿児島 800 さ 7479	H 16 .11	15	A-2 モリタ	
85			ミニ積載車				ホンダ	鹿児島 80 あ 1077	H 10 .11	21			
86			手打2部			積載車	トヨタ	鹿児島 88 す 9547	H 10 .12	21		本町	
87						積載車	トヨタ	鹿児島 800 す 5979	H 27 . 1	4		岡	
88			片野浦部			ミニ積載車	ダイハツ	鹿児島 880 あ 1845	H 29 . 3	2		浜田	
89						支所部	ミニ積載車	三菱	鹿児島 880 あ 1473	H 26 .11	5		
90			鹿島		一部	ポンプ車	日野	鹿児島 800 さ 9609	H 18 .12	13	A-2 日本機械		
91					二部	積載車	トヨタ	鹿児島 800 さ 6423	H 15 .12	16			
92						ミニ積載車	ダイハツ	鹿児島 880 あ 1192	H 24 .12	7		小牟田	
93	支所部	ミニ積載車			三菱	鹿児島 80 あ 1664	H 15 .12	16					

7. 小型ポンプの概要

平成31年4月1日現在

番号	大隊	方面隊	分団	部	メーカー	購入年月	経過年数	型式	ポンプ等級	備考
1	団本部	団本部	団本部	団本部	トーハツ	H 30 .12	1	VF53AS	B-3級	
2	中央大隊	川内南	川内中央南	宮里部	シバウラ	H 15 .11	16	SF656MZ	B-3級	
3			川内中央南	中央二部	ラビット	H 20 .8	11	Fi7000	B-3級	
4			川内南	中福良部	トーハツ	H 23 .12	8	VF53AS	B-3級	
5			川内南	宮崎部	シバウラ	H 28 .1	3	SF656AZI	B-3級	
6			川内南	永利部(永利)	シバウラ	H 28 .1	3	SF656AZI	B-3級	
7			川内南	永利部(百次)	シバウラ	H 28 .1	3	SF656AZI	B-3級	
8			平佐東	一部	ラビット	H 20 .8	11	Fi7000	B-3級	
9			平佐東	二部	シバウラ	H 15 .11	16	SF656MZ	B-3級	
10			高江	高江部	シバウラ	H 4 .12	27	TF-35	B-3級	
11			川内北	川内北	中郷部	シバウラ	H 28 .1	3	SF656AZI	B-3級
12		下東郷		一部	トーハツ	H 30 .1	1	VF53AS	B-3級	
13		下東郷		二部	トーハツ	H 30 .1	1	VF53AS	B-3級	
14		高城東		高城部	トーハツ	H 17 .3	14	VC62BS	B-3級	
15		高城東		陽成部	トーハツ	H 17 .3	14	VC62BS	B-3級	
16		城上		上城上部	トーハツ	H 30 .12	1	VF53AS	B-3級	
17		城上		下城上部	シバウラ	H 28 .1	3	SF656AZI	B-3級	
18		東郷	東郷中央	二部	トーハツ	H 23 .12	8	VF53AS	B-3級	
19			東郷東	南瀬部	トーハツ	H 11 .7	20	V46BS	B-3級	
20			東郷東	山田部	トーハツ	H 30 .12	1	VF53AS	B-3級	
21			東郷西	鳥丸部	シバウラ	H 10 .6	21	SF656MH	B-3級	
22			東郷西	藤川部	シバウラ	H 15 .8	16	SF656MZ	B-3級	
23			東郷西	藤川部	トーハツ	H 26 .12	5	VF53AS	B-3級	
24		西部大隊	川内西	水引	水引部	トーハツ	H 30 .1	1	VF53AS	B-3級
25	水引			港部	トーハツ	H 17 .3	14	VC62BS	B-3級	
26	高城西			西方部	シバウラ	H 7 .9	24	TF-35	B-3級	
27	高城西			湯田部	シバウラ	H 29 .3	2	FF450	B-3級	
28	川内西			久見崎部	トーハツ	H 24 .12	7	VF53AS	B-3級	
29	川内西			寄田部	トーハツ	H 30 .12	1	VF53AS	B-3級	
30	川内西			寄田部	シバウラ	H 28 .1	3	SF656AZI	B-3級	
31	東部大隊	樋脇	樋脇北	倉野部	トーハツ	H 30 .12	1	VF53AS	B-3級	
32			樋脇北	倉野部	トーハツ	S 62 .9	33	V50C	B-3級	
33			樋脇北	岩下部	ラビット	H 18 .1	13	P476B	B-3級	
34			樋脇中央	河内部	シバウラ	H 28 .1	3	SF656AZI	B-3級	
35			樋脇中央	河内部	ラビット	S 62 .3	33	P408R	B-3級	
36			市比野中央	市比野部	シバウラ	H 29 .3	2	FF450	B-3級	
37			市比野中央	上手部	トーハツ	H 23 .12	8	VF53AS	B-3級	
38			市比野中央	上手部	シバウラ	H 6 .11	25	SF655M	B-3級	
39			市比野南	藤本部	シバウラ	H 21 .12	10	SF656AZ	B-3級	
40			市比野南	藤本部	トーハツ	H 5 .12	26	V46AS	B-3級	
41			市比野南	野下部	ラビット	H 16 .8	15	P476A	B-3級	
42			市比野南	野下部	トーハツ	H 7 .12	24	V46AS	B-3級	

番号	大隊	方面隊	分団	部	メーカー	購入年月	経過年数	型式	ポンプ等級	備考
43	東部大隊	入来	副田	二部	トーハツ	H 30 . 1	1	VF53AS	B-3級	
44			大馬越	大馬越部	トーハツ	H 30 . 1	1	VF53AS	B-3級	
45			朝陽	朝陽部	シバウラ	H 28 . 1	3	SF656AZI	B-3級	
46		祁答院	黒木	1部	トーハツ	H 30 . 12	1	VF53AS	B-3級	
47			上手	1部	シバウラ	H 29 . 3	2	FF450	B-3級	
48			下手	2部	シバウラ	H 29 . 3	2	FF450	B-3級	
49			藺牟田	2部	シバウラ	H 29 . 3	2	FF450	B-3級	
50	上甌大隊	上甌	里	北部	トーハツ	H 29 . 2	2	VF53AS	B-3級	
51			里	中部	トーハツ	H 24 . 12	7	VF53AS	B-3級	
52			里	南部	トーハツ	H 30 . 12	1	VF53AS	B-3級	
53			上甌中央	中甌部	ラビット	H 22 . 3	9	Fi7000	B-3級	
54			上甌中央	中甌部	トーハツ	H 20 . 12	11	VC62BS	B-3級	
55			上甌中央	江石部	トーハツ	H 24 . 12	7	VF53AS	B-3級	
56			上甌中央	平良部	シバウラ	H 21 . 12	10	SF656AZ	B-3級	
57			浦内	浦内部	シバウラ	H 21 . 12	10	SF656AZ	B-3級	
58			浦内	浦内部	トーハツ	H 28 . 1	3	VF53AS	B-3級	
59			浦内	桑之浦部	トーハツ	H 24 . 12	7	VF53AS	B-3級	
60	下甌大隊	下甌	下甌北	長浜2部	トーハツ	H 20 . 11	11	VF53AS	B-3級	
61			下甌北	長浜2部(内川内)	トーハツ	H 28 . 1	3	VF53AS	B-3級	
62			下甌北	長浜2部(内川内)	トーハツ	H 29 . 11	2	VC72BS	B-3級	
63			下甌北	長浜3部	シバウラ	H 20 . 9	11	SF756AZ	B-3級	
64			下甌北	青瀬部	シバウラ	H 25 . 11	6	SF656AZi	B-3級	
65			下甌北	青瀬部	トーハツ	H 28 . 1	3	VF53AS	B-3級	
66			下甌北	瀬々野浦部	トーハツ	H 28 . 1	3	VF53AS	B-3級	
67			下甌北	瀬々野浦部	トーハツ	H 29 . 2	2	VF53AS	B-3級	
68			下甌南	手打2部	トーハツ	H 29 . 2	2	VF53AS	B-3級	
69			下甌南	手打2部	シバウラ	H 21 . 12	10	SF656AZ	B-3級	
70			下甌南	片野浦部	トーハツ	H 23 . 12	8	VF53AS	B-3級	
71			下甌南	片野浦部	トーハツ	H 28 . 1	3	VF53AS	B-3級	
72			下甌南	支所部	トーハツ	H 28 . 1	3	VF53AS	B-3級	
73			鹿島	二部	トーハツ	H 28 . 1	3	VF53AS	B-3級	
74			鹿島	二部	ラビット	H 9 . 12	22	P440S	B-3級	
75			鹿島	二部	ラビット	H 18 . 1	13	P476B	B-3級	
76			鹿島	二部	ラビット	H 7 . 12	24	P450S	B-3級	
77			鹿島	二部	ラビット	H 13 . 9	18	P455A	B-3級	
78			鹿島	二部	ラビット	H 16 . 9	15	P455AS	B-3級	
79			鹿島	二部	ラビット	H 16 . 11	15	P455AS	B-3級	
80	鹿島	支所部	ラビット	H 15 . 9	16	P455A	B-3級			

8. その他、消防行政協力団体

(1) 薩摩川内市危険物安全協会

(組織)

平成31年4月1日現在

会 長	副 会 長	評 議 員	監 事	顧 問	正 会 員	賛 助 会 員
1名	3名	14名	2名	1名	106事業所	23事業所

(事業)

- | | |
|---|---|
| <ol style="list-style-type: none"> 1. 消防思想の普及高揚と災害予防対策 <ol style="list-style-type: none"> (1) 災害事故例等参考資料の配布 (2) 法令改正等研修 (3) 危険物保全に関する啓発及び指導 (4) 先進地視察及び災害現場視察 (5) 自衛消防隊消火競技大会の実施 (6) 普通救命講習会の開催 (7) 接地抵抗計、訓練用消火器の貸出し | <ol style="list-style-type: none"> 2. 会員相互の親睦 3. 危険物取扱者及び事業所の表彰 4. 薩摩川内市管内危険物取扱事業所の国会への加入促進 5. その他国会の目的達成に必要な事業 |
|---|---|

(平成31年度予算)

歳入

(単位:円)

会 費	補 助 金	繰 越 金	雑 収 入	計
889,000	0	153,596	10,000	1,052,596

歳出

(単位:円)

会 議 費	事 業 費	事 務 費	県危協負担金	雑 費	予 備 費	計
210,000	295,000	410,000	106,000	3,000	28,596	1,052,596

(2) 薩摩川内市防火管理協会

(組織)

平成31年4月1日現在

会 長	副 会 長	役 員	監 事	顧 問	正 会 員	賛 助 会 員
1名	4名	19名	2名	1名	362事業所	11事業所

(事業)

- | | |
|--|--|
| <ol style="list-style-type: none"> 1. 防火管理者の育成及び消防(防火)思想の普及啓発 2. 防火管理者及び防災担当者の研修会、講習会等 3. 自衛消防隊消火競技大会の実施 4. 普通救命講習会の開催 5. 防火ポスター絵画の作品募集及び展示 | <ol style="list-style-type: none"> 6. 各種災害の予防対策の研究 7. 消防用設備の維持管理の指導及び保守点検 8. 協会だよりの発行 9. 優良会員事業所等の表彰 10. その他国会の目的達成上必要なこと |
|--|--|

(平成31年度予算)

歳入

(単位:円)

会 費	補 助 金	繰 越 金	雑 収 入	計
1,560,000	0	185,154	846	1,746,000

歳出

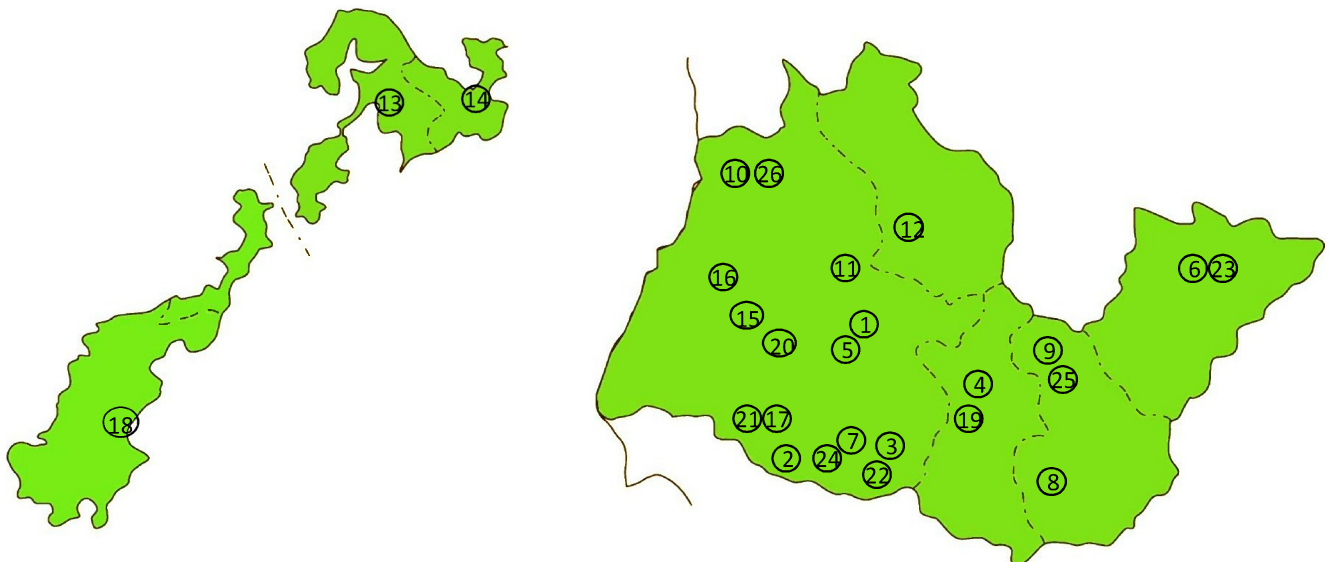
(単位:円)

会 議 費	事 業 費	事 務 費	雑 費	予 備 費	計
280,000	810,000	645,000	1,000	10,000	1,746,000

(3) 防火クラブ

平成31年4月1日現在

番号	ク ラ ブ 名	結成年月日	人 員	所 在 地
1	平佐保育園幼年消防隊	S 58 . 4 . 30	27	平佐町3879番地3
2	青山幼稚園幼年消防隊	S 59 . 10 . 22	144	青山町4194番地
3	永利保育園幼年消防クラブ	S 59 . 11 . 1	61	百次町1069番地22
4	善福寺保育園幼年防火クラブ	S 59 . 11 . 1	39	樋脇町塔之原1177番地
5	せんだい幼稚園幼年消防隊	S 60 . 4 . 22	78	平佐町3590番地2
6	祁答院幼稚園幼年防火クラブ	S 60 . 10 . 1	5	祁答院町下手255番地
7	勝目保育園幼年消防隊	S 61 . 10 . 27	24	勝目町5315番地71
8	入来こども園幼年消防クラブ	S 61 . 11 . 15	30	入来町浦之名7517番地3
9	びぼあ幼年消防クラブ	H 11 . 4 . 1	48	入来町副田6046番地25
10	西風園幼年消防クラブ	H 11 . 4 . 2	13	西方町2605番地1
11	育英保育園幼年消防クラブ	H 11 . 12 . 1	81	中郷4丁目187番地
12	東郷幼稚園幼年消防クラブ	H 12 . 1 . 11	21	東郷町斧渕4773番地2
13	中津幼稚園幼年消防クラブ	H 13 . 5 . 21	14	上甑町中甑253番地
14	里幼稚園幼年消防クラブ	H 13 . 6 . 19	20	里町里1650番地1
15	高江保育園幼年消防クラブ	H 15 . 1 . 15	32	高江町1901番地
16	水引保育園幼年消防隊	H 15 . 8 . 1	37	水引町4795番地
17	青山保育園幼年消防クラブ	H 25 . 1 . 25	21	青山町3586番地4
18	かのこ幼稚園幼年消防クラブ	H 27 . 9 . 1	25	下甑町青瀬382番地
19	すわこども園幼年消防クラブ	H 29 . 10 . 1	40	樋脇町市比野550番地
20	亀山幼稚園幼年消防クラブ	H 30 . 9 . 1	33	五代町635番地
計				793 名
21	青山少年消防クラブ	S 58 . 11 . 3	13	青山町4060番地9
22	川内精舎少年消防クラブ	H 11 . 5 . 1	11	百次町649番地1
計				24 名
23	祁答院幼稚園女性防火クラブ	S 60 . 10 . 1	5	祁答院町下手255番地
24	勝目保育園女性消防クラブ	S 63 . 1 . 23	32	勝目町5315番地71
25	副田女性防火クラブ	H 9 . 5 . 1	11	入来町副田5857番地
26	西方女性防火クラブ	H 12 . 2 . 1	15	西方町2413番地
計				63 名
合計			880 名	



9. 特殊施設



◎ 九州電力(株) 川内発電所

総合出力	1,000,000kw
1号機	500,000kw
2号機	500,000kw

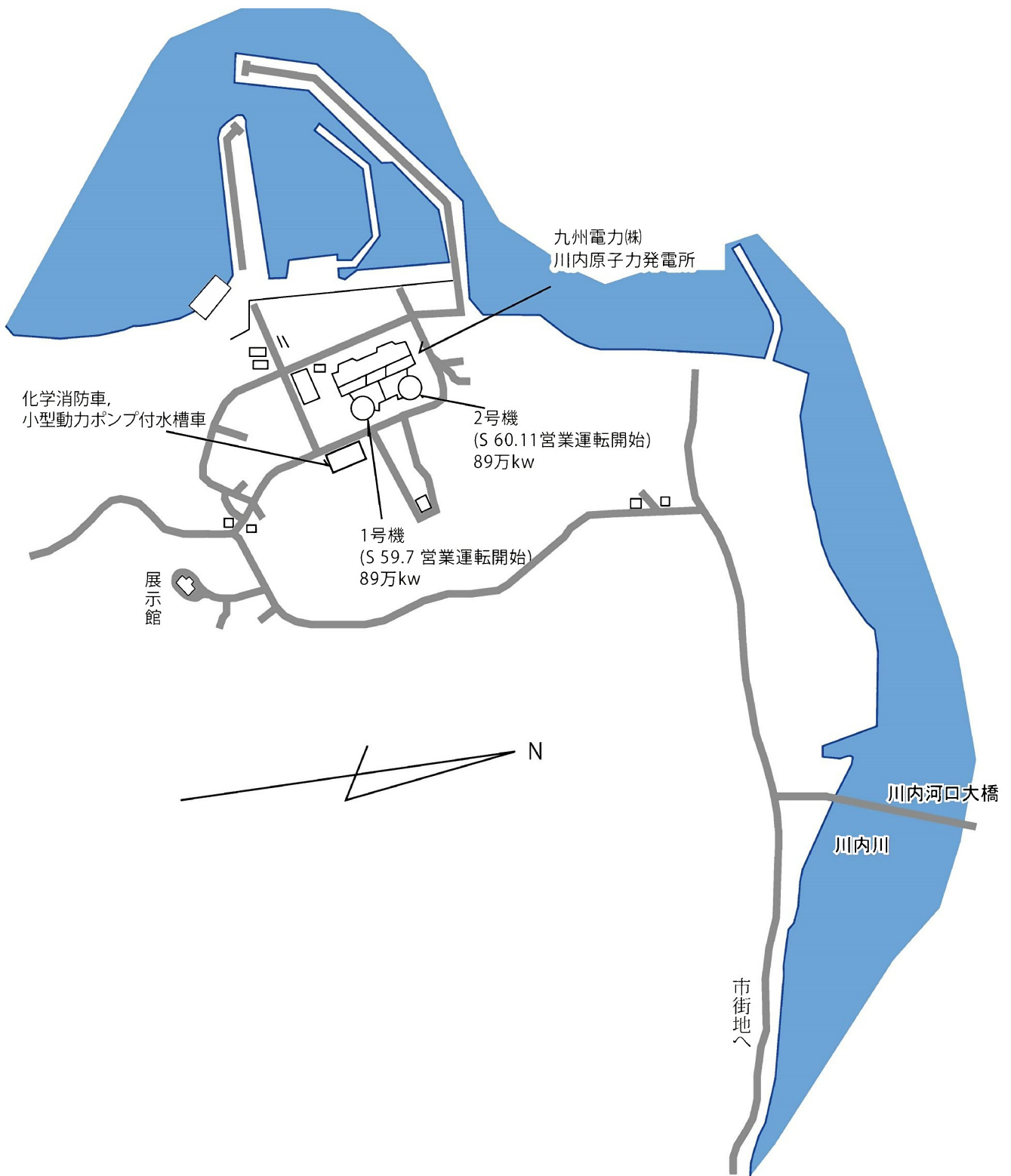
附帯施設

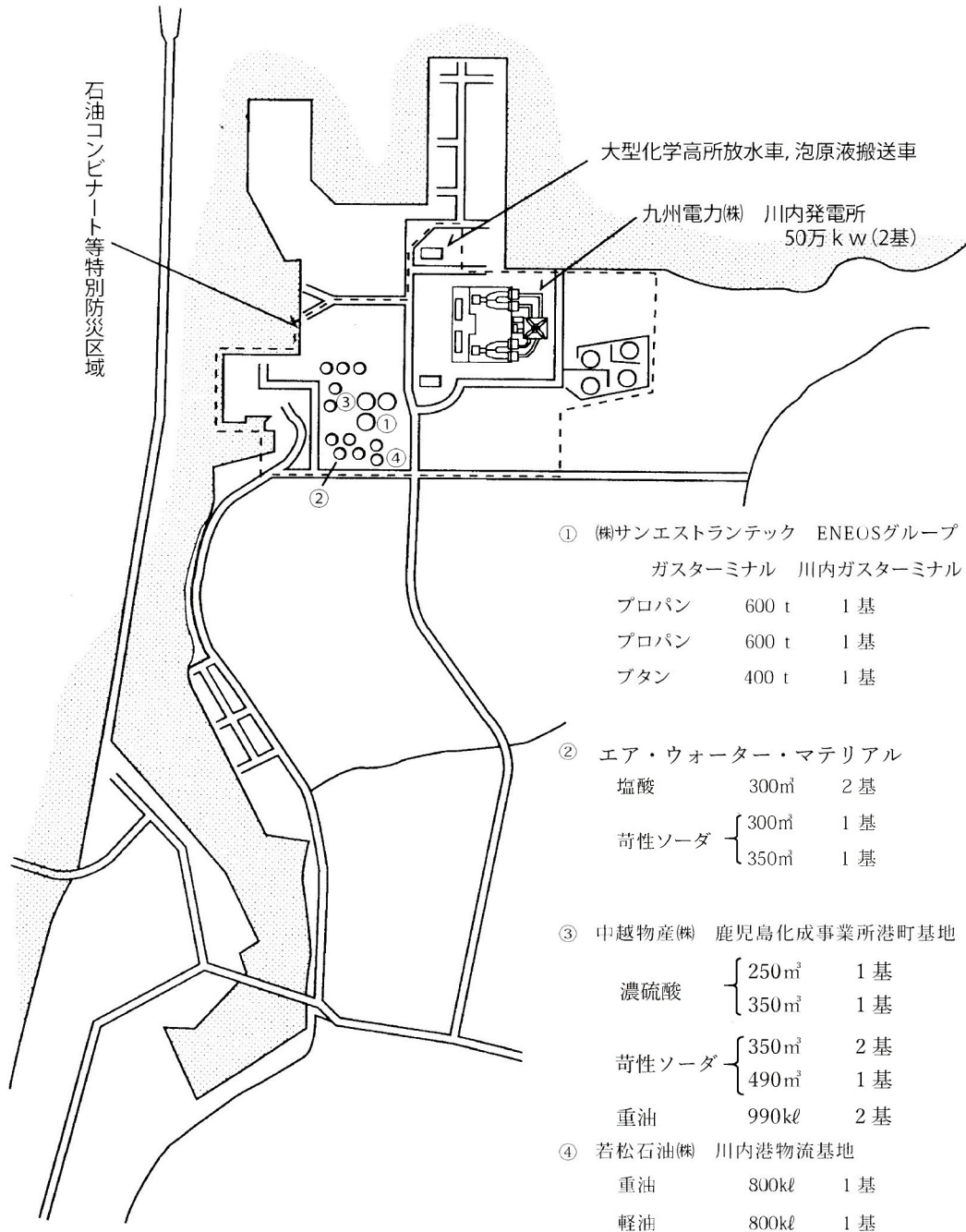
重油タンク	30,000kl	1基	アンモニア { 15 t 1基 10 t 1基
重油タンク	27,000kl	2基	
原油タンク	30,000kl	1基(休止中)	

◎ 九州電力(株) 川内原子力発電所

総合出力	1,780,000kw
1号機	890,000kw
2号機	890,000kw

原子炉 低濃縮二酸化ウラン
軽水減速・軽水冷却加圧水型 2基





- ① (株)サンエストラテック ENEOSグループ
 ガスターミナル 川内ガスターミナル
- | | | |
|------|-------|-----|
| プロパン | 600 t | 1 基 |
| プロパン | 600 t | 1 基 |
| ブタン | 400 t | 1 基 |

- ② エア・ウォーター・マテリアル
- | | | |
|-------|-------------------|-----|
| 塩酸 | 300m ³ | 2 基 |
| 苛性ソーダ | 300m ³ | 1 基 |
| | 350m ³ | 1 基 |

- ③ 中越物産(株) 鹿児島化成事業所港町基地
- | | | |
|-------|-------------------|-----|
| 濃硫酸 | 250m ³ | 1 基 |
| | 350m ³ | 1 基 |
| 苛性ソーダ | 350m ³ | 2 基 |
| | 490m ³ | 1 基 |
| 重油 | 990kl | 2 基 |

- ④ 若松石油(株) 川内港物流基地
- | | | |
|----|-------|-----|
| 重油 | 800kl | 1 基 |
| 軽油 | 800kl | 1 基 |

付録

●消防本部・署の沿革(川内市消防本部)

年	月	日	概	要
昭和 26 年	4 月	1 日	消防本部を創設(初代消防長 近藤磨瑠雄(団長兼務)以下9人)	
昭和 27 年	11 月	13 日	自動車ポンプを購入(消防長以下18人)	
昭和 32 年	10 月	20 日	気象観測開始	
昭和 33 年	1 月		自動車ポンプを購入(人口62,492人、職員27人、自動車ポンプ2台)	
昭和 34 年	11 月	10 日	消防署を創設(近藤消防長、初代署長を兼務)	
昭和 35 年	6 月	30 日	近藤消防長(署長)退任、第2代消防長に仮屋重夫市助役が消防長事務取扱として就任	
昭和 36 年	3 月	1 日	第2代消防署長に須田清春就任	
昭和 37 年	4 月	1 日	大小路分遣隊を新設(職員9人、自動車ポンプ1台)	
	5 月	17 日	日本損害保険協会より消防ポンプ自動車の寄贈を受ける	
昭和 39 年	3 月	25 日	消防無線開設(基地1、移動3台)	
昭和 41 年	12 月	15 日	須田清春署長が第3代消防長に、平瀬松次次席が第3代署長に就任	
昭和 43 年	4 月	15 日	平瀬署長退任(須田消防長、第4代署長を兼務)	
	5 月	1 日	救急業務開始(職員41人、自動車ポンプ4台、救急車1台)	
昭和 45 年	12 月	28 日	須田消防長(署長)退任、児玉篤信市助役が第4代消防長事務取扱となる	
昭和 46 年	1 月	9 日	平山武徳次席が第5代署長に就任	
	7 月	7 日	平山武徳次長兼署長に就任	
	9 月	30 日	児玉消防長事務取扱が退任、横山正元市長が第5代消防長事務取扱に就任	
昭和 47 年	1 月	17 日	梯子車(24m)を購入(職員53人、自動車ポンプ3台、救急車1台)	
昭和 48 年	9 月	1 日	川内信用金庫より救急車の寄贈を受ける	
	9 月	18 日	鹿児島県共済農業協同組合連合会より救急車の寄贈を受ける	
昭和 49 年	9 月	28 日	横山消防長事務取扱が退任、福壽十喜市長が第6代消防長事務取扱に就任	
昭和 50 年	1 月	7 日	平山次長 署長の兼務を解き、浜田博之第6代署長に就任	
	3 月	20 日	日本損害保険協会より消防ポンプ自動車の寄贈を受ける	
	6 月	23 日	平山次長退任	
	11 月	3 日	日乃出屋より器具車の寄贈を受ける(職員54人、本部車1台、自動車ポンプ3台、梯子車1台、救急車2台、器具車1台)	
	12 月	1 日	十島良郎次長に就任	
昭和 53 年	4 月	1 日	川内市中郷町2023番地に新庁舎落成移転、同時に大小路分遣隊は市役所庁舎に移転、向田分遣隊と改称	
	5 月	15 日	川内信用金庫より消防指揮車の寄贈を受ける	
昭和 54 年	7 月	20 日	京都セラミックより救急車の寄贈を受ける	
昭和 55 年	3 月	3 日	浜田署長退任、堀之内成夫第7代署長に就任	
	11 月	20 日	十島次長退任、堀之内成夫次長兼署長に就任	
	11 月	26 日	タイヨーより救急車の寄贈を受ける	
昭和 56 年	1 月	20 日	堀之内次長兼務を解く	
	1 月	26 日	福壽消防長事務取扱退任、山本孝一第7代消防長に就任	

●消防本部・署の沿革(川内地区消防組合)

年	月	日	概 要
昭和 56 年	4 月	1 日	1市3町4村を構成員とする川内地区消防組合発足 条例定数 105人 実員 76人 管理者 福壽十喜 助役 仁礼国市 収入役 松永富男 初代消防長 山本孝一 向田分遣隊を中央消防署南部分署と改称
	7 月	15 日	川内地区消防組合紋章・組合旗の制定
	12 月	1 日	土地区画整理事業により、消防本部・署の所在地町名地番変更 (川内市原田町185番地)
昭和 57 年	2 月	10 日	日本自動車工業会より救急車の寄贈を受ける
	2 月	24 日	中央消防署上甌・下甌分駐所庁舎及び消防吏員待機宿舎完成
	3 月	31 日	救急指令装置をB型電子式に整備・無線局寺山公園中継局設置 中央消防署上甌・下甌分駐所開所 各所に職員6人・救急車1台配備
昭和 58 年	1 月	28 日	中央消防署車庫新築(鉄骨スレート葺 32㎡)
	3 月	11 日	鹿児島県共済農業協同組合連合会より救急車の寄贈を受ける
	3 月	18 日	東部消防署庁舎完成(入来町浦之名727番地2)
	3 月	19 日	日本損害保険協会より救急車の寄贈を受ける
	4 月	1 日	東部消防署開署(職員11人、水槽付消防ポンプ自動車1台、救急車1台、指揮車1台配備)
	10 月	1 日	東部消防署に職員6人を増置、17人とする。 ユーアガス鹿児島・南日本ガスより指令車の寄贈を受ける
	11 月	1 日	川内信用金庫より救急車の寄贈を受ける
昭和 59 年	1 月	26 日	管理者 福壽十喜 急逝
	3 月	12 日	仁礼国市第2代管理者に就任
	3 月	26 日	西部消防署庁舎完成(川内市水引町3397番地2)
	4 月	1 日	西部消防署開署(職員13人、大型高所放水車1台、水槽付消防ポンプ自動車1台、救急車1台、指揮車1台配備)
	7 月	1 日	萩迫良和第2代助役に就任
	8 月	28 日	日本消防協会より電源照明用資機材搬送車の寄贈を受ける
	10 月	1 日	西部消防署に職員4人を増置。17人とする
	11 月	1 日	中央消防署通信指令室にファクシミリ設置
昭和 60 年	2 月	27 日	中央消防署倉庫新築(鉄骨スレート葺 2階建 延面積64㎡)
	2 月	28 日	寺山無線中継局に遠方監視装置増設
	4 月	1 日	条例定数改正 119人 実員 108人
昭和 60年	12 月	3 日	三井液化ガスより指揮車の寄贈を受ける
	12 月	25 日	救急業務用地図等検索装置(光ディスク方式)購入
昭和 61 年	4 月	1 日	消防本部警防課に通信指令係を新設(職員3人)
	4 月	18 日	消防組合発足5周年記念式典を挙る

年	月	日	概 要
昭和 61 年	8 月	11 日	山本消防長退任(萩迫助役が消防長事務取扱兼務)
	10 月	1 日	野田泰宏第2代消防長に就任
昭和 62 年	3 月	28 日	消防本部、中央消防署庁舎増築・模様替工事(2階部分261㎡増築) 中央消防署車庫新築(鉄骨スレート葺73.95㎡)
	12 月	7 日	福崎勇夫氏(川内市)より救急車の寄贈を受ける
	12 月	15 日	救助工作車及び救助資機材一式を購入、中央消防署に配備
昭和 63 年	3 月	9 日	消防庁長官表彰(表彰旗)
	6 月	30 日	松永収入役退任
	9 月	6 日	森 卓朗第2代収入役に就任
	12 月		市町村負担金分賦割合の変更につき関係市町村と協議 全市町村議会議決
平成 元 年	1 月	30 日	だいわより救急車の寄贈を受ける(川内市へ)
	2 月	2 日	東部消防署車庫を新築(鉄骨スレート葺17.92㎡)
	3 月	4 日	市町村負担金分賦割合の変更許可(県知事)
	12 月	5 日	日本防火協会より防火広報車の寄贈を受ける
平成 2 年	3 月	31 日	野田消防長退任
	4 月	1 日	内田耕也第3代消防長に就任
	6 月	16 日	堀ストアより救急車の寄贈を受ける(川内市へ)
	10 月	24 日	南日本開発より梯子車(35m)の寄贈を受ける(川内市へ)
平成 3 年	4 月	7 日	川内ライオンズクラブより救急車の寄贈を受ける
	8 月	4 日	消防組合発足10周年記念式典を挙行(第9回消防フェスティバル同時開催)
平成 4 年	3 月	2 日	原子力発電施設等緊急時安全対策交付金事業により鹿児島県から消防無線移動局の貸与を受ける(5w15基)
	3 月	26 日	中央消防署南部分署新庁舎完成(川内市若松町8番20号)
	8 月		中央・東部・西部各消防署で消防フェスタ開催
	9 月	1 日	日本消防協会より救急車の寄贈を受ける
	10 月	1 日	中央消防署南部分署に職員4人を増置、13人とする
平成 5 年	11 月	1 日	大型高所放水車を西部消防署から中央消防署南部分署に配置転換
	3 月	20 日	中央消防署南部分署に訓練塔建設
	3 月	16 日	原子力発電施設等緊急時安全対策交付金事業により鹿児島県から消防無線移動局(5w10基)及び救助資機材等(空気呼吸器5基他)の貸与を受ける
	3 月	27 日	サンテックより小型船舶(1.5t)の寄贈を受ける
	9 月	20 日	市町村負担金分賦割合に関する組合規約変更届出(平成6年度負担金から適用)
平成 6 年	2 月	15 日	原子力発電施設等緊急時安全対策交付金事業により鹿児島県から消防無線移動局(10w2基、5w6基)及び救助資機材等(空気呼吸器5基他)の貸与を受ける
	4 月	1 日	通信指令室に河川情報等受信用端末機を設置

年	月	日	概 要	
平成 6 年	5 月	18 日	救急救命士誕生、11月に2人となる	
平成 7 年	1 月	24 日	阪神淡路大震災被災地へ職員5人、車両2台を派遣 ～28日	
		3 月 31 日	内田消防長退任	
	4 月	1 日	山口 傳第4代消防長に就任(昇任) 条例定数改正 128人 実員123人	
		5 月 19 日	川内市のコンピュータ(サーバ)と電話回線により接続された端末機を消防本部総務課に設置、財務会計のオンライン処理開始 救急救命士3人となる	
	7 月 27 日	日本損害保険協会より水槽付消防ポンプ自動車の寄贈を受ける		
	8 月 21 日	第1回応急手当普及員講習会を実施(29人認定)～23日		
	8 月 25 日	森収入役退任		
	8 月 29 日	日本消防協会より救急車の寄贈を受ける		
	8 月 31 日	萩迫助役退任		
	10 月 1 日	救急救命士の院内研修を川内市医師会立市民病院で実施(10月2人、11月2人)		
	11 月 22 日	救急救命士4人となる		
	平成 8 年	1 月	18 日	高規格救急車及び高度救命処置用資機材を購入、中央消防署に配備
			3 月 10 日	仁礼管理者退任
3 月 11 日		森 卓朗第3代管理者に就任		
3 月 15 日		原子力発電施設等緊急時安全対策交付金事業により鹿児島県から消防無線移動局(10w2基、5w3基)の貸与を受ける		
4 月		1 日	富山新八第3代助役に就任 若松隆久第3代収入役に就任 高規格救急車等による高度救急業務を開始 消防本部警防課の通信指令係を第1通信指令係及び第2通信指令係とする	
			4 月 9 日	コアガスグループより指令車の寄贈を受ける
8 月 20 日		第2回応急手当普及員講習会を実施(29人認定)～22日		
10 月 22 日		緊急消防援助隊九州ブロック合同訓練参加(熊本県菊池郡)		
12 月 2 日		救急救命士5人となる		
平成 9 年		3 月	26 日	鹿児島県北西部地震 M6.2 震度5強
			3 月 31 日	山口消防長退任
		4 月 1 日	岩切秀雄第5代消防長に就任	
		4 月 4 日	カコイエレクトロより連絡車(ベスト電器号)の寄贈を受ける	
	5 月 12 日	救急救命士6人となる		
	5 月 13 日	鹿児島県北西部地震 M6.2 震度6弱		
	7 月 10 日	鹿児島県消防相互応援協定に基づき出水市針原地区の土石流災害現場へ職員15人、車両3台を派遣 ～11日		

年	月	日	概 要	
平成 9 年	8 月	20 日	日本宝くじ協会より消火・通報訓練指導車(けすづくん)の寄贈を受ける	
	10 月	7 日	緊急消防援助隊九州ブロック合同訓練参加(福岡市)～8日	
	11 月		救急救命士7人となる	
平成 10	3 月	7 日	自治体消防制度50周年	
	3 月	10 日	代表電話番号の変更 0996-22-0119	
	4 月	1 日	緊急通信指令施設(Ⅱ型)稼動 携帯電話等からの119番通報受信開始 女性消防吏員1人採用	
	4 月	22 日	中央消防署梯子車(35m)分解整備(オーバーホール)～9月30日	
	5 月	1 日	川内地区消防組合潜水隊編成(7人)	
	5 月	12 日	救急救命士8人となる	
	11 月	19 日	川内ライオネスクラブより予防指導車(川内ライオネスクラブ号)の寄贈を受ける	
	11 月	25 日	救急救命士9人となる	
	平成 11 年	2 月	24 日	東部消防署 高規格救急車等による高度救急業務を開始
		3 月	5 日	市町村負担金の支弁方法の改正に伴う県知事への組合規約変更届(平成11年度から適用)
4 月		1 日	消防本部に予防課を新設し3課7係となる 職員実数128となる	
4 月		9 日	消防行政相談日並びに普通救命講習会開催(以降毎月9日に定期的に実施)	
5 月		11 日	救急救命士10人となる	
5 月		20 日	第83回全国消防長会法制委員会を樋脇町で開催 ～21日	
10 月		19 日	緊急消防援助隊九州ブロック合同訓練参加(長崎市)～20日	
11 月		10 日	救急救命士11人となる	
平成 12 年		2 月	1 日	消防本部及び消防署の住居表示変更 原田町22番10号
		3 月	17 日	上・下甌分駐所消防職員待機宿舎を上・下甌に1棟ずつ新築し、合わせて6世帯確保となる
	3 月	31 日	富山助役退任 岩切消防長退任	
	4 月	1 日	岩切秀雄第4代助役に就任 春田廣士第6代消防長に就任	
	4 月	18 日	原子力発電施設等緊急時安全対策交付金事業により鹿児島県から(エアータント一式、発電機等8基、防護服等50着)の貸与を受ける	
	4 月	18 日	南部分署大型高所放水車分解整備(オーバーホール)～9月30日	
	5 月	9 日	救急救命士12人となる	
	10 月	23 日	緊急消防援助隊全国合同訓練参加(東京都江東区)～24日	

年	月	日	概 要
平成 12 年	10 月	29 日	川内ライオンズクラブ(35周年記念事業)から指揮広報車(川内ライオンズ号)の寄贈を受ける
	11 月	1 日	救急救命士13人となる
平成 13 年	3 月	23 日	原子力発電施設等緊急時安全対策交付金事業により鹿児島県から消防無線移動局(5w5基)の貸与を受ける
	10 月	2 日	緊急消防援助隊九州ブロック合同訓練参加(佐賀市)～3日 消防組合20周年記念式典を挙(百次町、屋内研修訓練体育施設にて) 外菌運輸機工より消防指揮車の寄贈を受ける
平成 14 年	3 月	31 日	春田消防長転任
	4 月	1 日	伊豫田輝雄第7代消防長に就任
	5 月	13 日	救急救命士14人となる
	5 月	29 日	宝山実業より救急車(赤玉号)の寄贈を受ける
	6 月	28 日	おおとり荘より小型貨物自動車の寄贈を受ける
平成 16 年	10 月	8 日	川内地区消防組合(昭和56年4月1日発足)解散式を挙(中央消防署車庫にて)